

СОЦИАЛЬНЫЕ ЭФФЕКТЫ КИНО. КАРТА ЛИДЕРОВ ВОЗДЕЙСТВИЯ



МЕТОДОЛОГИЯ ИССЛЕДОВАНИЯ



Цель: оценить российские кинопродукты, вышедшие в 2023 г., с точки зрения их ценностного воздействия на зрителя.

Методика:

Онлайн-опрос:

1400

респондентов, старше 18 лет. Выборка, квотированная по полу, возрасту, типу населенного пункта и федеральным округам

Сроки проведения:
18-30 марта 2024 г.

Экспертные интервью

10

с профессионалами из области кинопроизводства.

Сроки проведения:
февраль 2024 г.

Фокус-группы

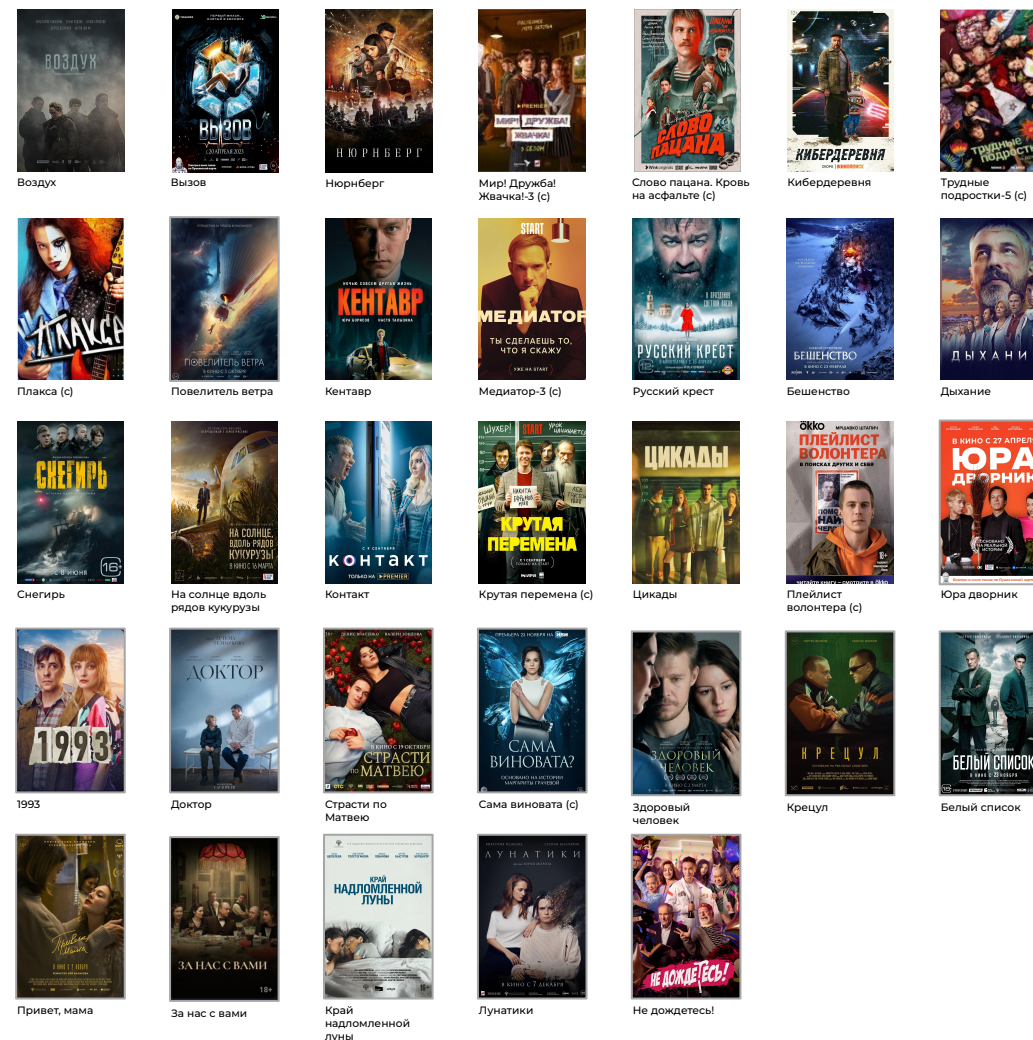
2

со зрителями
Сроки проведения:
апрель 2024 г.

Этапы отбора фильмов и сериалов для зрительской оценки:

1. Формирование списка для экспертной оценки: картины вышли в прокат в 2023 году и поднимают или затрагивают социально-значимую тематику.
2. Оценка данного списка экспертами киноиндустрии (50 человек) – с возможностью добавления своих вариантов. Отбор картин, набравших большее количество оценок.

Было отобрано 33 кинокартины или сериала для рейтингования:





1. ОТЕЧЕСТВЕННЫЙ КИНЕМАТОГРАФ СЕГОДНЯ

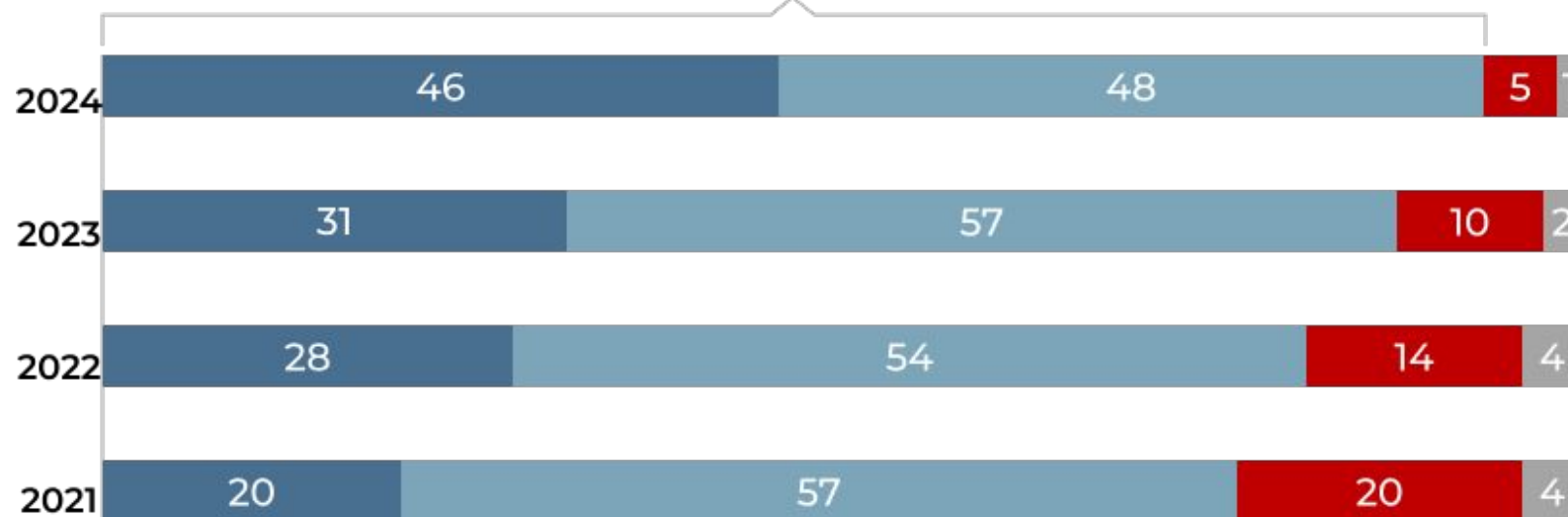
ДОВЕРИЕ, ЗАВОЕВАННОЕ КАЧЕСТВОМ



Какое утверждение, на ваш взгляд, наиболее точно описывает уровень современного российского кинематографа?

(% опрошенных, один ответ, сравнение по годам)

Зона поддержки



- Высокий.
Кинематограф на подъеме, постоянно появляются новые интересные картины
- Средний.
Есть неплохие картины, но ничего яркого, что остается надолго в памяти

- Низкий.
Уровень постепенно ухудшается, год от года российский кинематограф деградирует
- Затрудняюсь ответить

Динамика оценки качества российского кинематографа: **рост на 26 п.п. за 3 года – из них 15 п.п. за 2023 год.**

Причины роста:

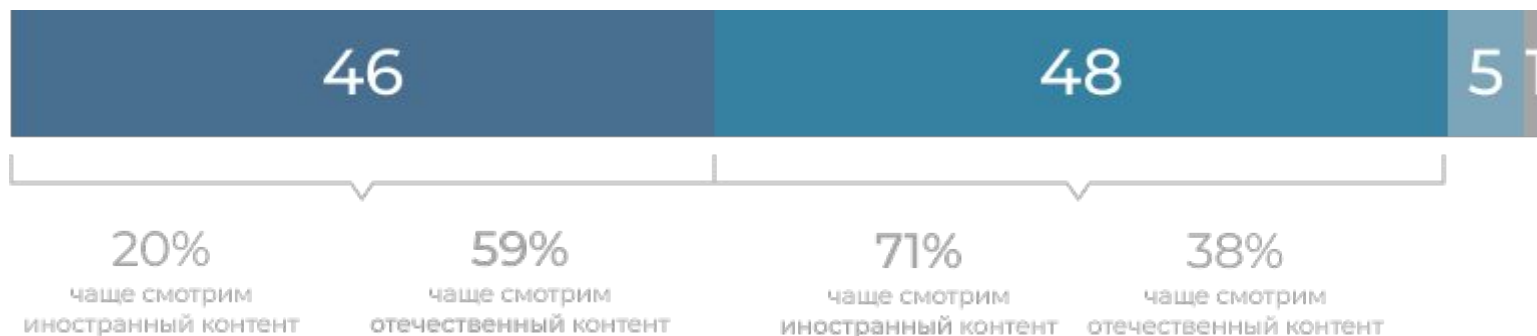
- повышение качества и эстетики работ;
- снижение конкуренции в прокате;
- внимание к актуальным темам, попадание в запрос зрителя.

КЛЮЧЕВАЯ ГРУППА ПОДДЕРЖКИ БЛИЗКА К ПРЕДЕЛАМ РОСТА



Какое утверждение, на ваш взгляд, наиболее точно описывает уровень современного российского кинематографа?

(% опрошенных, один ответ, в зависимости от просматриваемого контента)



- Уровень высокий. Кинематограф на подъеме, постоянно появляются новые интересные картины
- Уровень средний. Есть неплохие картины, но ничего яркого, что остается надолго в памяти

- Уровень низкий. Уровень постепенно ухудшается, год от года российский кинематограф деградирует
- Затрудняюсь ответить

Оценка качества отечественного кино связана с частотой его просмотра.



Радикальных критиков почти не осталось, но без увеличения объема качественной кинопродукции прогнозируется стагнация прироста группы поддержки.

- женщина
- 35 лет+
- из малых или средних городов

ПОЧЕМУ СМОТРЯТ РОССИЙСКОЕ?



18-24 - 1%
55+ - 13%

жен - 14%
муж - 22%



Москва - 1%
города < 100 тыс. - 10%

- Мы совсем не смотрим иностранные фильмы и сериалы, смотрим только отечественный продукт
- Мы примерно поровну смотрим и те и другие
- Чаще всего мы смотрим отечественные продукты, но иногда смотрим и иностранные фильмы и сериалы
- Чаще всего мы смотрим иностранные фильмы и сериалы, но иногда мы выбираем отечественный продукт



Российский контент чаще выбирают:

- женщины;
- старшее поколение;
- жители небольших городов.

Есть потенциал расширения аудитории, в том числе за счет борьбы со стереотипами о качестве российского кино.

Развитие онлайн-кинотеатров сделало контент доступнее:

«Раньше мне больше иностранные фильмы нравились. Но в последнее время появилось очень много наших онлайн-кинотеатров, которые сами стали все выпускать. Я прямо полюбила отечественное кино и сериалы разные» (ж, 26, ФГ).

Соответствие ценностной картине зрителя:

«Сейчас я чаще смотрю наш, российский кинематограф. Наши фильмы больше отражают реальность, близкую мне. Зарубежное кино хорошее, но оно все дальше от того, что вокруг меня. Это не мой мир» (м, 41, ФГ).

Ориентация на широкую аудиторию и разнообразие тем:

«Я рада, что российское кино сейчас такое: комедии, с чувством юмора, но при этом и про патриотизм, и про религию, и детям можно показать. Смотрим мы везде и все, и в «Смарт-ТВ», и в кинотеатр ходим тоже. Как только премьера, сразу бежим» (ж, 45, ФГ).

РОССИЙСКОЕ КИНО УСИЛИЛО ВОСПИТАТЕЛЬНУЮ РОЛЬ



Насколько подходят современному российскому кино следующие характеристики?
(% опрошенных, один ответ в строке, согласные с высказыванием)



Лидирующие черты:

- отражение социальной проблематики;
- акцент на лучших человеческих качествах;
- интересный и захватывающий сюжет.

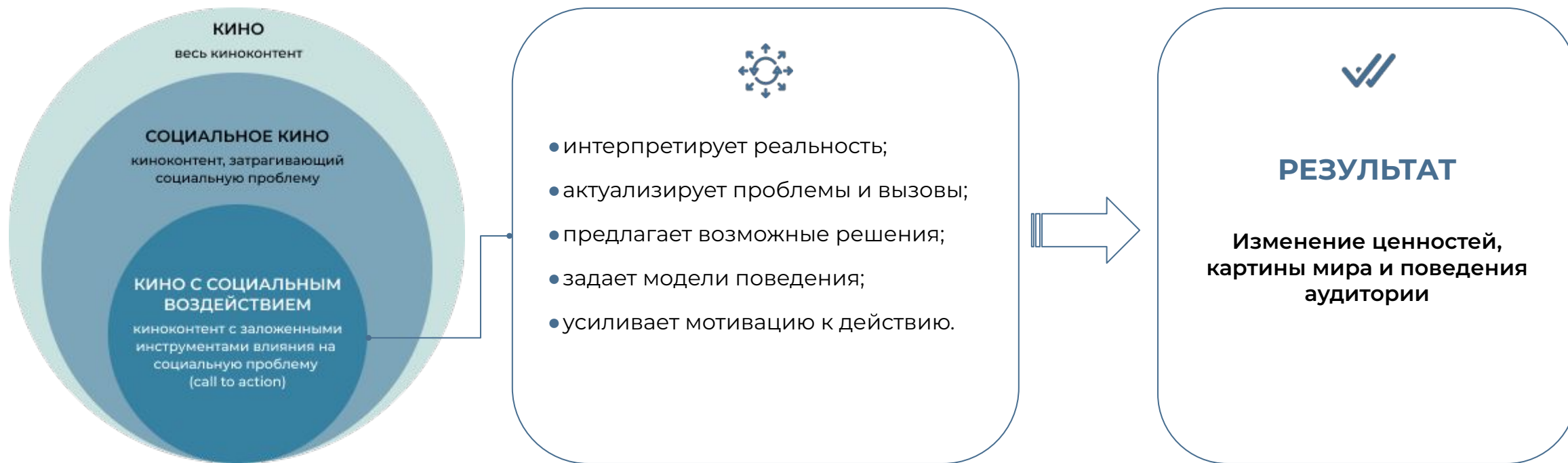
Динамика за 3 года более выражена в:

- способности к воспитанию – рост на 30 п.п.;
- глубине и запоминаемости – рост на 26 п.п.;
- честности – рост на 26 п.п.



2. РЕЙТИНГ ФИЛЬМОВ С СОЦИАЛЬНЫМ ВОЗДЕЙСТВИЕМ

ЧТО ТАКОЕ КИНО С СОЦИАЛЬНЫМ ВОЗДЕЙСТВИЕМ



Нативно воспитывает подрастающее поколение, объясняет им жизнь:

«Подростками переходного возраста это по-другому воспринимается. Для них меняются жизненные позиции. Социальный контент будет действовать на детей, которые уже вместе с нами эти фильмы смотрят» (ж, 46).

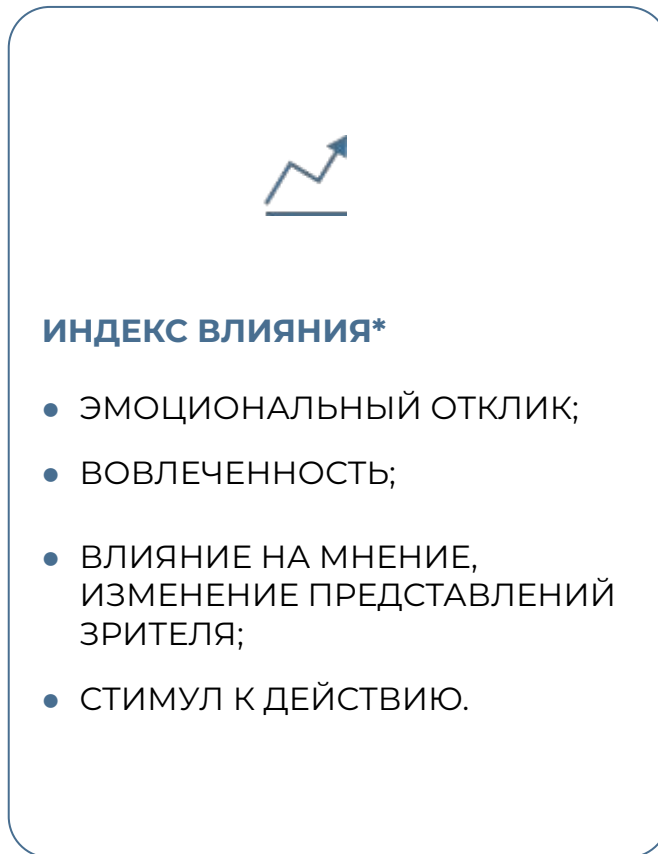
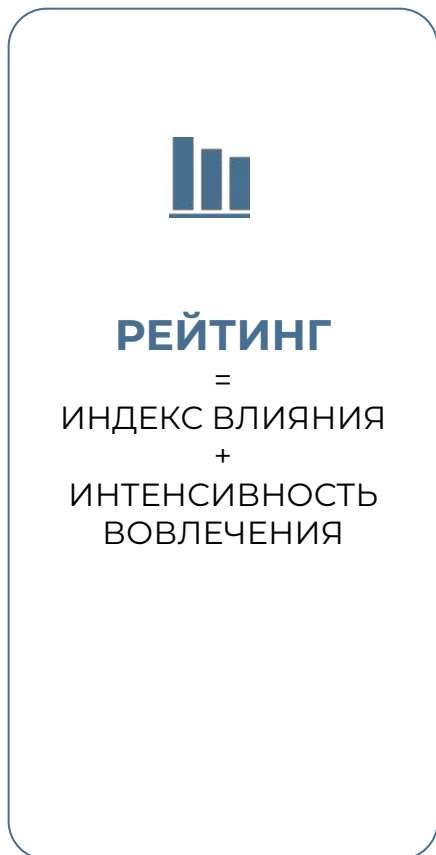
Создает новые паттерны поведения взрослых:

«Оно влияет даже незаметно. Смотришь – и получаешь шаблоны поведенческие. История драматургически и эмоционально раскрывается, ты вовлечен, и модели поведения записываются тебе на подкорку» (м, 42).

Меняет взгляды людей на социальные проблемы:

«Сознание взрослого человека нелегко перестраивать, но такое кино может заостряться на какой-то проблеме, которую, может быть, кто-то из близких или ты сам пережил. Позволяет еще раз обдумать, что-то новое для себя выявить» (ж, 37).

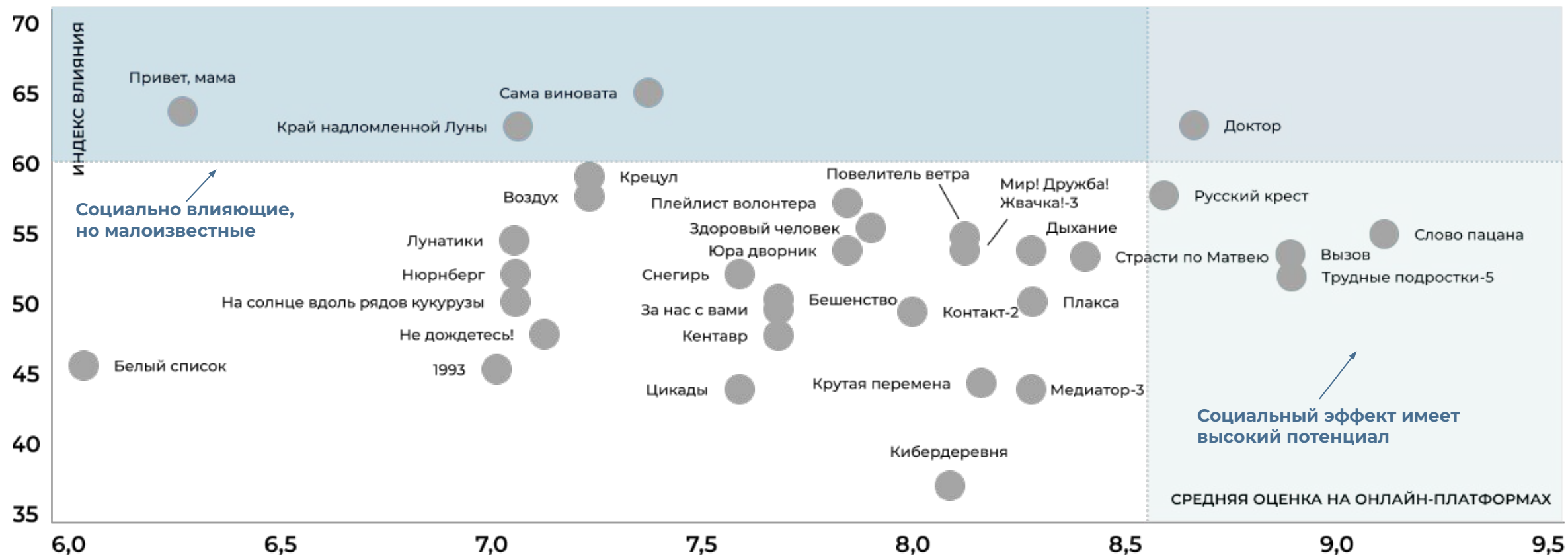
МЕТОДИКА ПОСТРОЕНИЯ КАРТЫ ФИЛЬМОВ С СОЦИАЛЬНЫМ ВОЗДЕЙСТВИЕМ



1. По результатам экспертной сессии был сформирован список из 33 киноработы с социальным эффектом 2023 года.
2. Респонденты в ходе массового опроса отмечали просмотренные ими фильмы.
3. Каждый респондент оценивал 3 случайно отобранных фильма из числа просмотренных по 17 параметрам, отражающим влияние фильма на зрителя, – от эмоциональной вовлеченности до стимула к изменению поведения.
4. На основе ответов респондентов формировался рейтинг, состоящий из:
 - средней оценки работы на онлайн-платформах, который (1) означает широкий охват и (2) показывает перспективы дальнейшего расширения социального эффекта.
 - индекса влияния фильма от 0 до 100, рассчитанного на основе 17 вопросов.

* Формула успешного социального кино, была выведена в рамках проекта «социальные эффекты кино»: <https://pltf.Ru/2022/07/06/soczialnye-effekty-kino/>

РЕЙТИНГ КИНО С СОЦИАЛЬНЫМ ВОЗДЕЙСТВИЕМ 2024



В трендах:

- подростковая тематика (проблемы подростков, конфликт отцов и детей);
- проблема домашнего насилия;
- духовный поиск;
- героизм простого человека

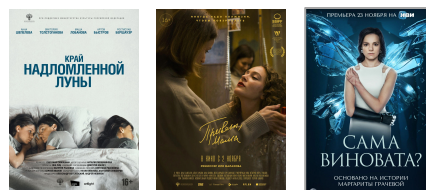
КАК ТРАКТОВАТЬ КАРТУ КИНО С СОЦИАЛЬНЫМ ВОЗДЕЙСТВИЕМ



ИНДЕКС ВЛИЯНИЯ*

- ЭМОЦИОНАЛЬНЫЙ ОТКЛИК;
- ВОВЛЕЧЕННОСТЬ;
- ВЛИЯНИЕ НА МНЕНИЕ, ИЗМЕНЕНИЕ ПРЕДСТАВЛЕНИЙ ЗРИТЕЛЯ;
- СТИМУЛ К ДЕЙСТВИЮ.

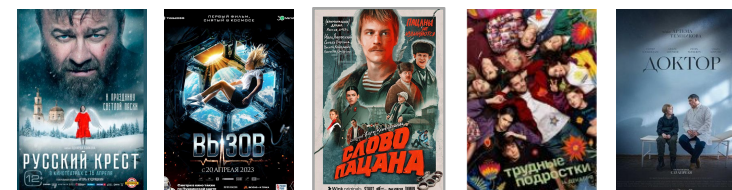
3 ЛИДЕРА ПО СОЦИАЛЬНОМУ ВОЗДЕЙСТВИЮ НА УЗКУЮ АУДИТОРИЮ



Край надломленной Луны Привет, мама Сама виновата

Топ-3 – сильное воздействие, но узкая аудитория

5 ЛИДЕРОВ ПО СОЦИАЛЬНОМУ ВОЗДЕЙСТВИЮ НА ШИРОКУЮ АУДИТОРИЮ



Русский крест Вызов Слово пацана Трудные подростки-5 Доктор

Топ-5 лидеров: высокий рейтинг и значимое социальное воздействие

Зрительская оценка на онлайн-платформах* и индекс влияния могут не соответствовать друг другу. Есть объективное противоречие между массовостью и социальным воздействием; решить проблему удается редкому количеству работ.

- Высокие оценки на онлайн-платформах – признак того, что фильм адресован широкой аудитории, имеет большой охват и потенциал к его увеличению (чем выше оценка, тем он больше).

- Фильмы с высоким индексом влияния, как правило, сфокусированы на конкретной проблеме, теме и направлены на узкую целевую аудиторию, что делает продукт менее массовым.

Есть тенденция к увеличению количества «сбалансированных» фильмов (заметных зрителю и социально-значимых) – киноиндустрия нашла подход

*Перечень онлайн-платформ и подробная методика - в Приложении

ДОКТОР: ФИЛЬМ, ДАЮЩИЙ СОВЕТ, КАК ЖИТЬ



Оцените по 10 балльной шкале

(% опрошенных, смотревших фильм «Доктор», один ответ в строке)



Актуализация значимых социальных проблем

79

10

6

4

Способность изменить мнение, взгляды людей

78

17

4

Уровень качества относительно лучших образцов российского кино

69

22

4

5

Легкость восприятия для широкой аудитории

64

31

5

■ 8-10 баллов ■ 5-7 баллов ■ 1-4 баллов ■ Затрудняюсь ответить



«Мне кажется, цель этого фильма – показать, как не нужно в семье делать; как сделать так, чтобы к этому не прийти. Этот фильм, конечно, очень вызывает эмоции. Я его даже могу смотреть не один раз»

Попадает в ценностный запрос



Говорит со зрителем на понятном языке



Предлагает решение социальной проблемы

САМА ВИНОВАТА: АКТУАЛЬНО, НО СЛИШКОМ РЕАЛИСТИЧНО



Оцените по 10 балльной шкале

(% опрошенных, смотревших сериал «Сама виновата», один ответ в строке)



Актуализация значимых социальных проблем

92

6

Способность изменить мнение, взгляды людей

86

11

Уровень качества относительно лучших образцов российского кино

77

20

Легкость восприятия для широкой аудитории

74

20

■ 8-10 баллов ■ 5-7 баллов ■ 1-4 баллов ■ Затрудняюсь ответить



«Конкретно в этом сериале, «Сама виновата», проблема в предыстории или в том, как она показана. Она показана слишком мрачно, безвыходно, слишком натуралистично» (ФГ)



«Тема домашнего насилия как раз набирает актуальность. Главная мысль, что жертве нужно не бояться обращаться за помощью, всегда надо бороться, даже если полиция не помогает» (ФГ)

Говорит о значимой социальной проблеме



Основано на недавних реальных событиях



Вызывает общественную дискуссию

СЛОВО ПАЦАНА: СВЕЖИЙ ВЗГЛЯД В ГЛУБИНУ ОБЩЕСТВА



Оцените по 10 балльной шкале

(% опрошенных, смотревших сериал «Слово пацана», один ответ в строке)



Актуализация значимых социальных проблем

72

24

4

Способность изменить мнение, взгляды людей

68

26

6

Уровень качества относительно лучших образцов российского кино

66

25

7

2

Легкость восприятия для широкой аудитории

65

25

6

4

■ 8-10 баллов ■ 5-7 баллов ■ 1-4 баллов ■ Затрудняюсь ответить



«Дети – заложники системы. Я вынесла главную мысль для себя и показала своему сыну. Сказала, вот, смотри, как они все закончили. Из них никто не закончил хорошо, они были либо в драках убиты, либо в тюрьме закончили. Хорошее напоминание о том, откуда мы все пришли» (ФГ)

Затрагивает глубинные эмоции общества



Показывает новые лица на экране



Блестяще передает стиль и атмосферу



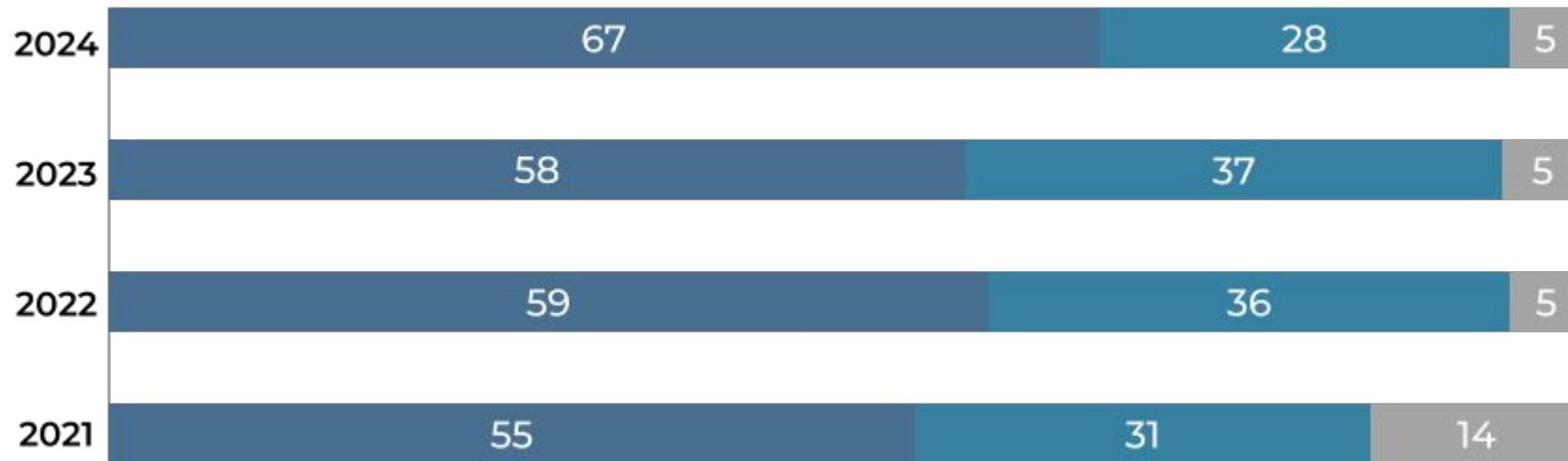
3. СТЕРЕОТИПЫ О КИНО С СОЦИАЛЬНЫМ ВОЗДЕЙСТВИЕМ

КИНО – ВАЖНЕЙШЕЕ ИЗ ИСКУССТВ



Одни люди считают, что кино должно воспитывать, влиять на ценности человека. Другие – что нельзя этого требовать от искусства. С какой из позиций вы согласны?

(% опрошенных, один ответ, сравнение по годам)



■ Кино должно целенаправленно менять людей и общество, развивать позитивные ценности, давать образцы поведения, достойные подражания

■ Кино должно развлекать, развивать вкус к искусству, быть самовыражением автора, а не инструментом воспитания

■ Затрудняюсь ответить

2/3 опрошенных уверены, что:

- кино должно оказывать влияние на людей;
- кино с социальным воздействием ведет к положительным изменениям в обществе.

Оценка значимости влияния кино с социальным воздействием выросла **на 9 п.п. за год и на 12 п.п. за 3 года.**

Причины роста значимости влияния:

- Понимание важности информационного влияния.
- Запрос на позитивные примеры.

СВОЙСТВО СТЕРЕОТИПОВ — ПОДСВЕЧИВАТЬ ПРОБЛЕМНЫЕ МЕСТА, ДАВАТЬ СТИМУЛ К РАЗВИТИЮ



«Стереотипы полезными не бывают. Суть драматургии — в их разоблачении. Кино создает социальную среду: здоровую и рефлексирующую или деструктивную и эскапистскую. И во многом влияет именно эта среда. Когда люди идут в кино не за развлечением, а за смыслами, хотя одно другому нисколько не противоречит, это — показатель здоровья общества» (Эксперт, креативный продюсер)

Внутри киноиндустрии считают, что кино с социальным воздействием...

Сложно снимать: «Сохраняется страх показать изнанку жизни, есть желание “залакировать”, что, прежде всего, нечестно по отношению к зрителю» (Эксперт, продюсер)

Имеет ограниченную аудиторию: По мнению производителей, социальный контент коммерчески непривлекательный, нежизнеспособный: низкие сборы из-за ограниченной аудитории. Все-таки киноиндустрия – бизнес, он должен зарабатывать деньги. Поэтому тяжелый труд – найти баланс между развлекательным элементом и социально-преобразующим» (Эксперт, директор по коммуникациям)

Получает предвзято позитивную оценку критиков, что создает у зрителей ложные ожидания.

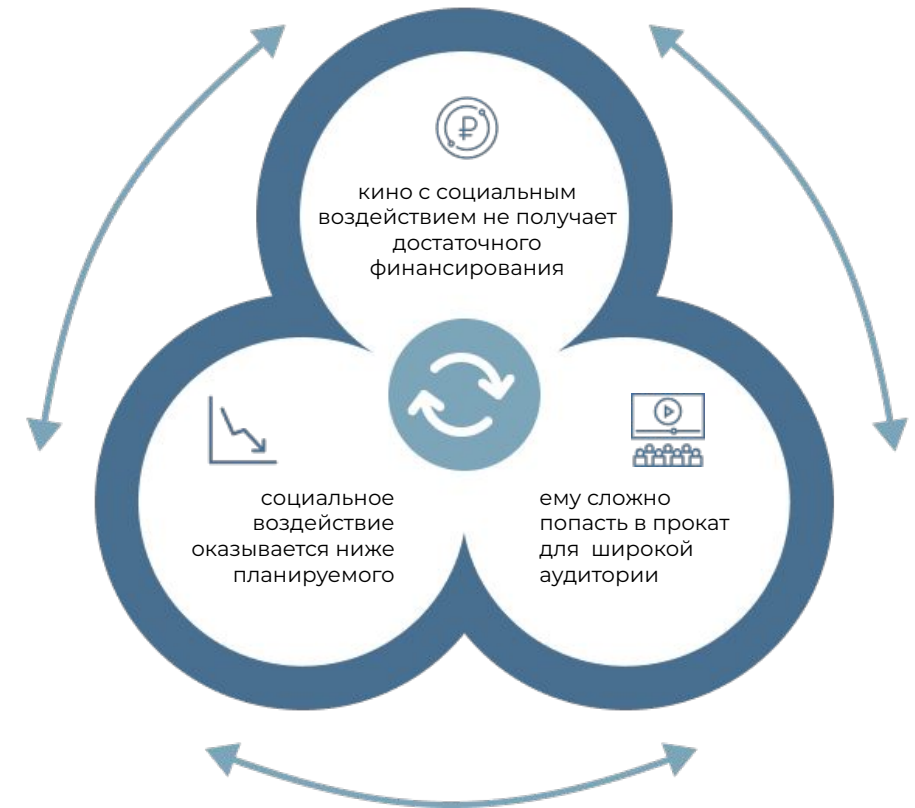
Наиболее деструктивны для отрасли стереотипы о том, что кино с социальным воздействием...

Невозможно запрограммировать на успех, потому что социальный эффект – случайность.

Снимается в качестве «отработки» государственных денег: «Позиция некоторых: давайте возвращать пропагандистское кино. Пускай художники ответят на вопрос, что делают за деньги, которые им дают, как служат обществу и целям его развития» (Эксперт, режиссер)

Невозможно измерить и оценить в части импакта: «А современные технологии социального проектирования говорят об обратном... Еще стереотип: измерение социального импакта сложно и ресурсоемко. Не будем вкладывать запредельные стоимости и усилия, они не стоят результатов» (Эксперт, кинокритик).

Эти стереотипы часто приводят к тому, что:



ЭКСПЕРТЫ: ДЛЯ ЗРИТЕЛЯ СЛОВО «СОЦИАЛЬНЫЙ» НЕСЕТ НЕГАТИВНЫЙ КОНТЕКСТ



Эксперты считают, что с точки зрения зрителя, кино с социальным воздействием...

Воспитательное:



«Социальное кино – воспитательное. Развлекательное или серьезное, но должна быть идея именно перевоспитать поколение. Допустим, внедрить патриотизм» (ФГ, ж, 45).

При этом российские зрители восприимчивы к социальным темам.



“Обсуждение социального в кино, в большинстве случаев, воспринимается аудиторией позитивно, с пониманием. Может, сказывается литературоцентричность нашего общества” (Эксперт, режиссер).

«Мне приходилось показывать социальное кино школьникам. За спиной сидит 300-500 детей, и это другие ощущения от просмотра: зал вздыхает, охает. Поэтому социальное кино точно работает» (Эксперт, директор кинофестиваля).

Обязательно документальное:



«...будто социальный контент – что-то сделанное на коленке или документального жанра. Но есть масса обратных примеров: и художественных фильмов, и сериалов» (Эксперт, киновед).

Напичкано пропагандой, агитационный и слегка политизированный контент:



«Если не стремиться к большей объективности и всесторонности освещения проблемы в фильме, то зритель может потерять интерес и к фильму, и, что хуже, к поднимаемой им проблеме» (Эксперт, директор по коммуникациям).

«Для меня социальное кино имеет корреляцию с государственными течениями, деньгами на определенный кинематограф. Приходят новости: больше снимать фильмов про врачей, военных, или про патриотизм, это государственный заказ» (ФГ, ж, 26).

Скучное:



«Чернушное», показывает худшее в людях: «Но тенденции меняются: теперь важно показать, что в мире есть место для искренних чувств, правильных поступков, гуманизма, заботы о ближнем» (Эксперт, журналист).

Тяжелое и депрессивное:



«Социальное – сразу драма, что-то фестивальное, мучительное, невыносимое... хотя кино с социальным импактом может быть очень духоподъемным» (Эксперт, киноредактор).

«В любом случае это будет невеселое кино, вообще ни разу не про улыбку. Сразу нужно готовиться, что будет грустно, больно и сопливо и будешь переживать. Чтобы посмотреть такой фильм, мне лично надо настроиться» (ФГ, ж, 35).

НЕСМОТРЯ НА СТЕРЕОТИПЫ, ЗРИТЕЛИ ГОТОВЫ К НОВОМУ ФОРМАТУ КИНО С СОЦИАЛЬНЫМ ВОЗДЕЙСТВИЕМ



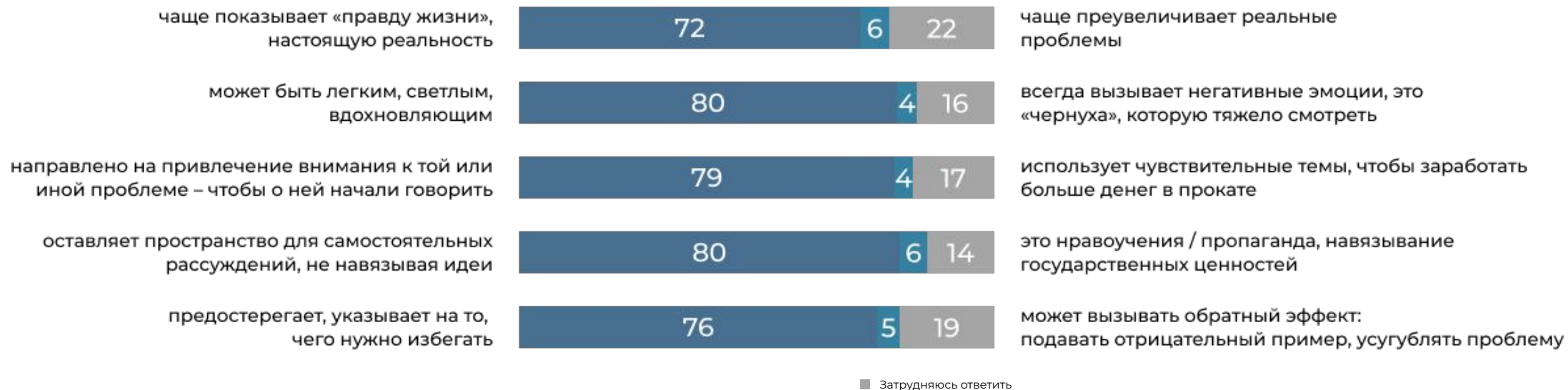
Тип вопроса: с какой из позиций вы согласны?
(% опрошенных, один ответ)

Массовый зритель готов к смене формата бесед о социальных проблемах. Киноиндустрия уже имеет примеры «другого» кино с социальным воздействием, но пока такого контента меньше, чем хотел бы зритель.

Кино должно...



Кино с социальным воздействием...

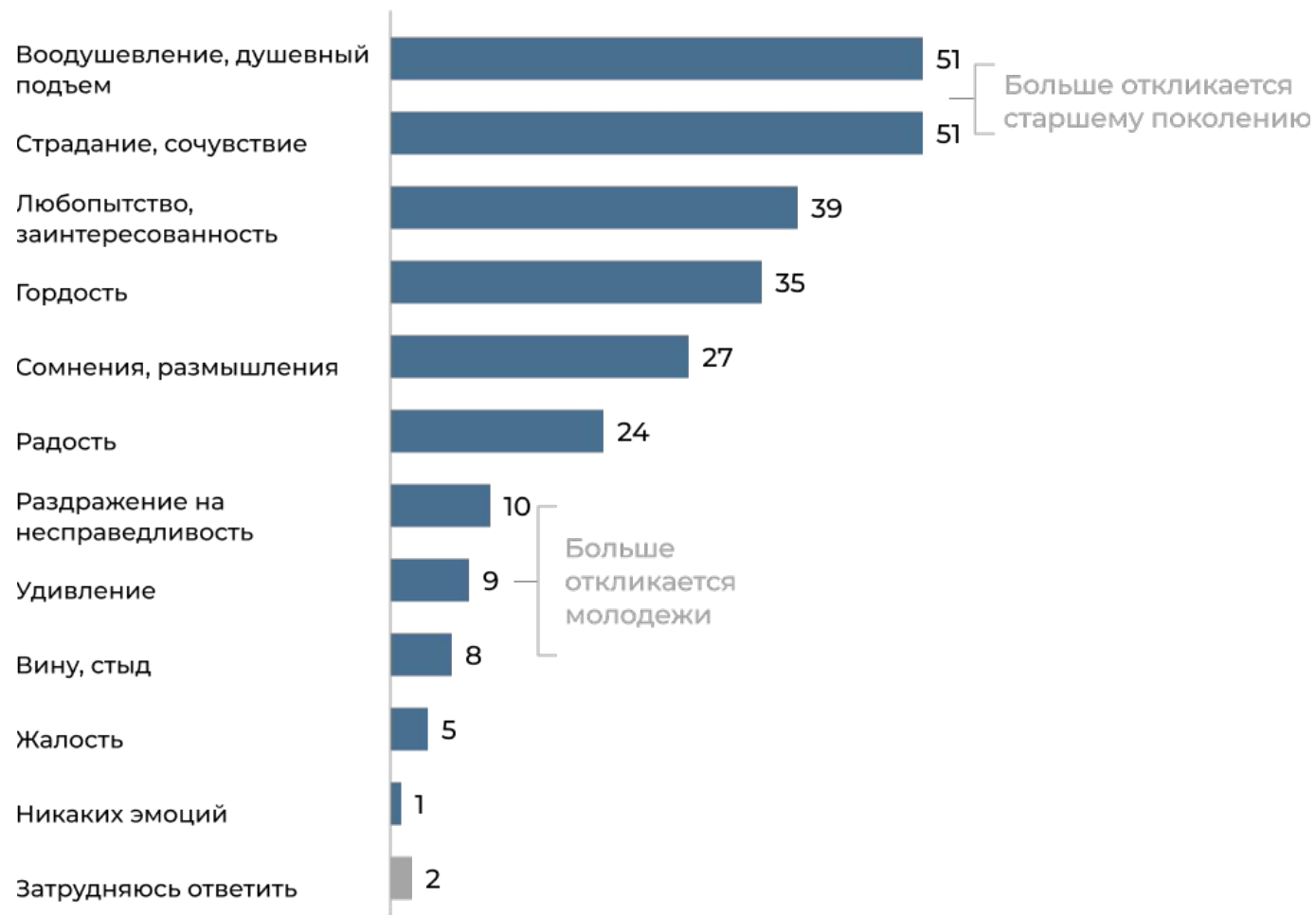


К КАКИМ ЭМОЦИЯМ ДОЛЖНО АПЕЛЛИРОВАТЬ КИНО С СОЦИАЛЬНЫМ ВОЗДЕЙСТВИЕМ



Какие эмоции должно вызывать кино с социальным импактом, чтобы достучаться до зрителя, сподвигнуть к новым мыслям и действиям?

(% опрошенных, любое число ответов)



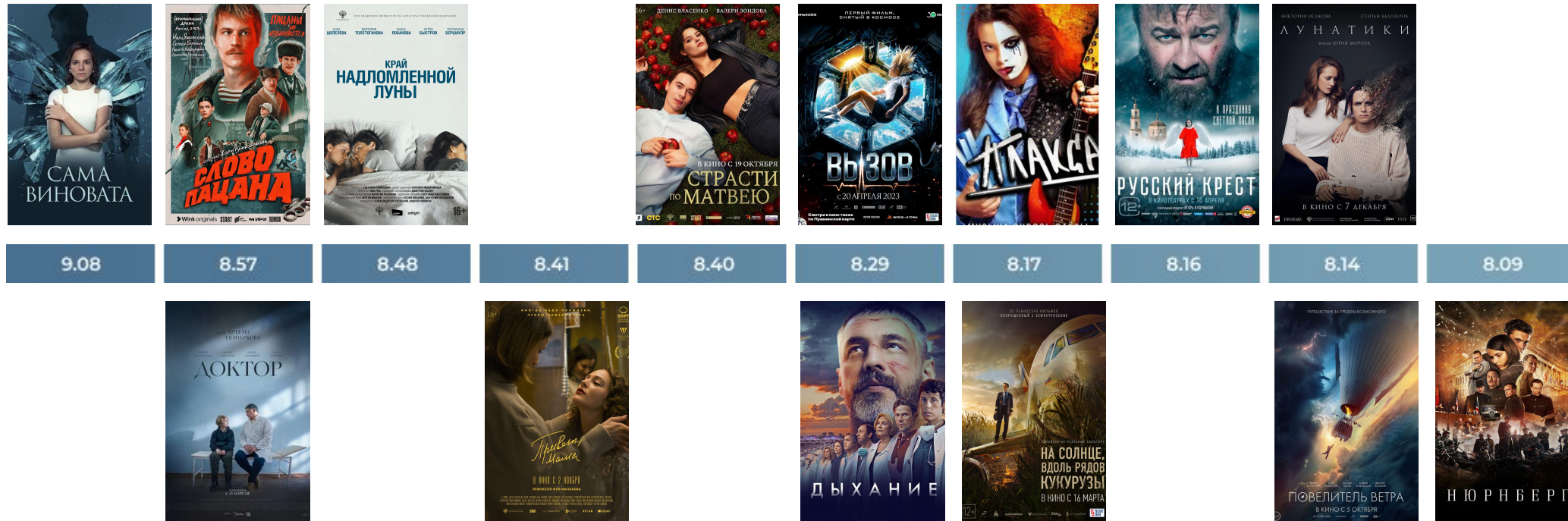
Кино с социальным воздействием, вызывающее тяжелые эмоции, имеет скорее слабый эффект. Кино должно вдохновлять зрителя, давать веру и надежду.

Глубокая драма интересна молодежи, но с возрастом у зрителя пропорционально растет запрос на позитивную повестку, легкость повествования.

СЕМЕЙНЫЕ ТЕМЫ ВЫЗЫВАЮТ НАИБОЛЬШЕЕ СОЧУВСТВИЕ



Способность изменить мнение, взгляды людей (средний балл, шкала от 1 до 10)



В оценке силы влияния на мнение аудитории лидируют продукты, поднимающие темы:

- домашнего насилия;
- семейных отношений;
- подростковых проблем.

Реальная история в основе сериала-победителя усиливает его воздействие

ЗРИТЕЛЬ ИЩЕТ ЛЕГКОСТИ



Легкость восприятия (средний балл, шкала от 1 до 10)



8.83



8.67



8.57

8.54

8.52

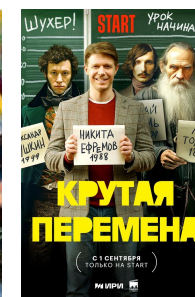


8.45

8.44



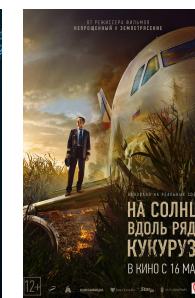
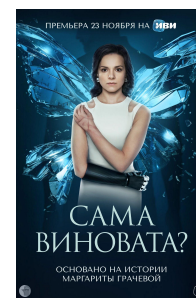
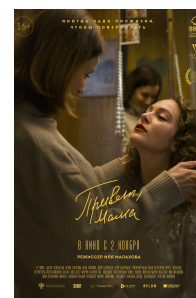
8.39



8.26



8.22



Легкость повествования
значимый критерий восприятия социального послания фильма

обеспечивает

- Эмоциональную проницаемость
- Расширение аудитории
- Повышение осознанности

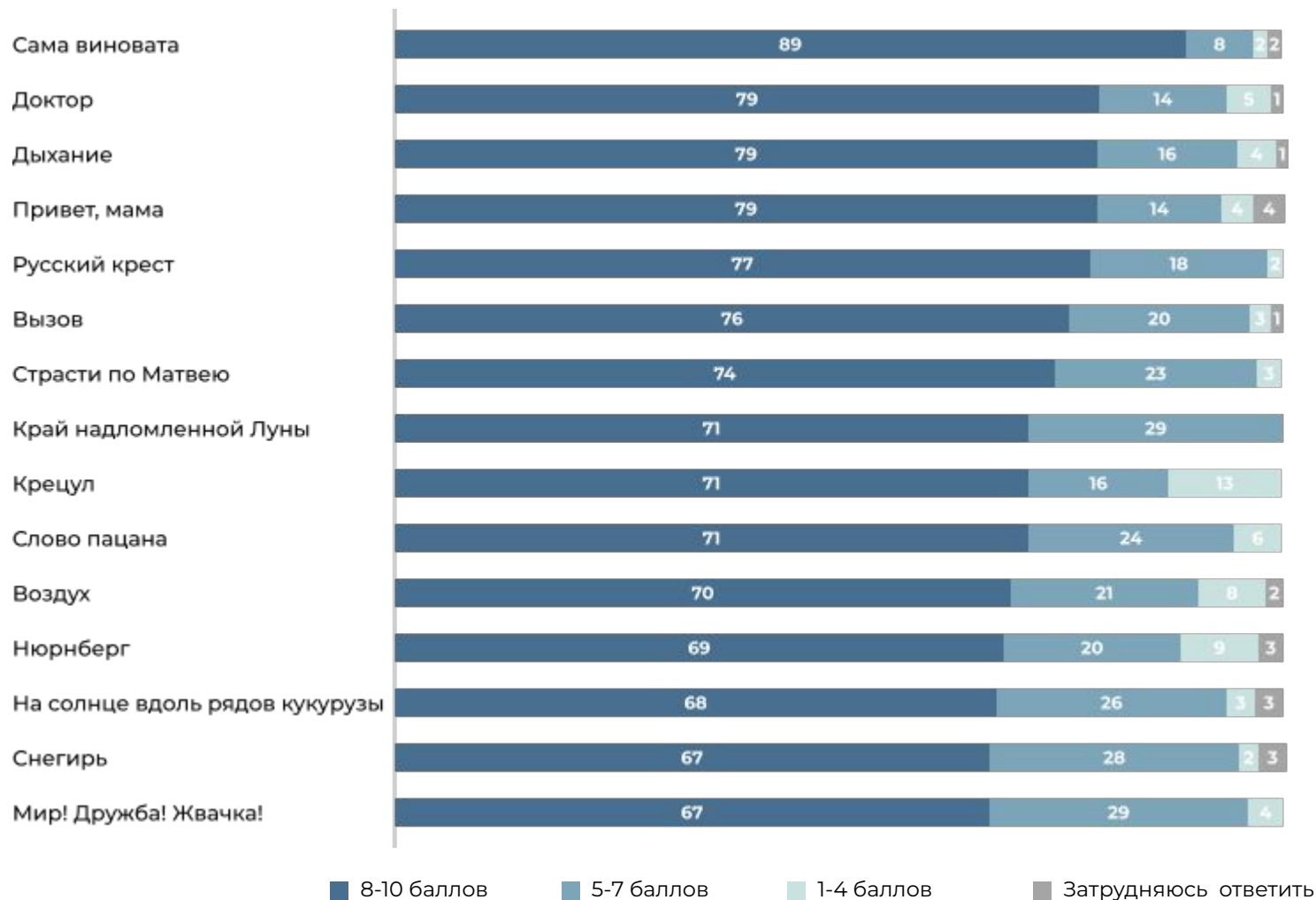
Кино с легким языком повествования не только развлекает, но и подталкивает зрителя к обдумыванию социальных вопросов и проблем.

Легкость киноязыка способствует расширению аудитории, снижает порог входа для людей без глубокого кинематографического опыта.

СИЛА ЭМОЦИОНАЛЬНОГО ВОВЛЕЧЕНИЯ = СИЛЕ СОЦИАЛЬНОГО ВОЗДЕЙСТВИЯ



Как бы вы оценили, по шкале от 1 до 10, насколько сильные эмоции вызвал у вас фильм?
(% опрошенных, один ответ, топ-15)



Эмоциональная проницаемость важна для зрителя. Она позволяет легче вжиться в сюжет и эмоции персонажей, что усиливает социальное воздействие фильма, даже если его аудитория невелика.



Сама виновата



Доктор

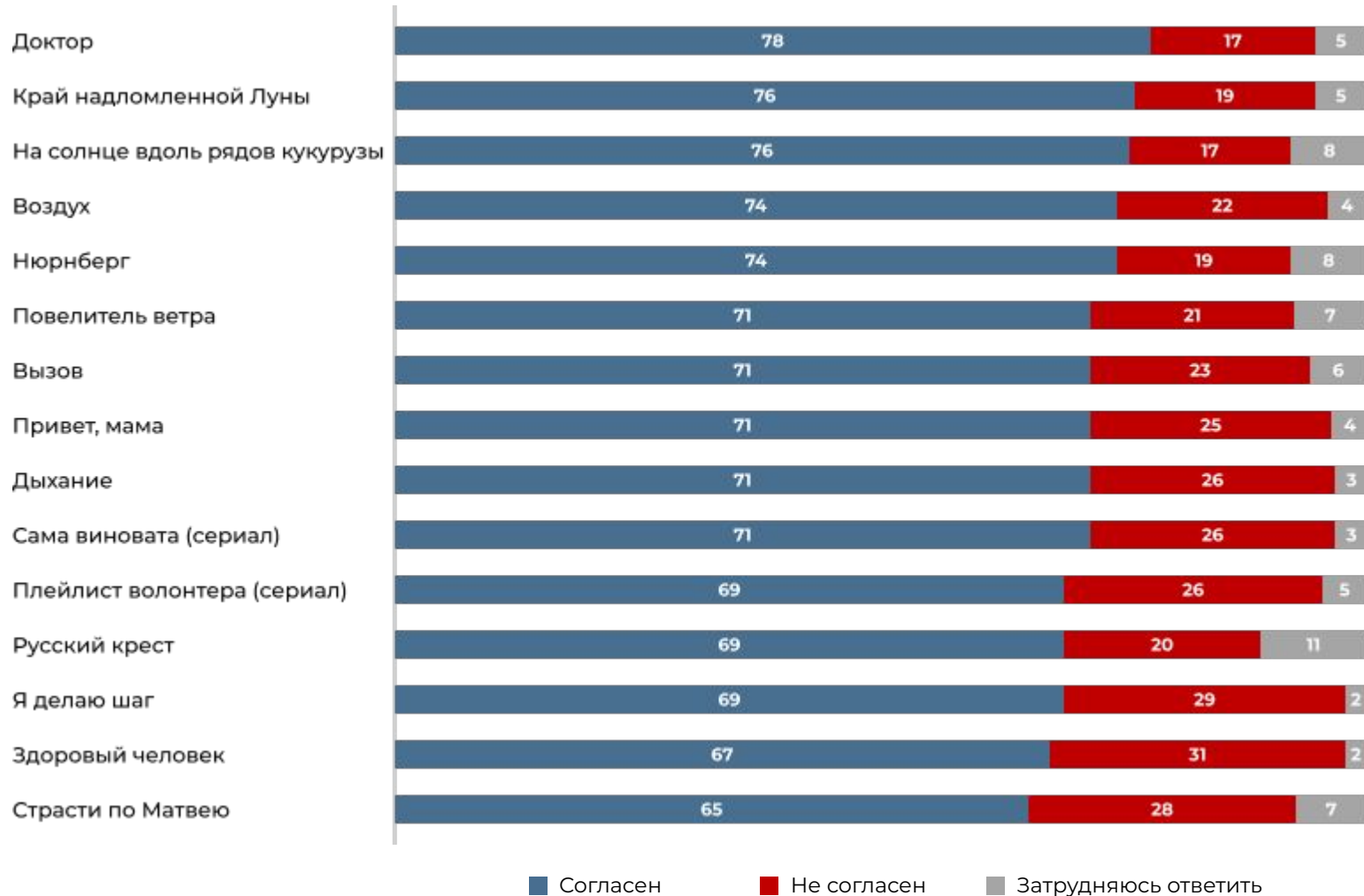


Дыхание

ФИЛЬМЫ О ГЕРОИЗМЕ ОБЫЧНЫХ ЛЮДЕЙ ЦЕННОСТНО БЛИЗКИ АУДИТОРИИ



Я считаю, что этот фильм/сериал близок моим ценностям и мировосприятию
(% опрошенных, один ответ в строке, топ-15)



У зрителей выражен запрос к поиску «героя среди нас».

История об обычном человеке, который проявляет героизм в силу обстоятельств, позволяет зрителю почувствовать себя героем и дает веру в лучшее в людях.

Это ценностно отзывается аудитории.



Доктор



Край надломленной Луны



На солнце вдоль рядов кукурузы



4. ЗРИТЕЛЬСКИЙ ЗАПРОС

1/2 АУДИТОРИИ — ЛЮДИ, ОТКРЫТЫЕ К СОЦИАЛЬНОЙ ПРОБЛЕМАТИКЕ

СОЦИАЛЬНО ВОВЛЕЧЕННЫЕ

58%

В группе больше женщин

Более взрослые

Выше доля людей из городов с численностью населения до 100 т.

79%

Более удовлетворены своей жизнью

83%

Чаще принимают участие в благотворительности, волонтерстве

В этой группе чаще встречаются патриоты

50%

С оптимизмом смотрят в будущее

66%

Уверены, что могут изменить мир вокруг себя

52%

В группе больше мужчин

Более молодые

Выше доля людей из городов с численностью от 500 т. и городов-миллионников

СКЕПТИКИ

68%

Менее удовлетворены своей жизнью

73%

Реже принимают участие в благотворительности, волонтерстве

73%

С большим скепсисом смотрят в будущее

44%

Сомневаются, что могут изменить мир вокруг себя (44% уверенных)

Чаще смотрят фильмы и сериалы.

Более заинтересованы в отечественных кинопродуктах

61%

Высоко оценивают уровень российского кинематографа

83%

Уверены, что кино с социальным воздействием ведет скорее к положительным изменениям в обществе

78% vs 56%

Чаще скептиков считают, что кино должно целенаправленно менять людей, развивать ценности

Более выражен запрос на воспитательные тематики, обсуждение важных проблем

Реже смотрят фильмы и сериалы.

Менее заинтересованы в отечественных кинопродуктах

60%

Оценивают российский кинематограф как средний

Чаще “социально вовлеченных” считают, что кино с социальным воздействием не вызывает никаких изменений (**23% против 8%**) или ведет скорее к негативным изменениям (**16% против 10%**)

36% vs 20%

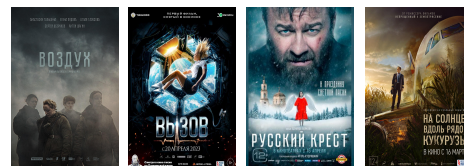
Чаще “социально вовлеченных” считают, что кино должно развлекать, а не быть инструментом воспитания

Более выражен запрос на интересные сюжеты, хорошую актерскую игру, качество съемки

Уверены, что кино с социальным воздействием:

- чаще показывает «правду жизни», настоящую реальность;
- может быть легким, светлым, вдохновляющим;
- направлено на привлечение внимания к той или иной проблеме, – чтобы о ней начали говорить, искать решение;
- оставляет пространство для самостоятельных рассуждений, не навязывая идеи;
- предостерегает, указывает на то, чего нужно избегать.

Смотрели

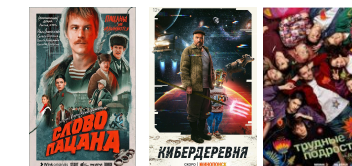


Воздух Вызов Русский крест На солнце вдоль рядов кукурузы

В целом скорее разделяют позицию “социально вовлеченных”, но 1/3 группы считает, что кино с социальным воздействием:

- чаще преувеличивает реальные проблемы;
- всегда вызывает негативные эмоции, это «чернуха», которую тяжело смотреть;
- использует чувствительные темы, чтобы заработать больше денег в прокате;
- это нравоучения / пропаганда, навязывание государственных ценностей;
- может вызывать обратный эффект: подавать отрицательный пример, усугублять проблему.

Смотрели

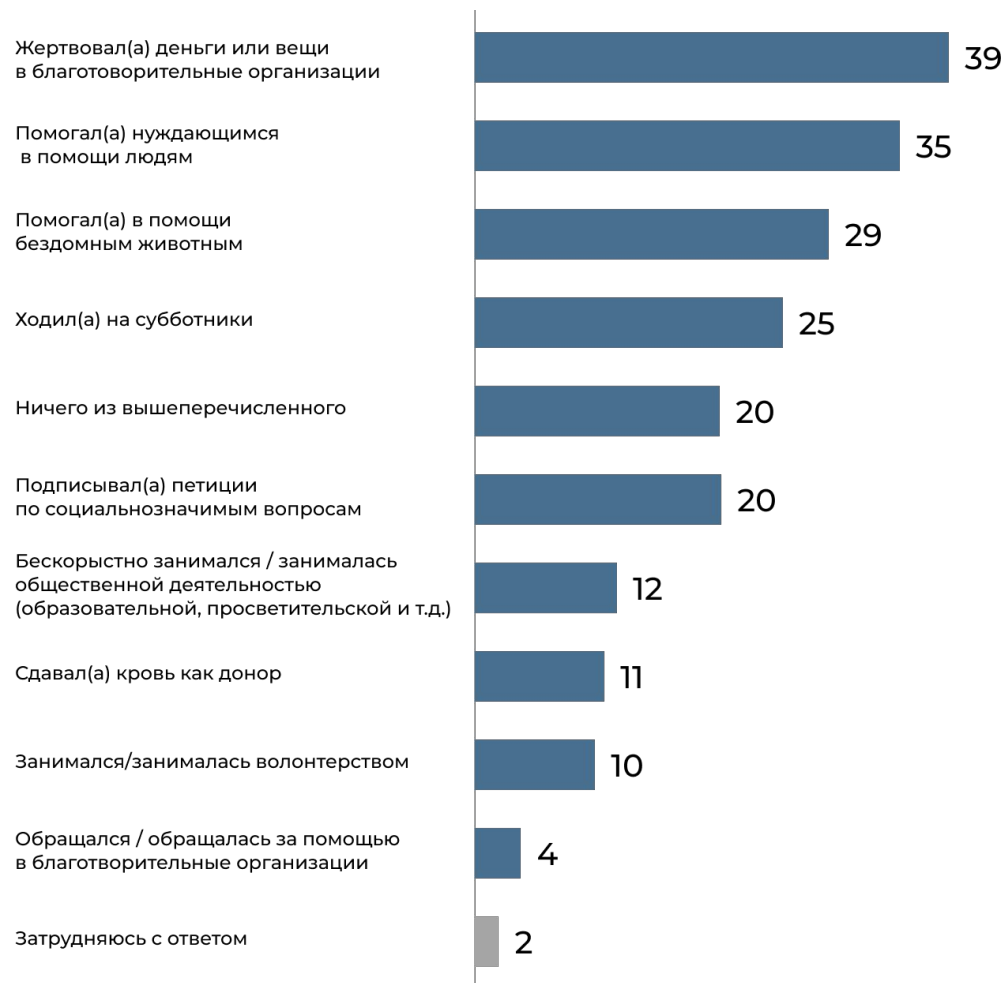


Слово пацана. Кровь Киббердеревня Трудные подростки-5

УСИЛЕНИЕ СИЛЬНЫХ СТОРОН: К КАКИМ ДЕЙСТВИЯМ ЗРИТЕЛИ ГОТОВЫ



Из предложенного списка выберите те активности, в которых вы принимали участие за последний год
(% опрошенных, любое количество ответов, сумма может быть больше 100)



Зрителей нужно подталкивать к действиям, которые им свойственно делать в обычной жизни.

Здесь важен принцип «усилить сильные стороны, не тратя ресурс на развитие слабых».

Появилось поколение социально ответственной молодежи.

Можно прогнозировать – по мере взросления социально ответственного поколения будет расти доля вовлеченных в благотворительность взрослых.

Но важно сохранять преемственность практик социальной ответственности – это то, на что может влиять киноиндустрия.

ИНТЕРЕС К ВЫБОРУ ТЕМ ОБУСЛОВЛЕН ЖИЗНЕННОЙ ПОЗИЦИЕЙ



Если говорить о кино на социально-значимые темы, то к чему должны побуждать новые фильмы, сериалы?

(% опрошенных, любое число ответов, сумма может быть больше 100)



Интерес к определенным темам связан с жизненной позицией:

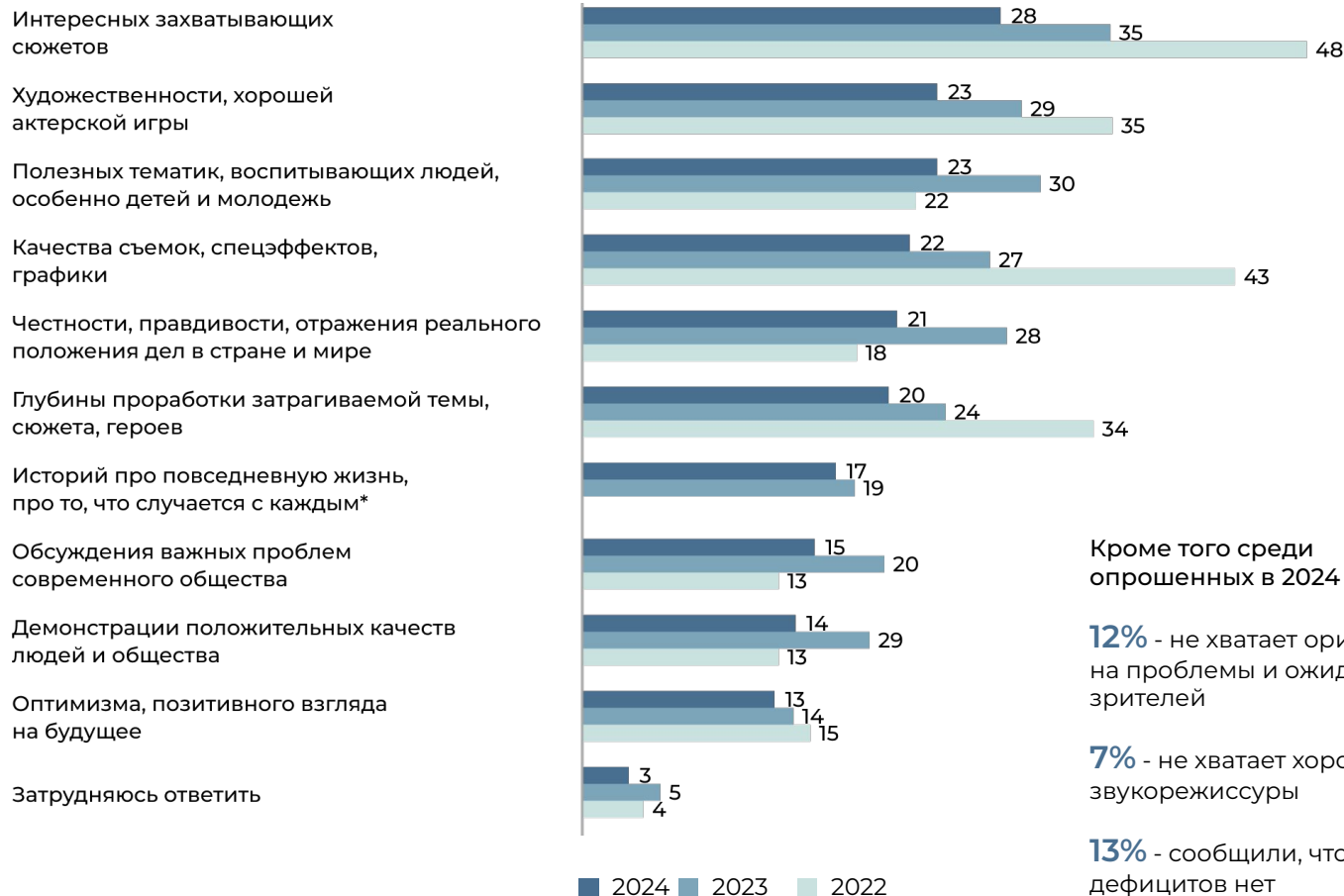
- ориентация на взаимоотношения с окружающими,
- ценность самореализации, творчества,
- стремление сделать мир лучше.

Фокус интересов молодежи настроен по широкий спектр социальных тем: борьба со стереотипами, помощь людям с ОВЗ, забота об экологии. Интерес старшего поколения больше смещен в сторону патриотизма, ценности семьи и детей.

Гендерное разделение запросов происходит по темам воспитания детей и домашнего насилия, интерес к которым больше проявлен среди женщин.

КИНОИНДУСТРИЯ СЛЫШИТ ЗРИТЕЛЯ: ИНТЕНСИВНОСТЬ ДЕФИЦИТОВ СНИЖАЕТСЯ

На ваш взгляд, современному российскому кино не хватает
(% опрошенных, до 3-х вариантов ответа, сравнение по годам)



Кроме того среди опрошенных в 2024 году:

12% - не хватает ориентации на проблемы и ожидания зрителей

7% - не хватает хорошей звукорежиссуры

13% - сообщили, что дефицитов нет

Интенсивность дефицитов российского кино снижается, но состав их остается неизменным:

- захватывающий сюжет;
- художественная ценность;
- социальная значимость.

Для их преодоления необходим технологический и инфраструктурный прорыв.

С возрастом резко снижаются требования:

- к спецэффектам и графике;
- к глубине проработки сюжета.

С возрастом растут требования:

- к честности и правдивости контента,
- к демонстрации положительных качеств людей.

Честности от кино в большей степени требуют люди с низкими доходами, неудовлетворенные своей жизнью – так выражается надежда найти на экране решение, как выйти из трудной жизненной ситуации.

ВЫВОДЫ И РЕКОМЕНДАЦИИ (I)



- 1.** Российская киноиндустрия за последние 4 года совершила **рывок вперед**, завоевав уважение и внимание своего зрителя. Вместе с **технологическими и инфраструктурными изменениями** она сможет преодолеть оставшиеся дефициты.
- 2.** По мнению экспертов, для зрителей слово «социальный» (в контексте кино) связано с негативной коннотацией. **Нужно переосмысление, перенесение «социального» в позитивную среду.** Это может быть одной из глобальных задач кино- и медиаиндустрии.
- 3.** Киноиндустрия пока боится делать ставку на кино с социальным воздействием, опасаясь бизнес рисков и плохих медиапоказателей. Но **пионеры социально-преобразующего кино показывают, что такое кино может быть коммерчески успешным и медийно-значимым.**
- 4.** Влияние стереотипов на решение зрителей о просмотре **фильмов переоценено:** большее значение для «захвата» аудитории играет реклама и сарафанное радио, отзывы. Главное – качество самих фильмов.
- 5.** **Зритель готов к увеличению доли кино с социальным воздействием, но он устал от морализаторства.** Значимая часть зрителей хочет видеть в кино примеры решения социальных проблем, а не только их обсуждение.
- 6.** **Кино может идти к прямому контакту со зрителем, но инструмент не доработан.** Лучше делать ставку на усиление популярных практик социальной ответственности (помощь фондам, помощь малоимущим, забота о животных), постепенно смещая курс на развитие практик мало востребованных зрителем (донорство, волонтерство).

ВЫВОДЫ И РЕКОМЕНДАЦИИ (II)



Существует набор стереотипов, преодоление которых поможет развитию кино с социальным воздействием. Для преодоления напряженности от восприятия фильм с социальным воздействием должен:

- преобразовывать тяжесть темы в ее важность;
- переходить от фиксации проблемы к пояснениям, как в ней существовать и как из нее выходить;
- будоражить в зрителе социальное гражданское чувство;
- воспитывать сопричастность и чувство любви;
- относиться к «развлекательной» составляющей кинопроизводства как к точке развития.

Существуют три основные развилки в развитии кино с социальным воздействием:

Тяжелое, сугубо драматическое

Выбор между этими развилками зависит от конкретных целей кинопроизводства и желаемой целевой аудитории фильма. Эффективное социальное воздействие может быть достигнуто путем стратегического выбора правильного подхода в каждом конкретном случае.

Тяжелые фильмы с серьезными темами могут вызывать сильную эмоциональную реакцию и побуждать к размышлениям, но они часто имеют более узкую целевую аудиторию и ограниченный охват.

Эмоционально вариативное

Эмоционально вариативные фильмы, затрагивающие широкий спектр тем, могут иметь более широкую привлекательность и охватить более многочисленную аудиторию.

Нишевое

Нишевые фильмы предназначены для сообществ и узкой целевой аудитории, их воздействие часто более выражено.

Массовое

Массовые фильмы привлекают широкую аудиторию, но из-за этого их фокус размыт.

Фильмы, которые могут найти баланс между обоими этими подходами, обладают потенциалом как для установления прочной связи со своей целевой аудиторией, так и для достижения более широкого воздействия.

Замкнутое, не приглашающее к взаимодействию

Замкнутые фильмы сосредоточены в первую очередь на приглашении зрителя к рефлексии и не побуждают их к каким-либо конкретным действиям.

Открытое к зрителю, призыв к действию

Открытое для зрителя кино включает призывы к действию, которые побуждают зрителей к социальным изменениям, предлагают инструменты воздействия на социальную проблему.



5. ПРИЛОЖЕНИЕ

МЕТОДИКА ПОСТРОЕНИЯ РЕЙТИНГА

1. Респонденты выбирают все фильмы, которые они видели
2. Из списка фильмов, которые видел респондент, случайным образом отбираются максимум 3. Каждый из фильмов в списке должен быть оценен по крайней мере 50 респондентами. По каждому фильму задается 1 вопрос из 17-и закрытий. На основе ответов на вопросы формируется индекс влияния фильма от 0 до 100.

Список онлайн-платформ для подсчета средней зрительской оценки:

- Okko
- Wink
- «Кинопоиск»
- Start
- Kion
- Premier

Анкетный вопрос

Отметьте, насколько вы согласны или не согласны со следующим

- **Полностью согласен**
- **Скорее согласен**
- **Скорее НЕ согласен**
- **Полностью НЕ согласен**

1. Интересный и небанальный сюжет этого фильма/сериала вовлек меня с самого начала в просмотр и не отпускал до самого конца
2. Сюжет этого фильма/сериала по-новому позволяет взглянуть на актуальную социальную проблему
3. Этот фильм/сериал приятно даже просто смотреть - красивые кадры, декорации, костюмы героев
4. Этот фильм/сериал довольно легко и с юмором, без излишнего трагизма, рассказывает о важной социальной проблеме
5. В этом фильме/сериале несомненно есть важная идея - то, о чем стоит задуматься, поучиться у главных героев
6. Этот фильм/сериал вызвал у меня сильное сопереживание героям
7. Процесс изменения главного героя в этом фильме/сериале несомненно впечатлил меня, заставил задуматься о собственной жизни
8. Из этого фильма/сериала я узнал что-то новое для себя, то, о чем прежде не задумывался
9. Этот фильм/сериал повлиял на мои ценности, заставил переосмыслить важные для меня вещи
10. Я поверил в историю главного героя этого сериала/фильма - такое может произойти в реальной жизни
11. После просмотра этого фильма/сериала я стал интересоваться больше проблемой, которой он посвящен, изучать информацию о ней
12. Я обсудил этот фильм/сериал с близкими людьми, оставил о нем отзыв в интернете
13. После просмотра этого фильма/сериала я изменил что-то в своей жизни - образ жизни, пожертвовал деньги, записался в волонтеры и пр
14. Этот фильм/сериал скорее всего надолго останется в моей памяти
15. Я считаю, что таких фильмов/сериалов нужно снимать больше
16. Я бы хотел(а), чтобы этот фильм/сериал посмотрели мои родственники или друзья
17. Я считаю, что этот фильм/сериал близок моим ценностям и мировосприятию

Баллы

По каждому из подпунктов:

- Полностью согласен – 3 балла
- Скорее согласен – 2 балла
- Скорее НЕ согласен и полностью не согласен – 0 баллов

Расчет итогового индекса

Каждому респонденту присваивается балл на основе суммирования баллов всех вопросов: минимум 0 и максимум 51

Максимальное значение в 51 балл принимаем за 100. Рассчитываем среднее значение для каждого фильма в диапазоне от 0 до 100