

РЕЙТИНГ ФИЛЬМОВ С СОЦИАЛЬНЫМ ЭФФЕКТОМ 2023



ОБ ИССЛЕДОВАНИИ *

Цель

Оценить российские кинопродукты, вышедшие в 2022 и начале 2023 года, с точки зрения их ценностного воздействия на зрителя

Методика

1200

Опрошенных зрителей
(24-31 марта 2023 года)

50

Экспертов
(профессионально связанных с кинопроизводством)

25

Картин с социальным эффектом в рамках опроса

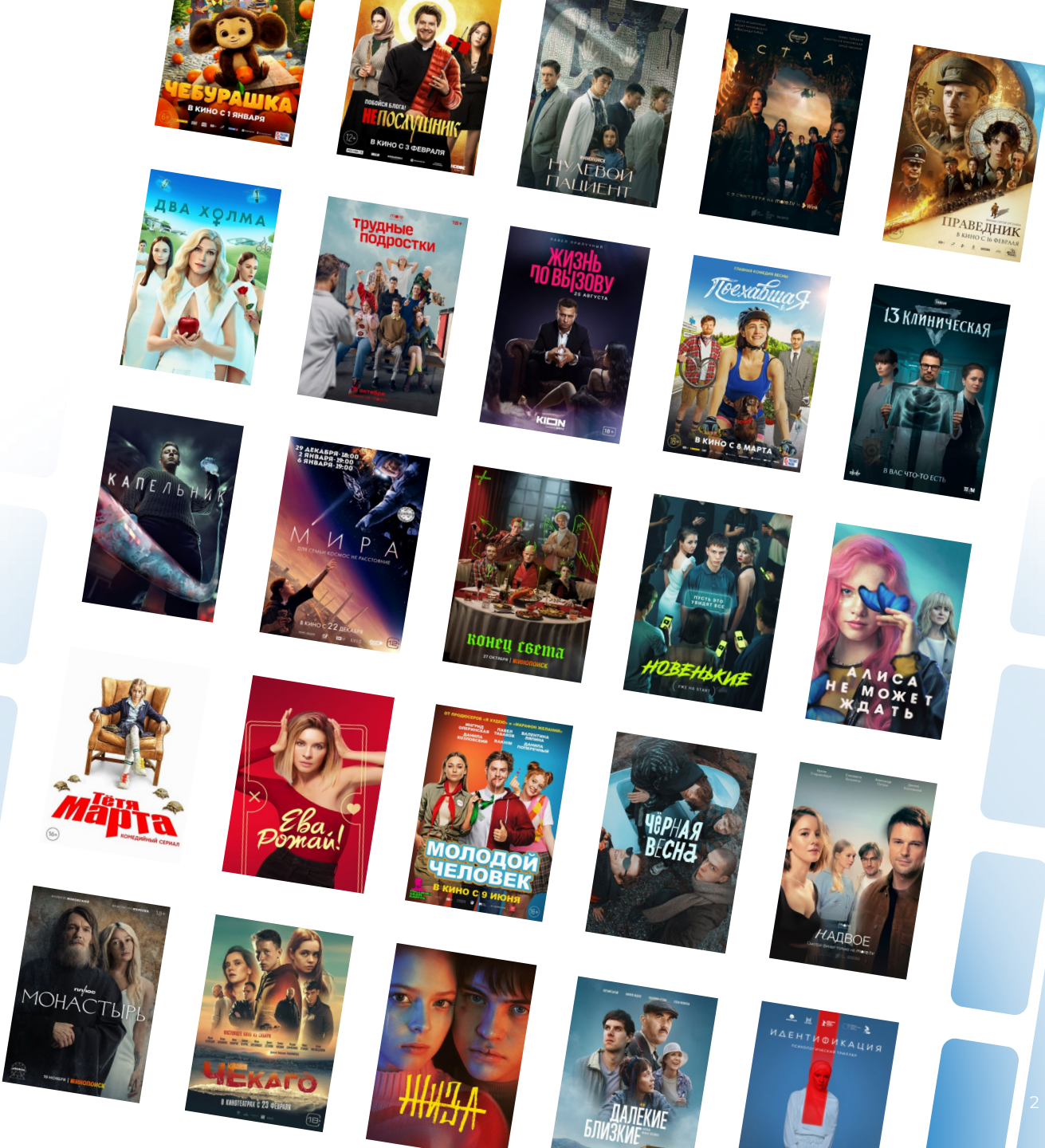
10

Экспертных интервью
(февраль-апрель 2023 года)

2

Фокус-группы со зрителями кинопродуктов
(20 и 21 апреля 2023 года)

*Продолжение цикла исследовательских продуктов о социальных эффектах кино: <https://pltf.ru/2022/07/06/soczialnye-effekty-kino/>





1

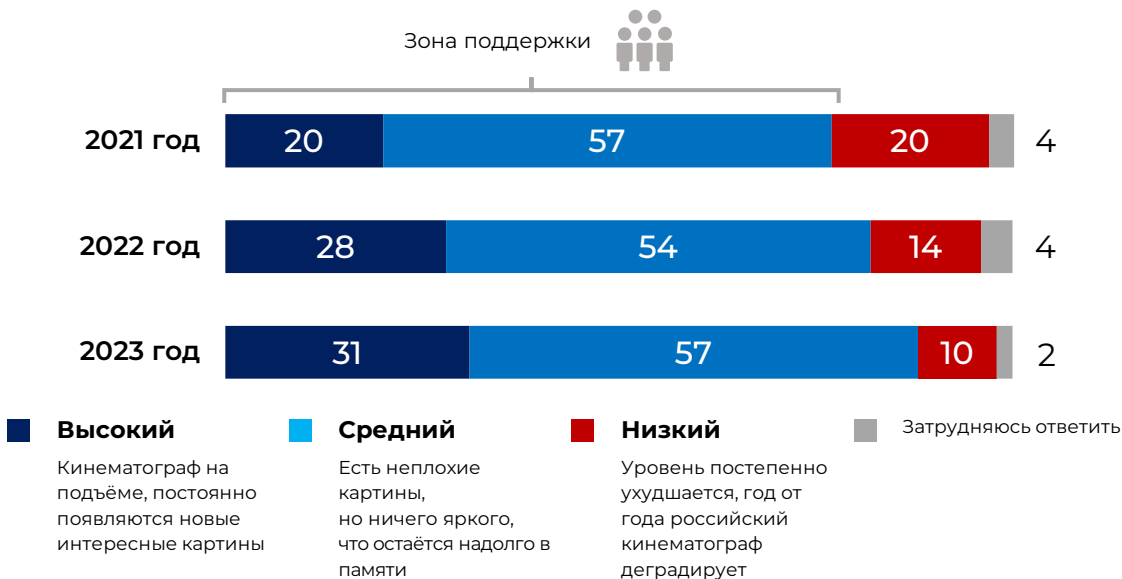
ОТЕЧЕСТВЕННЫЙ КИНЕМАТОГРАФ СЕГОДНЯ



ОЦЕНКА УРОВНЯ РОССИЙСКОГО КИНО ПОСТУПАТЕЛЬНО РАСТЕТ

Какое утверждение наиболее точно описывает уровень современного российского кинематографа?

(% опрошенных, один ответ, в разбивке по годам проведения исследований)*



* В 2023 году наиболее критична к оценке российского кино аудитория 55+. По остальным возрастным группам различий нет.

Современному российскому кино не хватает ...

(% опрошенных, максимум 3 ответа, ТОП-7 ответов, чем выше оценка, тем больше дефицит)

	2022	2023	
Интересных захватывающих сюжетов	48	35	↓
Полезных тематик, воспитывающих людей, особенно детей и молодежь	22	30	↑
Художественности, хорошей актёрской игры	35	29	↓
Честности, правдивости, отражения реального положения дел в стране и мире	18	28	↑
Качества съёмки, спецэффектов, графики	43	27	↓
Глубины проработки затрагиваемой темы, сюжета, героев	34	24	↓
Социальной проблематики, важных проблем современного общества	13	20	↑

↓ сокращение дефицита ↑ рост запроса

- В ДИНАМИКЕ ПОСЛЕДНИХ ТРЁХ ЛЕТ ЗАМЕТЕН ПЕРЕТОК ЗРИТЕЛЕЙ ИЗ ЗОНЫ КРИТИКИ В ЗОНУ ПОДДЕРЖКИ.
- КЛЮЧЕВЫЕ ДРАЙВЕРЫ ИЗМЕНЕНИЙ: КАЧЕСТВО СЪЁМКИ, ПРОРАБОТАННОСТЬ СЮЖЕТОВ – ЗАМЕТНО СНИЖЕНИЕ ДЕФИЦИТОВ КИНОПРОДУКТОВ ПО ЭТИМ КРИТЕРИЯМ.
- ЗОНЫ РОСТА: СОЦИАЛЬНАЯ ЗНАЧИМОСТЬ ТЕМАТИК, ИХ ВЛИЯНИЕ НА ВОСПИТАНИЕ ЗРИТЕЛЕЙ, ФОРМИРОВАНИЕ ЦЕННОСТЕЙ; ЧЕСТНОСТЬ И РЕАЛИЗМ СЮЖЕТА.

- В 2022 ГОДУ ПРОИЗОШЛА ТРАНСФОРМАЦИЯ КИНОИНДУСТРИИ НА НЕСКОЛЬКИХ УРОВНЯХ: ИНСТИТУЦИОНАЛЬНОМ, КАДРОВОМ И НА УРОВНЕ СМЫСЛОВ.
- ИЗМЕНЕНИЯ БЫЛИ РЕЗКИМИ И ДЛЯ ЧАСТИ ПРОЕКТОВ БОЛЕЗНЕННЫМИ, НО НЕ КАТАСТРОФИЧЕСКИМИ, ПОСКОЛЬКУ РОССИЙСКИЙ КИНОРЫНОК АДАПТИВЕН.
- КИНО ДЕЛИТСЯ НА ДВЕ ГРУППЫ: ОДНА ТЯГОТЕЕТ К ПОИСКУ СЮЖЕТОВ, КОТОРЫЕ АКТУАЛЬНЫ В ЛЮБОМ ОБЩЕСТВЕННОМ КОНТЕКСТЕ, ДРУГАЯ СТРЕМИТСЯ ОТКЛИКНУТЬСЯ НА ОБЩЕСТВЕННУЮ ПОВЕСТКУ. У ЗРИТЕЛЯ ЗАПРОС НА ОБЕ.

ПЕРЕСТРАИВАНИЕ ИНДУСТРИИ ПОД НОВЫЕ РЕАЛИИ

Есть ли в мире примеры успешного существования в государстве индустрии кино- и сериального производства, где жёстко ограничено количество иностранного контента? Есть, и мы такие примеры знаем. Это говорит про изменение ландшафта, а не про катастрофу и трагедию. Перестраивание индустрии уже идёт и очень активно. Этот период всегда болезненный, тяжёлый, его сложно принимать, сложно перестраиваться, но мы не первые, у кого идут такие глобальные изменения. Да и наша страна подобные изменения знает. Просто с другой стороны.

(Продюсер, медиаменеджер)

НАДО ЧЁТКО ОПРЕДЕЛИТЬСЯ, ЧТО МЫ ПОНИМАЕМ ПОД SOCIAL IMPACT В КИНО

Мы должны принять, что кино с социальным эффектом должно уметь этот эффект демонстрировать. Иначе мы любой фильм сведём к social impact, если он обладает минимальным смыслом. При желании я из Квентина Тарантино могу вытащить социальный посыл. Поэтому размывать термин нельзя. Фильм должен вести к действию. И надо принять ограничение: такое кино не должно стремиться к массовости. Оно берет не количеством, а созданием социального резонанса, который выходит в реальную жизнь и приобретает эффект волны.

(Отраслевой эксперт)

БОЛЬШЕ ВНИМАНИЯ УНИВЕРСАЛЬНЫМ РЕШЕНИЯМ

Сейчас всё чаще обращают внимание на сюжеты в замкнутых экосистемах взаимоотношений людей, потому что, по большому счёту, история, которая рассказана в «Алиса не может ждать» или в той же «Сама дура», могла произойти в любое время на фоне любых событий. Период времени, когда это происходит, – скорее оболочка, ни на что не влияющая. И мне кажется, что творцы сейчас как раз и пытаются сместить свой фокус с демонстрации мира вокруг к глубинным и истинным проблемам внутри человека, семьи или взаимоотношений.

(Продюсер, режиссёр)

КАРТИНЫ С АКТУАЛЬНОЙ СОЦИАЛЬНОЙ ТЕМАТИКОЙ ОЦЕНИВАЮТСЯ ВЫШЕ

Средняя оценка фильмов по уровню их качества, значению, актуализации проблем и способности изменить взгляды, где 1 – низкий уровень, а 10 – высокий уровень...
(средний балл по 4 критериям, среди тех, кто видел данный кинопродукт)



*Зелёным отмечены картины, впечатлившие своих зрителей. Чем больше рамка – тем сильнее впечатление

- **НАИБОЛЕЕ ВЫСОКИЕ ОЦЕНКИ ПОЛУЧИЛИ ФИЛЬМЫ И СЕРИАЛЫ, КОТОРЫЕ РЕЗОНИРУЮТ С АКТУАЛЬНОЙ ПОВЕСТКОЙ, ВЫСТУПАЮТ «НАВИГАТОРОМ» В СЛОЖНОЙ СИТУАЦИИ.**
- **ПРИ ЭТОМ ВЫСОКАЯ ОЦЕНКА – НЕ ОБЯЗАТЕЛЬНО ПОКАЗАТЕЛЬ ЗАПОМИНАЕМОСТИ ПРОДУКТА. ЯРКИЙ ПРИМЕР – «ЧЕБУРАШКА»: ФИЛЬМ ЧАЩЕ СПОНТАННО УПОМИНАЛСЯ РЕСПОНДЕНТАМИ И ПРОИЗВЕЛ СИЛЬНОЕ ВПЕЧАТЛЕНИЕ (ЭФФЕКТ НОВИЗНЫ), НО ЕГО СРЕДНЯЯ ОЦЕНКА НИЖЕ, ЧЕМ У ЛИДЕРОВ.**

КЕЙС 1 КИНО В ПОИСКЕ УНИВЕРСАЛЬНОСТИ: УСПЕХ «ЧЕБУРАШКИ» – ГЕРОИ И ЭМОЦИИ ДЛЯ КАЖДОГО

На основе фокус-групп



ГЕНА олицетворяет расплату за ошибки молодости.

В новом прочтении Гена, по мнению участников фокус-групп, неоднозначен:

- безразличен к дочери (что вызывает недоверие, ощущение нереалистичности, отталкивает);
- безутешен из-за смерти жены (вызывает сопереживание).
- С РАСКРЫТИЕМ ПЕРСОНАЖА, ПОНИМАНИЕМ РЕАЛИСТИЧНОСТИ ЕГО ИСТОРИИ ВЫЗЫВАЕТ У ЗРИТЕЛЕЙ БОЛЬШОЙ ЭМОЦИОНАЛЬНЫЙ ОТКЛИК.



В новом образе **ЧЕБУРАШКА** демонстрирует как общечеловеческие, так и семейные проблемы, делает их **объёмными**, герой похож на настоящего ребёнка – и по характеру, и по поведению.

- ОТНОШЕНИЕ К ПЕРСОНАЖУ НЕ МЕНЯЕТСЯ НА ПРОТЯЖЕНИИ ФИЛЬМА, НЕСМОТРИ НА ЕГО ТРАНСФОРМАЦИЮ. ОН ИЗНАЧАЛЬНО НРАВИТСЯ.



РИММА – это не стереотипный «плохой персонаж», а многогранная личность, способная признавать свои ошибки и раскаиваться в них. Этот герой очень реалистичен, что привлекает зрителей.

- С РАСКРЫТИЕМ ПЕРСОНАЖА, ПОНИМАНИЕМ РЕАЛИСТИЧНОСТИ ЕГО ИСТОРИИ – ВОЗНИКАЕТ БОЛЬШЕ ЭМПАТИИ.

«ЧЕБУРАШКА», СОХРАНИВ ПРЕЕМСТВЕННОСТЬ, ПЕРЕОСМЫСЛИЛ ПОЛЮБИВШИХСЯ ГЕРОЕВ. БЛАГОДАРЯ ЭТОМУ ОНИ «ПОПАЛИ» В СВОЕГО АКТУАЛЬНОГО ЗРИТЕЛЯ, **КОТОРЫЙ ИХ ПОНИМАЕТ И ГОТОВ СОПЕРЕЖИВАТЬ, РАЗДЕЛЯТЬ ЦЕННОСТИ**. ОДНАКО САМ ФИЛЬМ НЕ НЕСЁТ В СЕБЕ ЧЁТКОГО СООБЩЕНИЯ, ОЧЕВИДНОГО СТИМУЛА К ДЕЙСТВИЮ, ЧТО НАХОДИТ ОТРАЖЕНИЕ В ОЦЕНКАХ СОЦИАЛЬНОГО ЭФФЕКТА.



2

**РЕЙТИНГ
КИНОПРОДУКТОВ
С СОЦИАЛЬНЫМ
ЭФФЕКТОМ**



Задаёт модели поведения



Актуализирует проблемы и вызовы



Интерпретирует реальность

Результат

изменение ценностей, картины мира и поведения аудиторий

КИНО, НАПРАВЛЕННОЕ НА ФОРМИРОВАНИЕ МИРОВОЗЗРЕНИЯ

Социально значимое кино работает в основном за счёт эмоций. Какая-то ситуация, которая показывается на экране в гипертрофированном варианте, вызывает большое количество эмоций и, естественно, заставляет искать параллели и задумываться об этом. Кино на это и направлено. Через эмоции к инстинктам – и так формируется мировоззрение.

Зритель, фокус-группа

КАЖДЫЙ ФИЛЬМ ОКАЗЫВАЕТ ВЛИЯНИЕ

Был сериал «Нулевой пациент», в котором показывали тему ВИЧ через историю болезни детей в СССР, когда это не очень принималось в обществе. Этот фильм показывает социально значимые проблемы и заставляет на них обращать внимание, не закрывать глаза. Каждый фильм в любом случае что-то несёт. Даже детский фильм, тот же «Чебурашка», все равно имеет какой-то посыл. Например, про любовь, что нельзя предавать. Этот посыл тоже влияет на становление личности. Определённо, любой фильм и сериал оказывает какое-то влияние.

Зритель, фокус-группа

КЛЮЧЕВЫМИ ЗАДАЧАМИ ДЛЯ СОЦИАЛЬНО ЗНАЧИМОГО КИНО ЯВЛЯЮТСЯ ПРОЕКТИРОВАНИЕ И ОЦЕНКА СОЦИАЛЬНОГО ЭФФЕКТА.



Рейтинг

=

СРЕДНИЙ ПОЛЬЗОВАТЕЛЬСКИЙ

РЕЙТИНГ

+

ИНДЕКС ВЛИЯНИЯ



Индекс влияния:

- ЭМОЦИОНАЛЬНЫЙ ОТКЛИК;
- ВОВЛЕЧЁННОСТЬ;
- ВЛИЯНИЕ НА МНЕНИЕ, ИЗМЕНЕНИЕ ПРЕДСТАВЛЕНИЙ ЗРИТЕЛЯ;
- СТИМУЛ К ДЕЙСТВИЮ.

1. По результатам экспертной сессии (50 экспертов, связанных с кинопроизводством) был сформирован список из 25 киноработ, вышедших в 2022–2023 годах и имеющих социальный эффект.

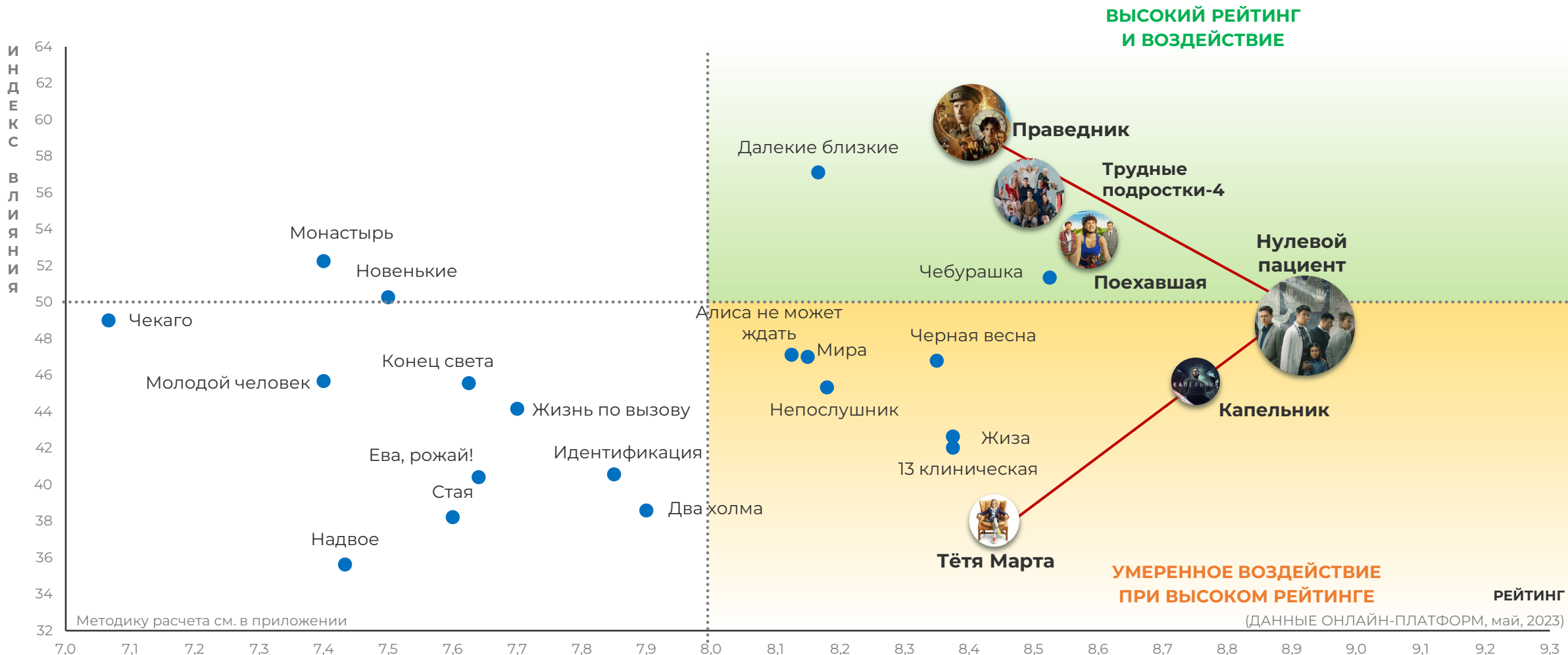
2. Респонденты в ходе массового количественного опроса (население РФ, города 100 тыс. +) отмечали в списке те фильмы, которые они видели.

3. Для каждого респондента случайным образом отбиралось 3 фильма из числа тех, которые он видел. Для оценки предлагалось 17 параметров, отражающих влияние фильма на зрителя, от эмоциональной вовлечённости до стимула к изменению поведения, участию в решении проблемы.

4. На основе ответов респондентов формировался рейтинг, состоящий:

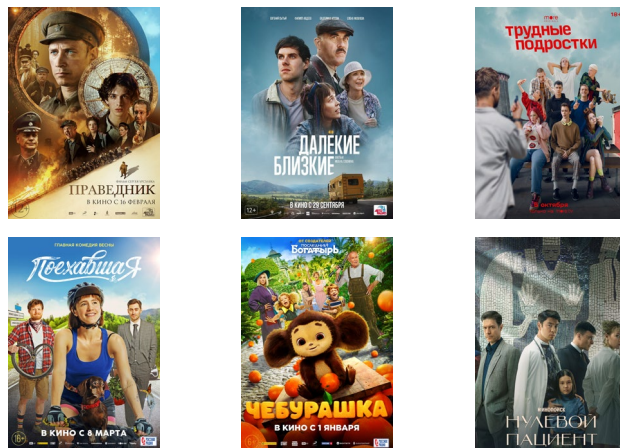
- из текущей средней пользовательской оценки фильма или сериала на российских онлайн-платформах, который (1) означает широкий охват (оценки появляются после тысячи «реальных» отзывов) и (2) показывает перспективы дальнейшего расширения социального эффекта.
- индекса влияния фильма от 0 до 100, рассчитанного на основе 17 вопросов.

КАРТА ФИЛЬМОВ С СОЦИАЛЬНЫМ ЭФФЕКТОМ



СРЕДНЯЯ ЗОНА (индекс влияния меньше 50) – «САМАЯ ОБЖИТАЯ». СТРЕМЛЕНИЕ ЗА РОСТОМ СОЦИАЛЬНОГО ЭФФЕКТА МОЖЕТ ВЫСТУПАТЬ ОГРАНИЧИТЕЛЕМ ОХВАТА. НАИБОЛЬШИЙ ЭФФЕКТ КИНО ДОСТИГАЕТСЯ ПРИ СОБЛЮДЕНИИ БАЛАНСА ВЛИЯНИЯ И ЗРИТЕЛЬСКОЙ СИМПАТИИ (ВЫСОКИЙ РЕЙТИНГ). ОЦЕНКИ СПОСОБСТВУЮТ РАСШИРЕНИЮ АУДИТОРИИ И, КАК СЛЕДСТВИЕ, ВОЗМОЖНОМУ УСИЛЕНИЮ ВОЗДЕЙСТВИЯ ТАКИХ ПРОДУКТОВ.

Лидеры по балансу влияния и рейтинга



«Безусловные лидеры»:

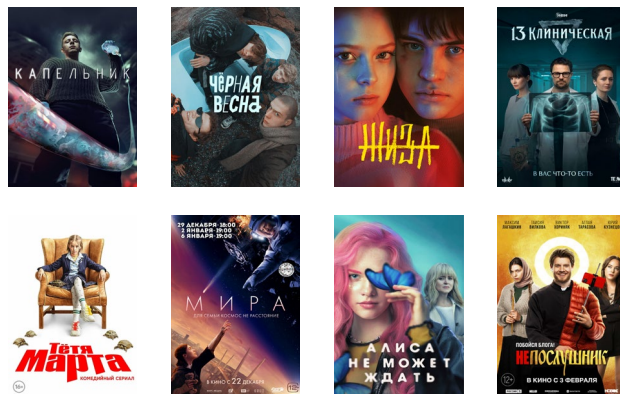
топ-6 фильмов, оказавших наибольшее социальное влияние на зрителей и получивших высокие оценки

Индекс влияния:

- ЭМОЦИОНАЛЬНЫЙ ОТКЛИК;
- **ВОВЛЕЧЁННОСТЬ;**
- **ВЛИЯНИЕ НА МНЕНИЕ, ИЗМЕНЕНИЕ ПРЕДСТАВЛЕНИЙ ЗРИТЕЛЯ;**
- **СТИМУЛ К ДЕЙСТВИЮ.**

ЗРИТЕЛЬСКАЯ ОЦЕНКА НА ОНЛАЙН-ПЛАТФОРМАХ И ИНДЕКС ВЛИЯНИЯ МОГУТ НЕ СООТВЕТСТВОВАТЬ ДРУГ ДРУГУ. Есть объективное противоречие между массовостью и социальным воздействием; решить проблему удастся редкому количеству работ.

- **ВЫСОКИЕ ОЦЕНКИ НА ПЛАТФОРМАХ – ПРИЗНАК ТОГО, ЧТО ФИЛЬМ АДРЕСОВАН ШИРОКОЙ АУДИТОРИИ,** имеет большой охват и потенциал к его увеличению (чем выше оценка, тем он больше). Хорошие позиции характерны для «массовых» картин, направленных на несколько целевых аудиторий одновременно. Стремление к массовости может размывать фокус социального эффекта.
- **ФИЛЬМЫ С ВЫСОКИМ ИНДЕКСОМ ВЛИЯНИЯ,** как правило, **СФОКУСИРОВАНЫ НА КОНКРЕТНОЙ ПРОБЛЕМЕ, ТЕМЕ И НАПРАВЛЕНЫ НА ОПРЕДЕЛЁННУЮ ЦЕЛЕВУЮ АУДИТОРИЮ,** из-за чего они обладают более сильным эффектом. Однако такой подход может делать продукт менее массовым. Оценка зависит от попадания в запрос и вкусы конкретной аудитории.



Восьмёрка «потенциальных лидеров»:

высокая оценка при умеренном воздействии. Картины имеют потенциал к усилению социального эффекта

«БЕЗУСЛОВНЫЕ ЛИДЕРЫ» МЕНЯЮТ ВЗГЛЯДЫ: ЧТО ИХ ВЫДЕЛЯЕТ?



ФИЛЬМ	ОЦЕНКА СПОСОБНОСТИ ИЗМЕНИТЬ ВЗГЛЯДЫ	ХАРАКТЕРИСТИКИ, ОКАЗЫВАЮЩИЕ НАИБОЛЬШЕЕ ВЛИЯНИЕ НА ОЦЕНКУ ВОЗМОЖНОСТИ ИЗМЕНИТЬ ВЗГЛЯДЫ ЛЮДЕЙ*									
		1-3 балла	4-5 балла	6-7 баллов	8-10 баллов	Наличие важной идеи	Открытие нового, того, о чём раньше не думал	Новый взгляд на актуальную социальную проблему	Интересный небанальный сюжет	Влияние на ценности, стимул к осмыслению	Сопереживание героям
Праведник	3	5	15	77	91	74	75	90	64	89	78
Далекие близкие	2	8	23	67	82	77	79	82	64	82	84
Трудные подростки-4	5	7	21	67	77	66	81	81	58	74	66
Поехавшая	5	17	22	56	77	64	74	79	57	79	76
Чебурашка	5	14	18	64	72	51	63	75	52	71	63
Нулевой пациент	7	7	22	69	78	71	83	76	61	83	62

ОЦЕНКА ВЛИЯНИЯ ФИЛЬМОВ ЗАВИСИТ В БОЛЬШЕЙ СТЕПЕНИ ОТ СОДЕРЖАНИЯ: ИСТОРИИ, ГЕРОЯ. ЛИДЕРЫ ОКАЗЫВАЮТ ИЛИ ВСЕСТОРОННЕЕ ВОЗДЕЙСТВИЕ («ПРАВЕДНИК», «ДАЛЕКИЕ БЛИЗКИЕ») НА ЗРИТЕЛЯ, ИЛИ ОБЛАДАЮТ ОТДЕЛЬНЫМИ СИЛЬНЫМИ ПРЕИМУЩЕСТВАМИ.

*Данные: % опрошенных, смотревших данный фильм и согласных с высказыванием, один ответ по каждому пункту.

КЕЙС 2 НЕ ТОЛЬКО ЗАФИКСИРОВАТЬ ПРОБЛЕМУ, НО И ИЗМЕНИТЬ К НЕЙ ОТНОШЕНИЕ: «ТРУДНЫЕ ПОДРОСТОКИ-4» И «НУЛЕВОЙ ПАЦИЕНТ»



«Трудные подростки-4»

Новый сезон **усиливает лидерство и выходит в топ наиболее социально значимых фильмов года (+13 п.п. к индексу влияния).**

По мнению зрителей, «Трудные подростки-4», в отличие от 3-го сезона, больше **СПОСОБСТВУЮТ ИЗМЕНЕНИЮ ОТНОШЕНИЯ К ПРОБЛЕМЕ.**

Однако здесь играет свою роль накопительное воздействие: **ДОЛГОСРОЧНОЕ ЦЕЛЕНАПРАВЛЕННОЕ ВОЗДЕЙСТВИЕ УСИЛИВАЕТ СОЦИАЛЬНЫЙ ЭФФЕКТ.**



«Нулевой пациент»

ЛИДЕР ПО ПЕРЕОСМЫСЛЕНИЮ АКТУАЛЬНОЙ СОЦИАЛЬНОЙ ПРОБЛЕМЫ (82%), по мнению его зрителей.

Этот сериал **ОТВЕЧАЕТ ЗАПРОСУ АУДИТОРИИ НА ВОСПОЛНЕНИЕ ДЕФИЦИТА ИНФОРМАЦИИ,** заставляет обратить внимание на значимые проблемы.

ДАННЫЕ ФИЛЬМЫ, ИМЕЯ НАИБОЛЕЕ СБАЛАНСИРОВАННЫЙ РЕЙТИНГ И ИНДЕКС ВЛИЯНИЯ, ОБЛАДАЮТ ЕДИНИЧНЫМИ ВЫДЕЛЯЮЩИМИСЯ ХАРАКТЕРИСТИКАМИ – ПРИМЕР ЭФФЕКТИВНОЙ СТРАТЕГИИ ТОЧНОГО ВЫСТРЕЛА.

ВОСЬМЁРКА «ПОТЕНЦИАЛЬНЫХ ЛИДЕРОВ»: ЧТО ИХ ОПРЕДЕЛЯЕТ?

ФИЛЬМ	ОЦЕНКА СПОСОБНОСТИ ИЗМЕНИТЬ ВЗГЛЯДЫ	ХАРАКТЕРИСТИКИ, ОКАЗЫВАЮЩИЕ НАИБОЛЬШЕЕ ВЛИЯНИЕ НА ОЦЕНКУ ВОЗМОЖНОСТИ ИЗМЕНИТЬ ВЗГЛЯДЫ ЛЮДЕЙ*									
		1-3 балла	4-5 балла	6-7 баллов	8-10 баллов	Наличие важной идеи	Открытие нового, того, о чём раньше не думал	Новый взгляд на актуальную социальную проблему	Интересный небанальный сюжет	Влияние на ценности, стимул к осмыслению	Сопереживание героям
Капельник	3	18	15	65	63	59	78	78	45	63	57
Чёрная весна	7	11	20	63	71	59	69	68	56	66	53
Жиза	3	11	35	52	68	49	70	58	52	52	62
13 клиническая	13	3	36	48	67	59	63	73	48	67	54
Тётя Марта	7	25	29	39	57	43	62	62	35	57	46
Мира	2	17	31	49	73	56	58	72	54	71	58
Алиса не может ждать	7	16	20	57	77	62	73	70	47	62	58
Непослушник	9	15	21	55	70	48	69	77	46	65	66

«ПОТЕНЦИАЛЬНЫЕ ЛИДЕРЫ», В ОТЛИЧИЕ ОТ «БЕЗУСЛОВНЫХ», ЧАЩЕ ИМЕЮТ БОЛЕЕ УЗКУЮ ЦЕЛЕВУЮ АУДИТОРИЮ (МЕНЕЕ МАССОВЫЕ). ПРИ ЭТОМ СРЕДИ СВОИХ ЗРИТЕЛЕЙ ОНИ СКЛОННЫ ПОЛУЧАТЬ БОЛЕЕ ВЫСОКИЕ ОЦЕНКИ.

*Данные: % опрошенных, смотревших данный фильм и согласных с высказыванием, один ответ по каждому пункту.



3

**КИНО КАК СТИМУЛ
К ДЕЙСТВИЮ:
КАК ВОВЛЕЧЬ
АУДИТОРИЮ**



КАКОВА РОЛЬ КИНО?

С какой из позиций вы согласны?

(% опрошенных, один ответ, в разбивке по годам проведения исследований)



■ Кино должно целенаправленно менять людей и общество, развивать позитивные ценности, давать образцы поведения

■ Кино должно развлекать, развивать вкус к искусству, быть самовыражением автора, а не инструментом воспитания

■ Затрудняюсь ответить

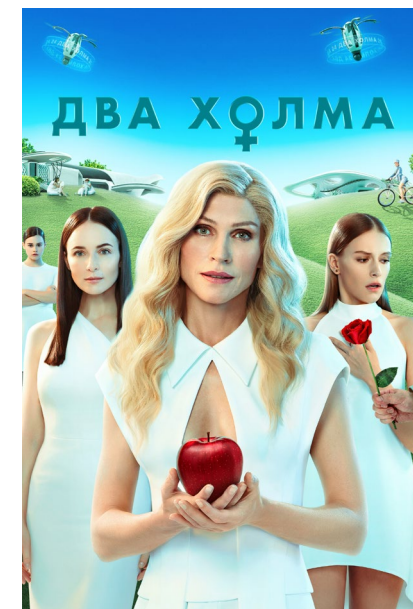
Аудитория с более выраженными ценностями гордости за страну, принадлежности к чему-то важному. Чаще предпочитает смотреть историческое кино, биографии.

Запрос на воспитательную функцию растёт с возрастом, а также превалирует в родительской аудитории с несовершеннолетними детьми.

ПОПУЛЯРНОСТЬ КИНО С СОЦИАЛЬНЫМ ЭФФЕКТОМ НЕ ЗАВИСИТ ОТ ПРЕДСТАВЛЕНИЙ ЗРИТЕЛЕЙ О ЕГО РОЛИ: ВЫБРАННЫЕ ФИЛЬМЫ ПРАКТИЧЕСКИ В РАВНОЙ СТЕПЕНИ СМОТРЕЛИ И ТЕ, И ДРУГИЕ.

Молодая аудитория, для которой больше характерны ценности саморазвития, комфорта, независимости. Предпочитает смотреть триллеры.

РАСХОЖДЕНИЯ ЕСТЬ ЛИШЬ У ОДНОЙ КАРТИНЫ: «ДВА ХОЛМА» – ЕЁ СМОТРЕЛИ БОЛЬШЕ ТЕ, КТО ПРИДЕРЖИВАЕТСЯ ПОЗИЦИИ, ЧТО КИНО – ЭТО САМОВЫРАЖЕНИЕ АВТОРА.



ТРИ РАЗНЫХ ПОЗИЦИИ:

- КИНО – ЭТО ВСЁ-ТАКИ ВИД ИСКУССТВА, ЕГО СОЦИАЛЬНОЕ ВОЗДЕЙСТВИЕ – ВТОРОСТЕПЕННО;
- КИНО – ЭТО ИНСТРУМЕНТ, КОТОРЫЙ НЕСЁТ ПРЯМОЙ СОЦИАЛЬНЫЙ ЭФФЕКТ;
- КИНО – ЭТО ИНСТРУМЕНТ ДЛЯ ИЗМЕНЕНИЙ, КОТОРЫЙ РАБОТАЕТ СОВМЕСТНО С ДРУГИМИ.

СОЦИАЛЬНОЕ ВОЗДЕЙСТВИЕ – ЭТО СЛУЧАЙНЫЙ РЕЗУЛЬТАТ ИСКУССТВА

Социальное воздействие для кинематографа (как и для любого другого вида искусства) – сугубо побочный эффект. Его планирование противоречит основному назначению кино, а его оценка не может иметь системных оснований. Кино всегда действует в своих интересах. Если вы снимаете фильм, то вам надо учесть множество элементов, которые обусловлены тем, что это кино: мизансцена, монтаж, звук, цвет и т.д.. Этих задач так много и они настолько сложны, что, помимо них, на что бы то ни было другое попросту не остаётся внимания. Если остаётся, оно идет в ущерб основной профессии, так что социальное воздействие – некий случайный результат.

(Кинокритик)

ЛЮБАЯ КАРТИНА НЕСЁТ В СЕБЕ СОЦИАЛЬНЫЙ ЭФФЕКТ

Мне кажется, что сейчас вообще каждую картину можно преломить под социальный эффект. Даже если она не полностью про это, то есть какие-то сцены. И даже какие-нибудь детективы, которые идут бесконечно на всех каналах, их же тоже можно привязать под социальный эффект, потому что это борьба добра со злом. Это расследование. Люди, которые их смотрят, должны для себя понимать, что совершать преступления бесполезно, потому что есть детективы, полиция, которые всё равно тебя найдут и, в общем, воздадут по заслугам. Это тоже социальный эффект.

(Отраслевой эксперт)

ОДИН ИНСТРУМЕНТ НЕ МОЖЕТ ВЛИЯТЬ НА ЧТО-ЛИБО, НУЖНА ЭКОСИСТЕМА

Говорить о том, что один инструмент на что-то влияет, не совсем правильно. Влиять может комплекс факторов. Если общество говорит о проблеме абьюза, и в это же время об этом говорят в школах, дома, с экранов телевидения, и об этом говорит сериал или фильм, то тогда эта экосистема ценностей замыкается. А если все говорят про жуков-пожарников, а ты внезапно начинаешь говорить про проблему отцов и детей, то ты, скорее всего, как белый шум. Экосистема ценностей работает только тогда, когда все тематические линии создания контента привязаны к одному большому направлению.

(Продюсер, режиссёр)

СТИМУЛ К РЕФЛЕКСИИ*

РЕЗУЛЬТАТ ВЛИЯНИЯ*

Задумался о собственной жизни из-за изменения персонажа

Задумался о новом, о чём раньше не думал

Задумался о ценностях, необходимости их переосмыслить

Стал интересоваться проблемой, поднятой в фильме, сериале

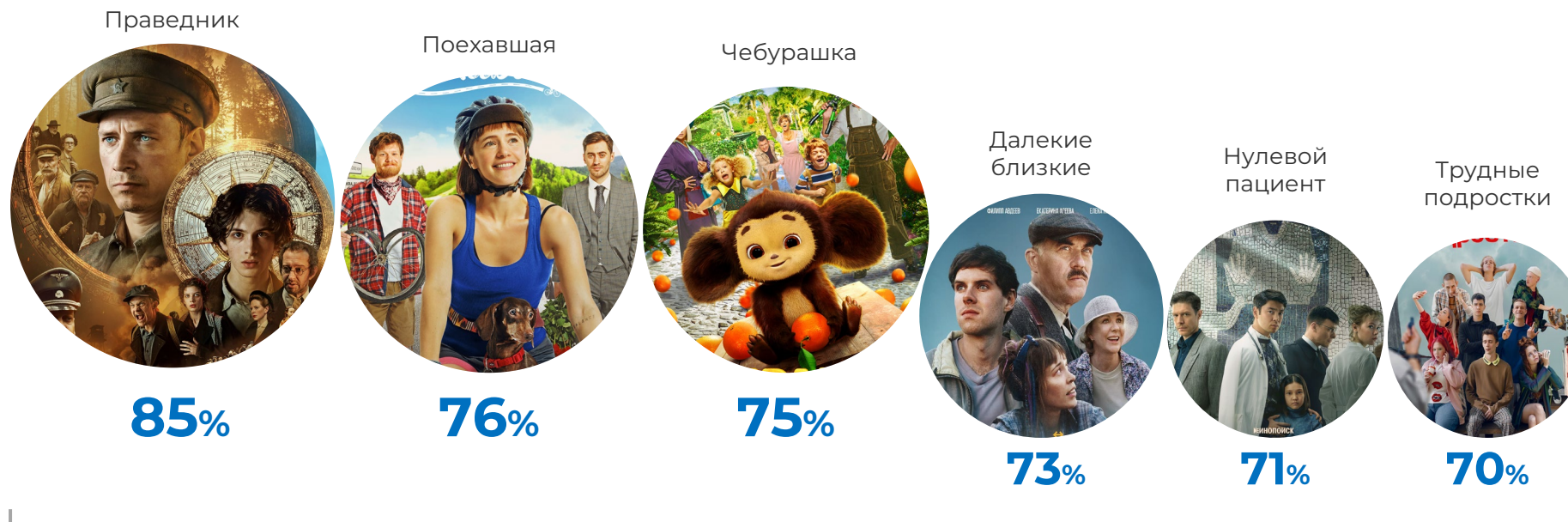
Фильм побудил к действиям (изменил образ жизни, записался в волонтеры и т.п.)

	Задумался о собственной жизни из-за изменения персонажа	Задумался о новом, о чём раньше не думал	Задумался о ценностях, необходимости их переосмыслить	Стал интересоваться проблемой, поднятой в фильме, сериале	Фильм побудил к действиям (изменил образ жизни, записался в волонтеры и т.п.)
Праведник	78	74	64	64	43
Далекие близкие	84	77	64	57	50
Трудные подростки-4	66	66	58	57	39
Поехавшая	76	64	57	52	42
Чебурашка	63	51	52	41	31
Нулевой пациент	62	71	61	51	28
Капельник	57	59	45	31	21
Тётя Марта	46	43	35	29	24

- ОСНОВНОЕ ВОЗДЕЙСТВИЕ ЗРИТЕЛИ ОЩУЩАЮТ ВО ВРЕМЯ ПРОСМОТРА, НО ЕСТЬ ПОТЕНЦИАЛ УСИЛЕНИЯ ВЛИЯНИЯ. КИНО КАК ВИД ИСКУССТВА МОЖЕТ ВОЗДЕЙСТВОВАТЬ НА БЕССОЗНАТЕЛЬНОЕ, ИМЕТЬ ОТЛОЖЕННЫЙ ЭФФЕКТ (ЧТО ОСЛОЖНЯЕТ САМООЦЕНКУ).
- ВЛИЯНИЕ БОЛЬШЕ УДАЁТСЯ ОТРЕФЛЕКСИРОВАТЬ ЗРИТЕЛЯМ КАРТИН, В ОСНОВЕ КОТОРЫХ КЛЮЧЕВЫЕ ТРАДИЦИОННЫЕ ЦЕННОСТИ: ИСТОРИЯ СТРАНЫ И СЕМЬЯ.

ПОТЕНЦИАЛ УСИЛЕНИЯ ВОЗДЕЙСТВИЯ КИНО С СОЦИАЛЬНЫМ ЭФФЕКТОМ

Согласие с выражениями: «Фильм надолго останется в моей памяти» и «Я бы хотел, чтобы его посмотрели мои родственники или друзья»
(среднее значение % опрошенных, посмотревших этот фильм/сериал, один ответ)



Высокие показатели как запоминаемости, так и дальнейшего продвижения, что ожидаемо для лидеров.
Точное попадание в зрителя и его окружение.

ВЫСОКИЕ ПОКАЗАТЕЛИ ГОТОВНОСТИ РЕКОМЕНДОВАТЬ БЛИЗКОМУ КРУГУ ГОВОРЯТ О ВОЗМОЖНОСТИ ДАЛЬНЕЙШЕГО УСИЛЕНИЯ ВОЗДЕЙСТВИЯ КАРТИНЫ НА САМОГО «СОВЕТУЮЩЕГО» – ЗА СЧЕТ НОВОГО ВИТКА ОБСУЖДЕНИЙ, РЕФЛЕКСИИ, АРГУМЕНТАЦИИ ЗНАЧИМОСТИ ПРОСМОТРА.

КИНО С СОЦИАЛЬНЫМ ЭФФЕКТОМ АССОЦИИРУЕТСЯ С ПОВЫШЕННОЙ ЭМОЦИОНАЛЬНОЙ НАГРУЗКОЙ И ТЯЖЕЛЫМ СЮЖЕТОМ.

ТАКОЕ ВОСПРИЯТИЕ ВЕДЕТ К СУЖЕНИЮ АУДИТОРИИ.

МЕНЯТЬ ЦЕННОСТИ, А НЕ НАСИЛОВАТЬ ЗРИТЕЛЯ

Фильмом с социальным эффектом могут быть большие фильмы-сказки или фэнтези о глобальном добре и зле, в которых есть балансировка по хорошим и плохим поступкам. Это то, чего у нас нет. Фильмы с социальным эффектом – это не те, от которых хочется зарыдать и больше никогда не идти в кино. Не может состоять репертуар из фильмов про тяжелую жизнь, онкологию и прочее. Как равно он не может состоять из романтических комедий. Социальное кино – это кино, которое в приемлемой для человека форме, с приемлемым болевым порогом, не насилует историей, а сеет в нём разумное, доброе, вечное.

(Продюсер, кинокритик)

НЕ ТОЛЬКО ФИКСИРОВАТЬ ПРОБЛЕМЫ, НО И ДАВАТЬ ПУТИ ИХ РАЗРЕШЕНИЯ

*Фильмом с социальным воздействием может быть и романтическая комедия, и драма, которая все равно заставляет немного улыбаться. **Социальный эффект – это когда ты видишь разрешение проблемы.** Каждый человек, который смотрит что-либо, ожидает получить намек на то, где выход из проблемной ситуации. Если мы говорим про болезнь, то это излечение, или надежда, или человеческий достойный уход. Социальный эффект – **это не только обратить внимание на проблему, но и дать её разрешение.** И тогда проект можно считать успешным. Можно ли это делать через ироничную комедию? Безусловно, можно.*

(Продюсер, медиаменеджер)

НЕ ОСТАВАТЬСЯ В РАМКАХ ЛОКАЛЬНОГО СЮЖЕТА, НО МЕНЯТЬ ОБЩИЙ ВЗГЛЯД НА МИР

***Социально значимое кино – это проекты, которые поднимают важные для общества и волнующие его темы.** Это контент, который должен быть направлен не только на освещение таких аспектов, но и на трансляцию правильных ценностей. Самое важное в нём – это жизненные пути героев. Например, в «Почке» главная героиня меняет свое мировоззрение. В сериале «Порт» показано осознание, что наркозависимость – это путь в никуда. Главная цель импакт-контента – это изменение отношения аудитории к актуальным проблематикам и вдохновение людей на решение социальных, экономических, экологических вопросов.*

(Отраслевой эксперт)

72%

Согласились, что «Тётя Марта» – это сериал, который умеет рассказывать легко и с юмором о сложном

24%

не согласились с этой позицией, ещё 4% затруднились в ответе

Стереотипные ассоциации о социальном кино:

- проблемное
- тяжёлое
- требующее большого эмоционального ресурса

ЭТИ ХАРАКТЕРИСТИКИ МОГУТ ВЫСТУПАТЬ БАРЬЕРОМ ДЛЯ ПРОСМОТРА, ОСОБЕННО В КРИЗИСНОЕ ВРЕМЯ.

В настоящее время зрителю важна:

- психологическая терапия
- позитивные эмоции
- релаксация

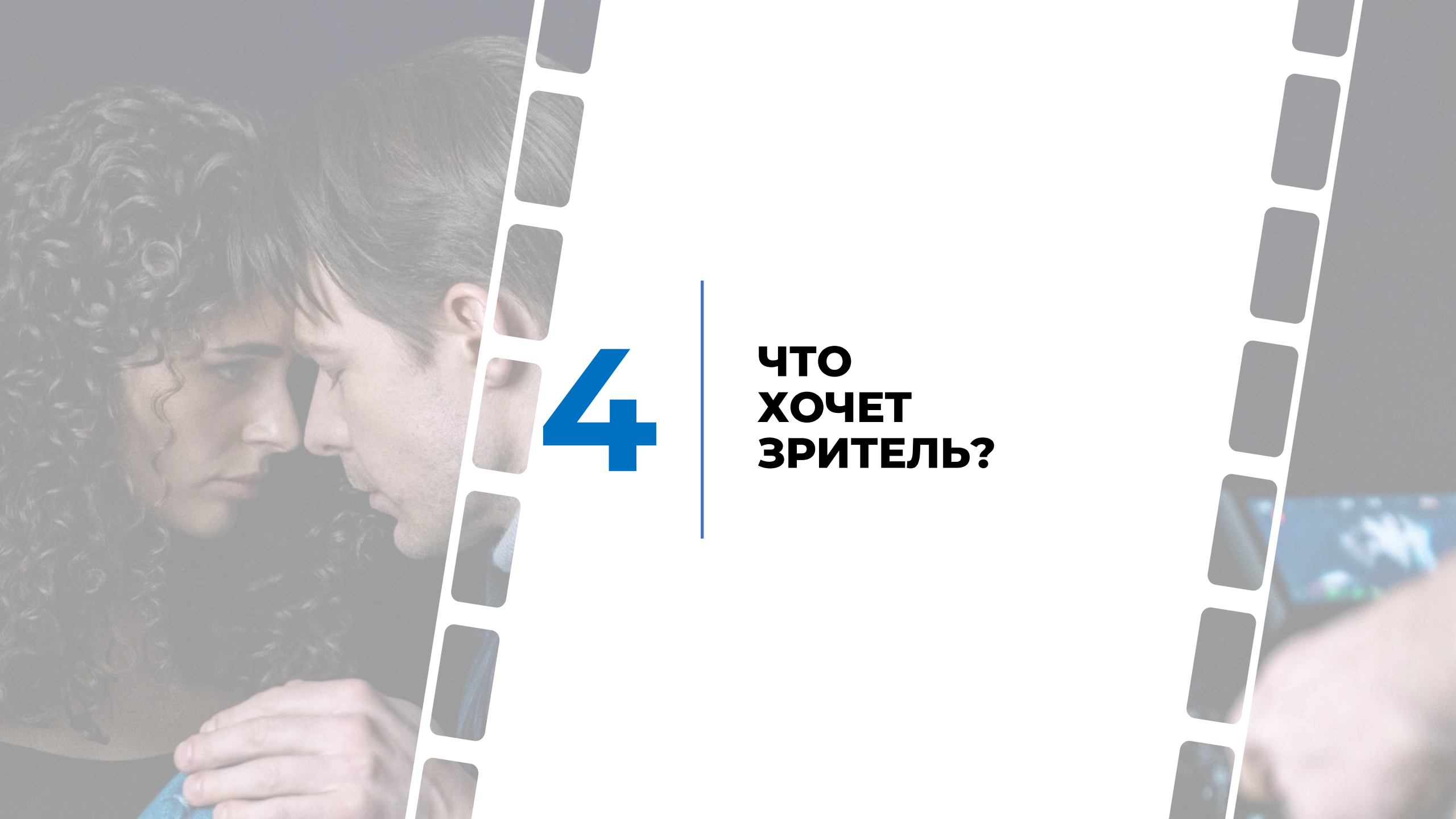
«ТЁТЯ МАРТА» ПОДДЕРЖИВАЕТ ДРУГОЙ ТРЕНД – КИНО, КОТОРОЕ РЕШАЕТ СОЦИАЛЬНЫЕ ЗАДАЧИ, НО НЕ ТРЕБУЕТ ПОСТОЯННОГО ЭМОЦИОНАЛЬНОГО НАПРЯЖЕНИЯ.

Средства достижения

- Юмор, с элементами «комедии положений» (признается как ключевая характеристика фильма)
- Многоплановость, несколько сюжетных линий, которые не содержат прямого социального нарратива (например, любовные линии)
- Отсутствие трагедийности

ЭТИ ЧЕРТЫ НЕ БЛОКИРУЮТ СОЦИАЛЬНЫЙ СИГНАЛ, А УПАКОВЫВАЮТ ЕГО В ПРИЕМЛЕМУЮ ДЛЯ ЗРИТЕЛЯ ОБОЛОЧКУ, ЗАСТАВЛЯЮТ «ПРОГЛОТИТЬ» СЮЖЕТ





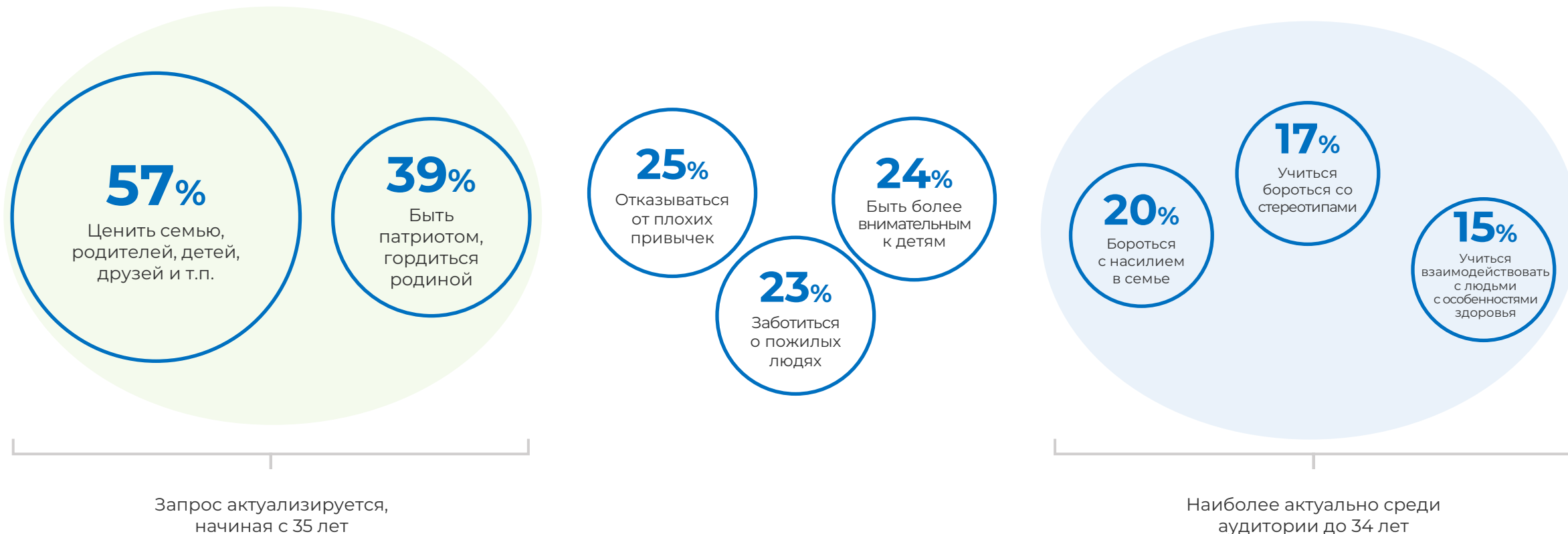
4

**ЧТО
ХОЧЕТ
ЗРИТЕЛЬ?**

ПОГОНЯ ЗА ЗАПРОСОМ ИЛИ СОЦИАЛЬНАЯ ИНЖЕНЕРИЯ?

Если говорить о кино на социально значимые темы, то к чему должны побуждать новые фильмы, сериалы?

(% опрошенных, до трёх вариантов ответа)



ЧАЩЕ ВСЕГО ЗРИТЕЛИ ХОТЯТ ВИДЕТЬ НА ЭКРАНЕ ТО, ЧТО ДЛЯ НИХ ЗНАЧИМО В ОБЫЧНОЙ ЖИЗНИ (С ПОПРАВКОЙ НА ПОКОЛЕНЧЕСКИЕ ОСОБЕННОСТИ). В РЕЗУЛЬТАТЕ ПЕРЕД СОЗДАТЕЛЯМИ ФИЛЬМОВ С СОЦИАЛЬНЫМ ЭФФЕКТОМ СТОИТ ЗАДАЧА: С ОДНОЙ СТОРОНЫ, РАСКРЫТЬ ПРИВЫЧНУЮ ЗРИТЕЛЮ ПРОБЛЕМАТИКУ С НЕОЖИДАННОГО РАКУРСА, С ДРУГОЙ – ВЫВЕСТИ ЕГО В ОБЛАСТЬ НЕИЗВЕСТНЫХ ЕМУ ТЕМАТИК, НАХОДЯЩИХСЯ В СЛЕПОЙ ЗОНЕ.

ФИЛЬМ	СОВПАДЕНИЕ С ЦЕННОСТЯМИ ЗРИТЕЛЯ, ЕГО МИРОВОСПРИЯТИЕМ				ВЫДЕЛЯЮЩИЕСЯ ЦЕННОСТИ «ГРУППЫ ПОДДЕРЖКИ»		ПОПАДАНИЕ В АУДИТОРИЮ
	■ Согласен	■ Скорее согласен	■ НЕ согласен	■ Затрудняюсь ответить	Каких придерживаются	Ждут, что фильмы будут учить...	
Праведник	31	52	12	5	<ul style="list-style-type: none"> Чувство гордости за страну Принадлежность к чему-то важному 	<ul style="list-style-type: none"> Быть патриотом, гордиться своей родиной, её достижениями 	✓
Далекие близкие	21	55	20	4	<ul style="list-style-type: none"> Общение с друзьями, близкими Чувство гордости за страну 	<ul style="list-style-type: none"> Общаться с особенными по здоровью людьми Быть патриотом 	
Трудные подростки-4	22	40	33	5	<ul style="list-style-type: none"> Материальное благополучие, комфорт Общение с друзьями, близкими 	<ul style="list-style-type: none"> Общаться с особенными по здоровью людьми Быть вовлечённым в благотворительность, волонтерство 	🔍
Поехавшая	22	48	26	3	<ul style="list-style-type: none"> Взаимопонимание в семье, Общение с близкими, друзьями Чувство гордости за страну 	<ul style="list-style-type: none"> Заботиться об экологии, окружающей среде Ценить семью Волонтерство 	
Чебурашка	26	42	27	6	<ul style="list-style-type: none"> Взаимопонимание, хорошие отношения в семье 	<ul style="list-style-type: none"> Ценить семью, родителей, детей Бороться с семейным насилием Учиться общаться с особенными людьми 	✓
Нулевой пациент	14	47	28	12	<ul style="list-style-type: none"> Свобода, независимость Хорошая физическая форма 	<ul style="list-style-type: none"> Отказываться от плохих привычек, влияющих на качество жизни и здоровье (курение, употребление наркотиков) 	🔍
Капельник	17	37	36	9	<ul style="list-style-type: none"> Интересная работа, профессиональное развитие Любовь, романтические отношения 	<ul style="list-style-type: none"> Заботиться о пожилых Быть социально активным и бороться с насилием в семье и по отношению к женщинам 	🔍
Тётя Марта	2	39	48	10	<ul style="list-style-type: none"> Материальное благополучие, комфорт Взаимопонимание в семье 	<ul style="list-style-type: none"> Ценить семью, родителей, детей 	✓

ПО-НАСТОЯЩЕМУ КИНО С СОЦИАЛЬНЫМ ЭФФЕКТОМ РАБОТАЕТ ЛИШЬ ТОГДА, КОГДА ПОЛНОСТЬЮ ИЛИ ЧАСТИЧНО НЕ ПОПАДАЕТ В ЦЕННОСТИ ЗРИТЕЛЯ И ЕГО ЗАПРОС. ИМЕННО В ЭТОМ СЛУЧАЕ ВОЗМОЖНО ИЗМЕНЕНИЕ ЗРИТЕЛЯ.

ЭКСПЕРТЫ: ЧТО НУЖНО ДАВАТЬ ЗРИТЕЛЯМ В БЛИЖАЙШЕЕ ВРЕМЯ?

В ТЕКУЩЕЙ ПОВЕСТКЕ СЛОЖНО ПРОГНОЗИРОВАТЬ, КАКАЯ РОЛЬ ОТВЕДЕНА ГОСУДАРСТВОМ ДЛЯ КИНО. НО ЭКСПЕРТЫ СХОДЯТСЯ ВО МНЕНИИ, ЧТО СЕЙЧАС КИНО ДОЛЖНО БЫТЬ В БОЛЬШЕЙ СТЕПЕНИ НАПРАВЛЕНО НА:

- ОСВЕЩЕНИЕ И ПРОДВИЖЕНИЕ ОБЩЕЧЕЛОВЕЧЕСКИХ ЦЕННОСТЕЙ (ЛЮБОВЬ, ДРУЖБА, ПОДДЕРЖКА);
- ПОМОЩЬ ЛЮДЯМ: ВОЗМОЖНОСТЬ ПСИХОЛОГИЧЕСКОЙ РАЗГРУЗКИ, РАЗВЛЕЧЕНИЯ – ВСЕГО ТОГО, ЧТО ДАЁТ ОПОРУ В СИТУАЦИИ КРИЗИСА.





5

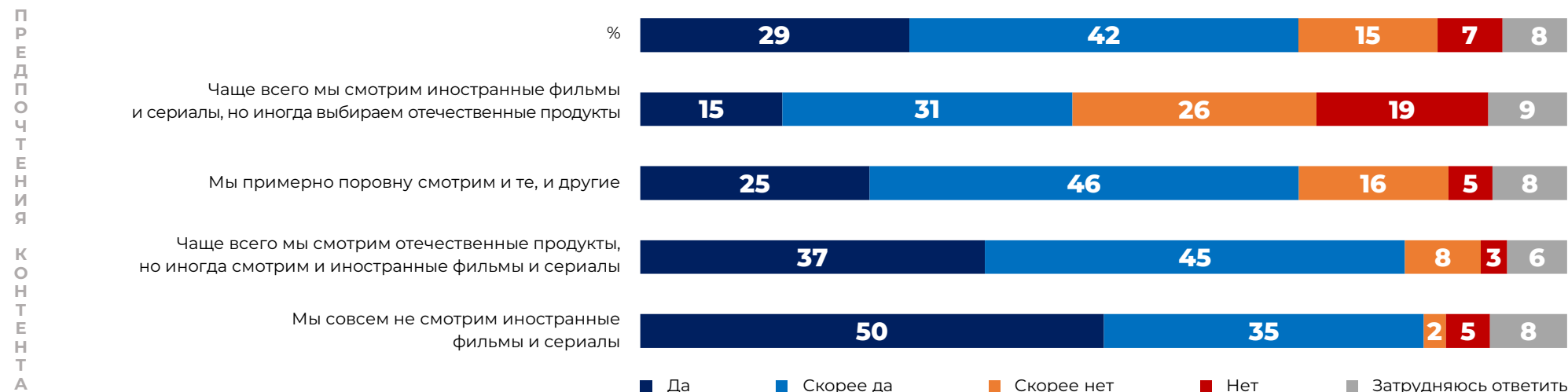
**ПЕРСПЕКТИВЫ
РОССИЙСКОГО
КИНЕМАТОГРАФА**



РОССИЙСКОЕ КИНО СОПОСТАВИМО ПО КАЧЕСТВУ С ЗАПАДНЫМИ ПРОДУКТАМИ

За последний год многие западные кинокомпании отказались демонстрировать свои фильмы в России. Есть ли у российского кино возможности дать зрителю сопоставимые по качеству продукты, привлечь его в кинотеатры?

(% опрошенных, один ответ)



71%

ОПРОШЕННЫХ СЧИТАЮТ, ЧТО РОССИЙСКАЯ КИНОИНДУСТРИЯ МОЖЕТ КОНКУРИРОВАТЬ С ЗАПАДНОЙ. ОДНАКО ВЕРА ЗРИТЕЛЕЙ В РОССИЙСКИЙ КИНЕМАТОГРАФ ЗАВИСИТ ОТ УРОВНЯ ОПТИМИЗМА, ОЦЕНКИ ЖИЗНЕННЫХ ПЕРСПЕКТИВ И ОТ ТОГО, КАК МНОГО ОНИ СМОТРЯТ ИНОСТРАННОГО КОНТЕНТА.

ДВИГАТЕЛЬ ИНДУСТРИИ КИНО С СОЦИАЛЬНЫМ ЭФФЕКТОМ – ЭТО ЗАПРОСЫ МЕНЕЕ ЛОЯЛЬНОЙ АУДИТОРИИ: ЕЁ КРИТИЧНОСТЬ ЧАЩЕ ВСЕГО СВЯЗАНА С БОЛЬШЕЙ НАСМОТРЕННОСТЬЮ, МУЛЬТИПЛАТФОРМЕННОСТЬЮ, ВОЗМОЖНОСТЬЮ ВЫБИРАТЬ И БОЛЕЕ РАЗМЫТЫМИ ЦЕННОСТЯМИ.

ПОЗИЦИИ ЭКСПЕРТОВ ОТНОСИТЕЛЬНО КОНКУРЕНТОСПОСОБНОСТИ БУДУЩЕГО РОССИЙСКОГО КИНО В СРАВНЕНИИ С ЗАПАДНЫМ ДОВОЛЬНО ОПТИМИСТИЧНЫ:

- ЕСТЬ ВЕРА В ТО, ЧТО УЖЕ ДОСТИГНУТ ДОВОЛЬНО ВЫСОКИЙ УРОВЕНЬ КАРТИН;
- ЕСТЬ УВЕРЕННОСТЬ В ТОМ, ЧТО НАЛИЧИЕ ИМПАКТ-СОСТАВЛЯЮЩЕЙ, АКТУАЛЬНОЙ СОЦИАЛЬНОЙ ТЕМАТИКИ БУДЕТ ТОЛЬКО ПОВЫШАТЬ ЗРИТЕЛЬСКУЮ ОЦЕНКУ.

ЗА ЛЮБЫМ КАЧЕСТВЕННЫМ КОНТЕНТОМ, ФИЛЬМОМ СТОЯТ ЛЮДИ.

Если говорить про снижение качества, в том числе из-за санкций, то в отсроченном будущем потенциально оно возможно в локальных моментах, но не массово. Кто-то станет делать дороже, сложнее, медленнее, и каких-то проектов будет меньше. При этом авторы, продюсеры точно не потеряют свою насмотренность. Это может произойти лишь через условное поколение в полной культурной изоляции. Мы уже знаем, что такое классный контент, и будем его делать сами и для себя, чтобы в первую очередь себе доказать, что любой контент делают люди. За любым классным западным фильмом стоят люди. А мы такие же люди, на самом деле.

(Продюсер, медиаменеджер)

НАЛИЧИЕ ИМПАКТ-КОНТЕНТА ПОЗВОЛИТ ПОВЫСИТЬ КОНКУРЕНТОСПОСОБНОСТЬ

Я уверен, что наличие импакт-контента позволило бы соревноваться с зарубежными фильмами и сериалами куда лучше. Не из-за того, что сама по себе социальная задача может двигать искусство, нет. Должна быть приземленность истории: если задача – говорить о металлургическом заводе, значит, драматург, сценарист должны ехать туда, разговаривать с людьми, чтобы что-то понимать. К сожалению, у нас сейчас культура работы с консультантами если не на нуле, то где-то на единичке из десяти. И как результат – низкие рейтинги отечественного кино.

(Сценарист, режиссёр)

РАСТЁТ КАЧЕСТВО КОНТЕНТА – ПОВЫШАЮТСЯ РЕЙТИНГИ

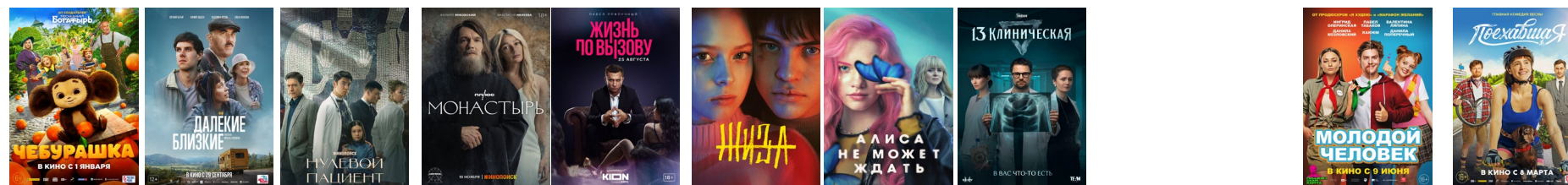
Сейчас настолько мощная конкуренция за зрительское внимание, что качественный уровень только растёт. И это видно и в анимации, и в игровом кино, и в сериальном производстве. Немыслимо, чтобы 5 лет назад произвели такое кино, как «Мира», которое сейчас вышло. Оно офигенно, очень круто сделано. Или тот же самый новый «Чебурашка». С точки зрения продакшна, это всё высший пилотаж. Это голливудский уровень, на самом деле. И поэтому пока что я не вижу рисков того, что это качество может понизиться. Единственная угроза – это если у государства закончатся деньги.

(Режиссёр, автор фильмов)

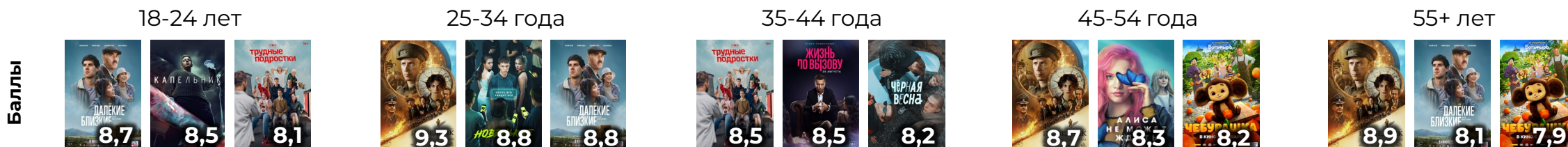
НЕЗАВИСИМАЯ КОНКУРЕНТОСПОСОБНОСТЬ ИМРАСТ-КИНО – КАЧЕСТВО ОДНО НА ВСЕХ



Оцените, по 10-балльной шкале фильм/сериал, где 1 – низкий уровень, а 10 – высокий уровень....**Уровень качества относительно иностранных сериалов/фильмов** (средний балл, один ответ)



Рейтинг кинокартин по возрасту



КОНКУРЕНТОСПОСОБНОСТЬ РОССИЙСКИХ КАРТИН С СОЦИАЛЬНЫМ ЭФФЕКТОМ НЕ ЗАВИСИТ ОТ ТЕМЫ, АКТЁРСКОГО СОСТАВА, РЕЖИССЁРА, СТУДИИ, ПЛАТФОРМЫ ВЫХОДА, ЧТО МОЖЕТ СВИДЕТЕЛЬСТВОВАТЬ О ВЫСОКОМ КАЧЕСТВЕ ДАННОГО РЫНКА В ЦЕЛОМ. ОДНАКО ЕСТЬ ЗАДЕЛ НА РОСТ, ТАК КАК НИ ОДИН ФИЛЬМ НЕ НАБРАЛ 9 И БОЛЬШЕ БАЛЛОВ В СРЕДНЕМ.

И В ЗАКЛЮЧЕНИЕ:

ЭТАЛОНЫ 22-ГОДА: ФИЛЬМЫ И СЕРИАЛЫ, ОПРЕДЕЛЯЮЩИЕ ЗАПРОС ЗРИТЕЛЯ – «ТАКИХ ФИЛЬМОВ НУЖНО СНИМАТЬ БОЛЬШЕ»



6 из 10 КАРТИН-ЭТАЛОНОВ 2022 ГОДА – ЛИДЕРЫ ПО ИНДЕКСУ СОЦИАЛЬНОГО ВЛИЯНИЯ.

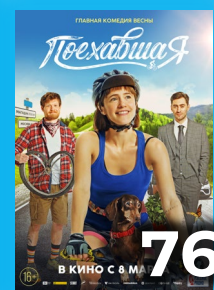
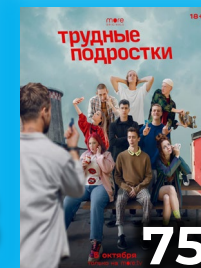
В ЭТАЛОНЫ ПОПАЛИ ФИЛЬМЫ, «БЬЮЩИЕ ТОЧНО В ЦЕЛЬ», В БАЗОВЫЕ ЦЕННОСТИ:

- СЕМЬЯ И ВЗАИМООТНОШЕНИЯ С БЛИЗКИМИ;
- ИСТОРИЯ СТРАНЫ, ГОРДОСТЬ ЗА ЕЁ ДОСТИЖЕНИЯ.

В ТО ЖЕ ВРЕМЯ ЕСТЬ ГОТОВНОСТЬ К ПЕРЕОСМЫСЛЕНИЮ УРОКОВ ПРОШЛОГО, СОВЕТСКОГО НАСЛЕДИЯ – КАК ИСТОРИЧЕСКОГО, ТАК И КУЛЬТУРНОГО.

*Я считаю, что таких фильмов/сериалов нужно снимать больше

(% опрошенных, согласных с высказыванием, посмотревших этот фильм/сериал, один ответ)



1

Важно расширять диапазон кино с социальным эффектом, делая его:

- не только для узкой целевой аудитории, но и для массовой;
- на темы, актуальные во все времена и одновременно отвечающие текущей повестке;
- не только серьёзным, трагичным, но и лёгким, комедийным, понятным языком.

2

Лидерами этого года стали картины, которые не только качественно сделаны, с точки зрения сюжета, операторской работы, игры актёров, но и:

- отвечают актуальной повестке (восполняют дефицит информации, помогают переосмыслить события);
- укрепляют традиционные ценности (семья, дружба, гордость за страну);
- помогают заново взглянуть на социальную проблему.

3

Для кино с социальным эффектом особое значение имеет общая оценка зрителя по всем показателям (рейтинг) – только это может способствовать дальнейшему расширению аудитории, усилению воздействия.

4

Кино с социальным эффектом должно не только отвечать на запросы непосредственно своей целевой аудитории, попадать в её ценности, но и быть интересным другим зрителям (например, по сюжету, съёмке, актёрам). Только тогда оно будет по-настоящему эффективным.

ВАЖНО, ЧТО ФИЛЬМЫ С СОЦИАЛЬНЫМ ЭФФЕКТОМ ОКАЗЫВАЮТ НАКОПИТЕЛЬНОЕ И ВСЕСТОРОННЕЕ ВОЗДЕЙСТВИЕ: ЧЕМ БОЛЬШЕ ГОВОРЯТ О ПРОБЛЕМЕ – ТЕМ СИЛЬНЕЕ ИХ ВЛИЯНИЕ. ЭТО ПРЕДПОЛАГАЕТ АКТИВНОЕ СОТРУДНИЧЕСТВО С ДРУГИМИ ИНСТРУМЕНТАМИ.

ВЫВОДЫ:

Нажмите на значок звука, чтобы прослушать цитату

«Праведник» – пример социально значимого фильма



Кино – это просто кино



Социально значимое кино всегда о настоящем



«Нулевой пациент» – помогает не закрывать глаза на проблему



Хочешь донести идею – снимите фильм



Хочется больше исторического кино



«Чебурашка» – приятный визуальный ряд

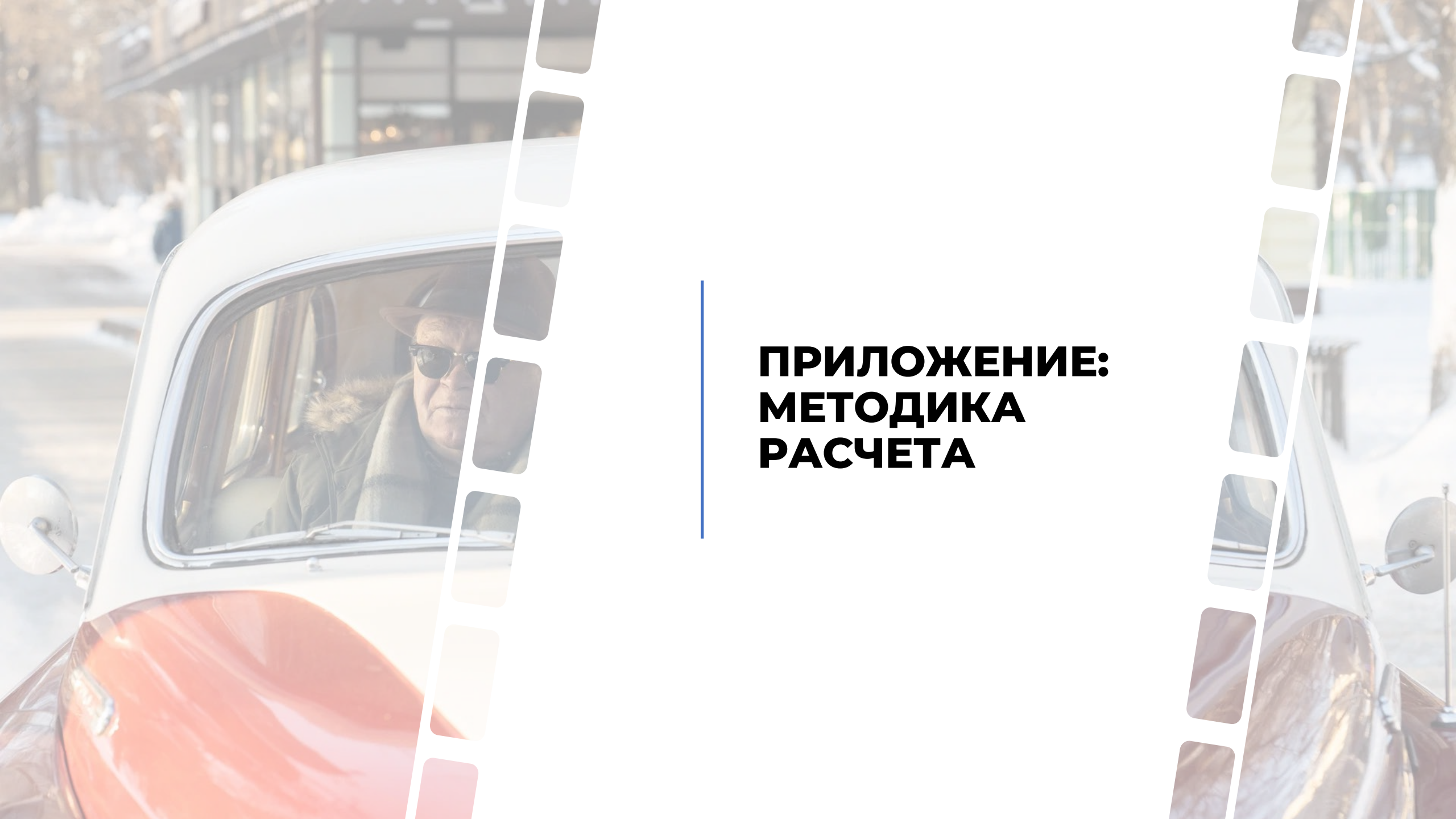


Кино – это как гипноз



Дискуссия о запросе на историческое кино





**ПРИЛОЖЕНИЕ:
МЕТОДИКА
РАСЧЕТА**

1. Респонденты выбирают в вопросе CINEMA все фильмы, которые они видели.
2. Из списка фильмов, которые видел респондент, случайным образом отбираются максимум 3. Каждый из фильмов в списке должен быть оценен по крайней мере 50 респондентами. По каждому фильму задается 1 вопрос из 17 закрытий
3. На основе ответов на вопросы формируется:
 - доля зрителей, видевших каждый фильм (% опрошенных);
 - доля зрителей, отметивших этот фильм в качестве того, который произвел на них впечатление (% от видевших);
 - индекс влияния фильма от 0 до 100.

АНКЕТНЫЙ ВОПРОС

БАЛЛЫ

РАСЧЕТ ИТОГОВОГО ИНДЕКСА

Отметьте, насколько вы согласны или не согласны со следующим

- **Полностью согласен**
- **Скорее согласен**
- **Скорее НЕ согласен**
- **Полностью НЕ согласен**

1. Интересный и небанальный сюжет этого фильма/сериала вовлек меня с самого начала в просмотр и не отпускал до самого конца
2. Сюжет этого фильма/сериала по-новому позволяет взглянуть на актуальную социальную проблему
3. Этот фильм/сериал приятно даже просто смотреть: красивые кадры, декорации, костюмы героев
4. Этот фильм/сериал довольно легко и с юмором, без излишнего трагизма рассказывает о важной социальной проблеме
5. В этом фильме/сериале несомненно есть важная идея – то, о чём стоит задуматься, чему поучиться у главных героев
6. Этот фильм/сериал вызвал у меня сильное сопереживание героям
7. Процесс изменения главного героя в этом фильме/сериале несомненно впечатлил меня, заставил задуматься о собственной жизни
8. Из этого фильма/сериала я узнал что-то новое для себя, то, о чём прежде не задумывался
9. Этот фильм/сериал повлиял на мои ценности, заставил переосмыслить важные для меня вещи
10. Я поверил в историю главного героя этого сериала/фильма – такое может произойти в реальной жизни
11. После просмотра этого фильма/сериала я стал больше интересоваться проблемой, которой он посвящен, изучать информацию о ней
12. Я обсудил этот фильм/сериал с близкими людьми, оставил о нём отзыв в интернете
13. После просмотра этого фильма/сериала я изменил что-то в своей жизни – образ жизни, пожертвовал деньги, записался в волонтеры и пр.
14. Этот фильм/сериал, скорее всего, надолго останется в моей памяти
15. Я считаю, что таких фильмов/сериалов нужно снимать больше
16. Я бы хотел(а), чтобы этот фильм/сериал посмотрели мои родственники или друзья
17. Я считаю, что этот фильм/сериал близок моим ценностям и мировосприятию

По каждому из подпунктов:

Полностью согласен
– 3 балла

Скорее согласен
– 2 балла

Скорее НЕ согласен
и полностью не согласен
– 0 баллов

Каждому респонденту присваивается балл на основе суммирования баллов всех вопросов:

Минимум 0
и максимум 51

Максимальное значение
в 51 балл принимаем за 100

Рассчитываем среднее значение для каждого фильма в диапазоне от 0 до 100

ОТЛИЧИЯ ОТ МЕТОДИКИ ПОСТРОЕНИЯ РЕЙТИНГА 2022 ГОДА

По результатам исследования 2022 года была выведена формула оценки кино с социальным эффектом, которая потребовала уточнения и улучшения методики в последующих продуктах, в том числе для более корректной интерпретации данных. Для обновления методики также проводилась серия экспертных интервью, которые показали, что для влияния кино имеет значение (1) главный герой и его история, (2) соответствие ценностям зрителя.

БЫЛО В 2022 ГОДУ

Отметьте все фильмы/сериалы из списка, которые вы считаете социально значимыми, положительно влияющим на общество, на ценности людей

Возникло ли у вас желание обсудить фильм с другими людьми, написать отзыв о фильме?

Хотели бы вы, чтобы этот фильм посмотрели ваши дети (или младшие родственники, если у вас нет детей)?

Как бы вы оценили, по шкале от 1 до 10, насколько сильные эмоции вызвал у вас фильм?

1. После фильма возникло желание что-то поменять в своей жизни, поведении, поучаствовать в решении проблемы // После фильма я начал делать что-то новое для себя, чтобы изменить ситуацию
2. Фильм заставил меня изменить отношение к какой-то проблеме или задуматься о ней глубже

1. Фильм, скорее всего, надолго останется в моей памяти
2. Из фильма я узнал что-то новое для себя, то, о чём прежде не задумывался
3. Фильм вызвал сильное сопереживание героям
4. Фильм заставил по-новому взглянуть на то, что было важным для меня, повлиял на мои ценности

СТАЛО В 2023 ГОДУ

Согласие или несогласие с выражением для выбранных фильмов:

1. Сюжет этого фильма/сериала по-новому позволяет взглянуть на актуальную социальную проблему
2. Считаю, что этот фильм/сериал близок моим ценностям и мировосприятию

Согласие или несогласие с выражением для выбранных фильмов:

3. Я обсудил этот фильм/сериал с близкими людьми, оставил о нём отзыв в интернете

Согласие или несогласие с выражением для выбранных фильмов:

4. Я бы хотел(а), чтобы этот фильм/сериал посмотрели мои родственники или друзья

Отказ от параметра из-за его необъективности и сложности интерпретации баллов – как низких, так и высоких

Была скорректирована формулировка для более точной интерпретации данных:

5. После просмотра этого фильма/сериала я изменил что-то в своей жизни: образ жизни, пожертвовал деньги, записался в волонтеры и пр.
6. После просмотра этого фильма/сериала я стал больше интересоваться проблемой, которой он посвящен, изучать информацию о ней

Также были добавлены согласие или несогласие с выражением для выбранных фильмов:

7. Интересный и небанальный сюжет этого фильма/сериала вовлек меня с самого начала в просмотр и не отпускал до самого конца
8. Этот фильм/сериал приятно даже просто смотреть: красивые кадры, декорации, костюмы героев
9. Процесс изменения главного героя в этом фильме/сериале несомненно впечатлил меня, заставил задуматься о собственной жизни
10. В этом фильме/сериале несомненно есть важная идея – то, о чём стоит задуматься, чему поучиться у главных героев
11. Я поверил в историю главного героя этого сериала/фильма – такое может произойти в реальной жизни
12. Этот фильм/сериал довольно легко и с юмором, без излишнего трагизма рассказывает о важной социальной проблеме
13. Я считаю, что таких фильмов/сериалов нужно снимать больше

Без изменений:

14. Фильм, скорее всего, надолго останется в моей памяти
15. Из фильма я узнал что-то новое для себя, то, о чём прежде не задумывался
16. Фильм вызвал сильное сопереживание героям
17. Фильм заставил по-новому взглянуть на то, что было важным для меня, повлиял на мои ценности