



ГОРОДСКОЙ ЗАГОРОДНЫЙ УНИВЕРСИТЕТ КАМПУС

Перспективы, ограничения и последствия для российских университетов
НА ПРИМЕРЕ СПбГУ

Данные

Интервью со студентами, преподавателями СПбГУ (**50 интервью**), экспертами в области городского развития и высшего образования (**23 интервью**).

Количественный опрос: студенты и выпускники петербургских вузов последних двух лет: **1000 респондентов**, в том числе **500 студентов и выпускников СПбГУ**.

Кабинетный анализ статистических данных, открытых докладов, данных из системы 2gis

Период проведения: апрель – июнь 2021

[Полная версия доклада](#)

Санкт-Петербург, июль 2021

Какую проблематику охватывает возможный переезд СПбГУ?

Проблемы университета

Тактические – сложная логистика, старая инфраструктура.
Стратегические – дефицит стратегии развития, снижение привлекательности бренда.
Основная развилка: может ли переезд стать драйвером развития?

Текущая локация и здания

Расположение в центре, в исторических зданиях – уникальное преимущество для СПбГУ. Разрыв с центром города дает имиджевые потери, обедняет культурную жизнь, осложняет логистику

Модель кампуса

Имеет ряд преимуществ для учебного и научного процесса. Но сегодня, по оценкам экспертов, устарела.
Современный тренд – интеграция университета в городскую среду

Коммуникации вокруг переезда

Радикальность решения при отсутствии обсуждения альтернатив, недостатке аргументов для преподавателей и экспертов может дополнительно настраивать против решения

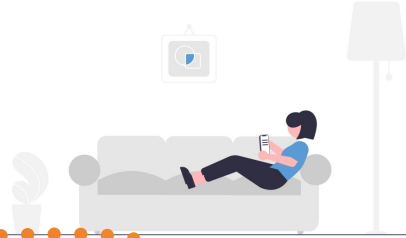
Новая площадка

Непривлекательность места, логистические издержки (особые трудности для подрабатывающих студентов и преподавателей-совместителей), неразвитая городская среда – аргументы против переезда в выбранную локацию

Судьба наследия

Привлекательность для инвесторов снижают соотношение затрат и потенциальных доходов и целый ряд сложностей, связанных с законом о наследии. Возникают риски для сохранения объектов наследия

Образ жизни студентов



Место жительства

- 23%** Живут в центре
- 50%** В спальных районах
- 35%** Добираются до учебы 30 мин. – 1 час
- 24%** 1 час – 1,5 часа

Важность удобной логистики, транспортной доступности учебных корпусов



Учеба

Дефициты вузовской среды

- 42%** места, где можно позаниматься, поработать, провести время
 - 41%** места для питания в самом университете
 - 35%** места, где можно в одиночестве позаниматься
- Дефициты городской среды вокруг вузов
- 45%** кафе, бары
 - 38%** общественные пространства для совместной работы, учебы

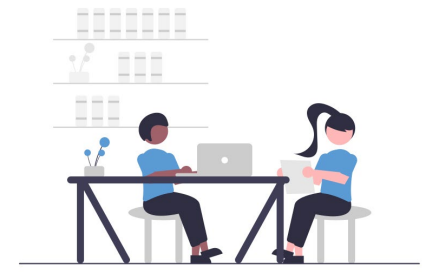
Перспективы развития новых планировочных решений и вузовской инфраструктуры. Ключевой запрос – пространства для совместных занятий



Свободное время

- 70%** гуляет в свободное время по паркам, скверам, набережным
- 58%** гуляет по историческим местам Санкт-Петербурга, бродит по улицам и проч.
- 56%** выбирается в бары, рестораны, кафе и т. д.
- 47%** посещает театры, музеи, концерты и т. п.

Важность развитой городской среды, близости культурно-досуговой инфраструктуры, наличия парков, скверов



Работа

- 40%** подрабатывает:
 - компенсация дефицита практики во время учебы,
 - Выстраивание профессиональных связей,
 - финансовая необходимость, особенно, для иногородних студентов

Важность расположения учебных корпусов в городе, удобной логистики

Что дает пространственная смычка города и университета?



Привлекательность
Петербурга

Разнообразная
городская
инфраструктура

Эмоциональная связь
с университетской
традицией

Культурная
жизнь

Удобство для
подрабатывающих студентов
и совмещающих преподавателей

Связь обучения на ряде
специальностей
с городскими культурными
учреждениями

57%

Хотели бы, чтобы университет оставался в
своих нынешних корпусах, ничего не менялось

Поддержка интеллектуального
имиджа культурной столицы

Открытые мероприятия для горожан

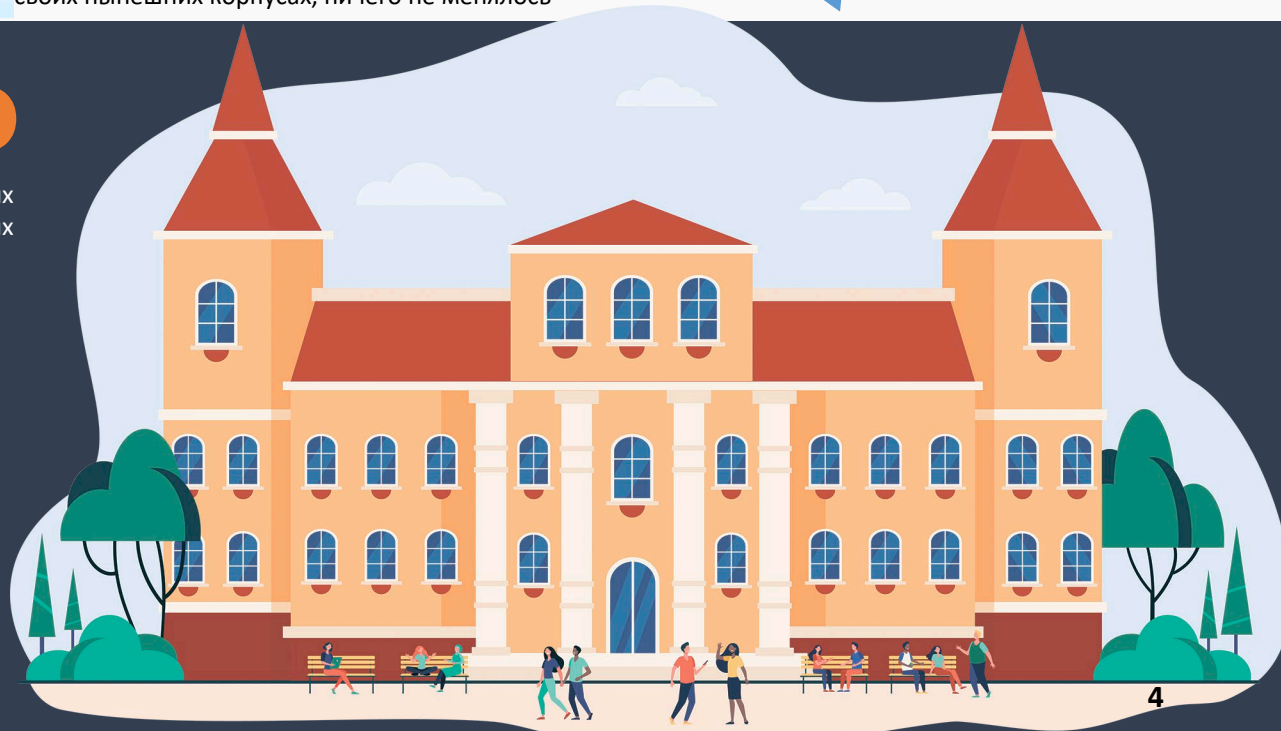
Вклад студенчества в разнообразие
и качество городской жизни

55%

Хотели бы учиться в исторических
старых зданиях

Влияние
на городскую
экономику

Сохранение
исторического
наследия



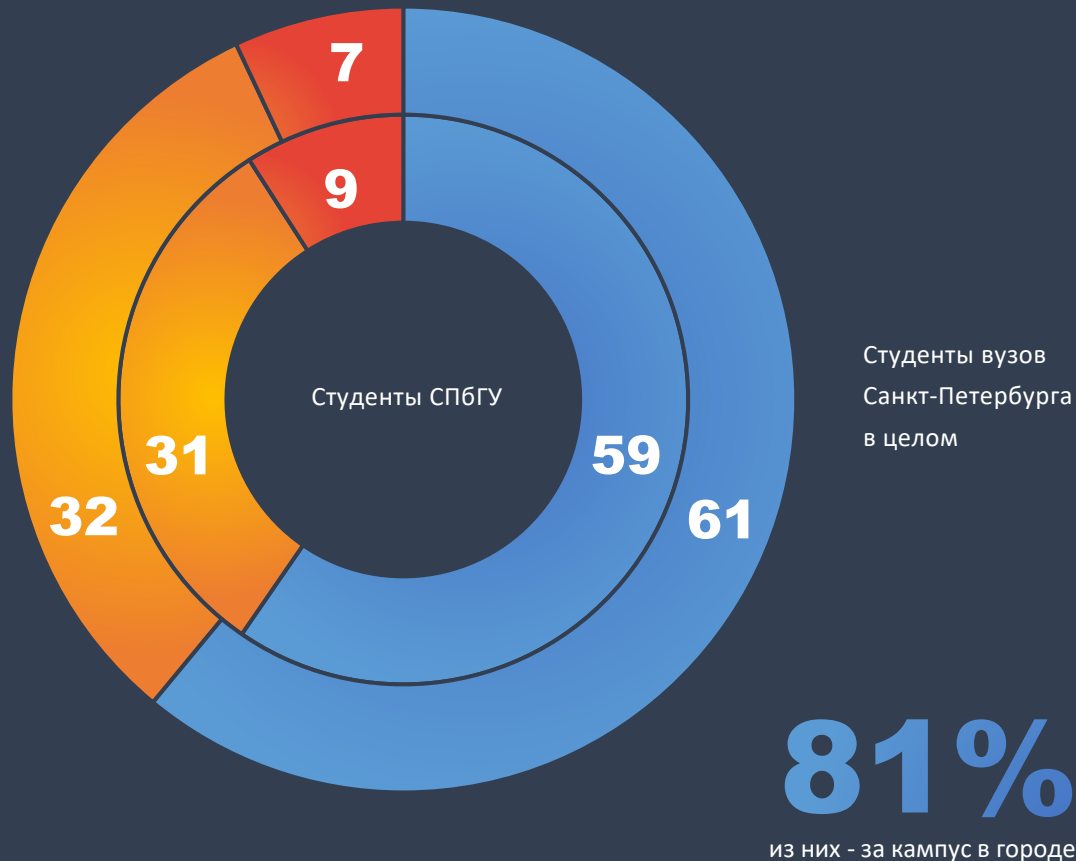
Что может дать университету кампус



Сегодня в мировой практике существуют университеты, которые располагаются в одном кампусе: там студенты учатся, проводят время и живут. Вам лично хотелось бы или не хотелось бы учиться в таком кампусе?

(студенты и выпускники петербургских вузов последних двух лет, % опрошенных)

- Хотелось бы + Скорее хотелось бы
- Скорее не хотелось бы + Не хотелось бы
- Затрудняюсь ответить



Преимущества

- Постоянное нахождение студентов и преподавателей на одной территории с общей инфраструктурой: интенсивность общения, возможность вовлекать студентов во внеучебную активность и т.д.
- Шанс расположить корпуса факультетов близко друг от друга, создав условия для междисциплинарного общения
- Возможность строительства общежитий рядом с учебными корпусами
- Возможность строительства с нуля под потребности разных факультетов и лабораторий
- Удобство пользования большими площадями и новыми зданиями

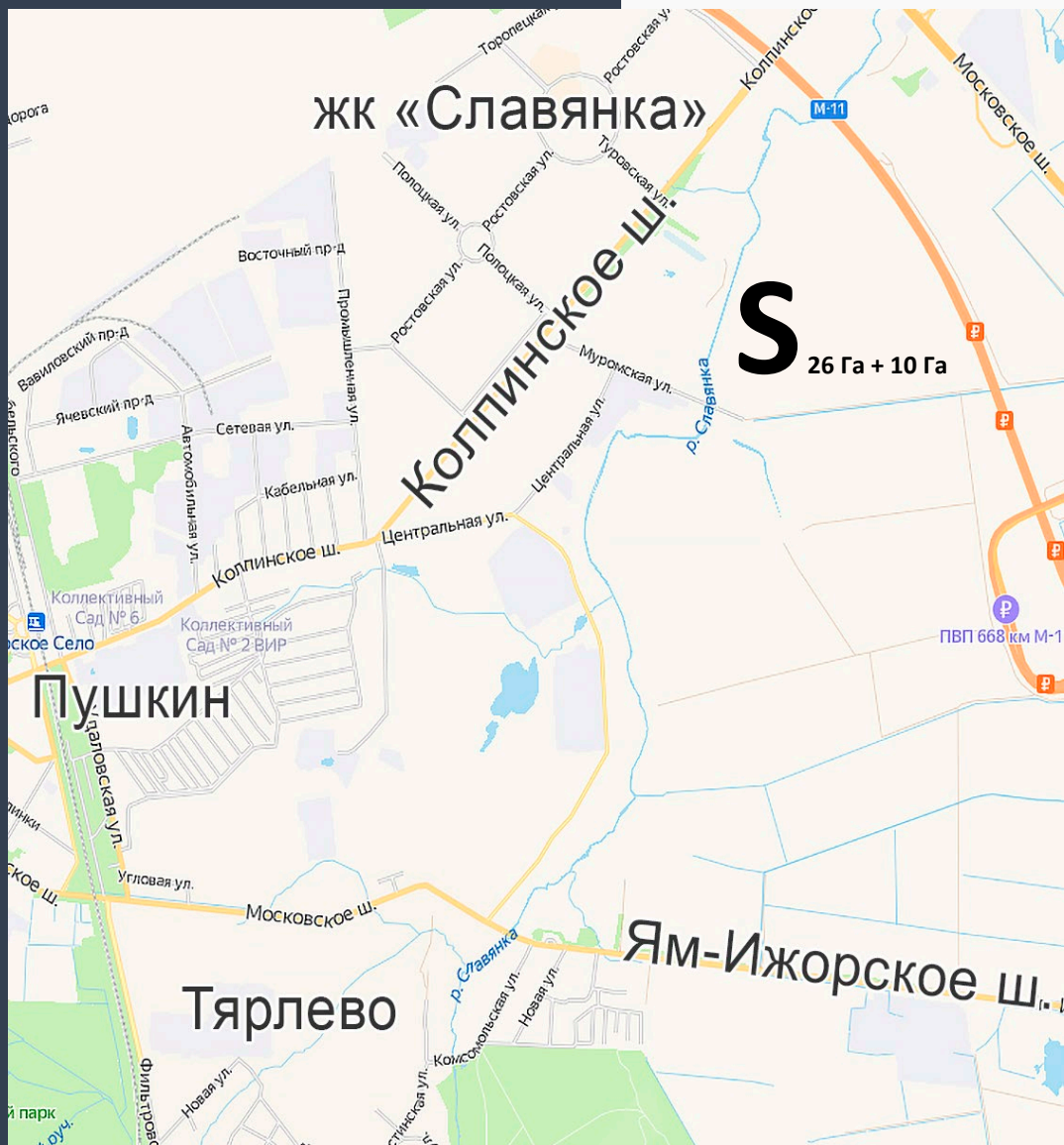
Условия успешности кампуса

- Проживание на одной территории студентов и преподавателей
- Развитая городская среда вокруг кампуса
- Пространственное решение кампуса как продолжение и выражение стратегии. Механическое объединение зданий на одной территории не дает преимуществ

Эксперты отмечают: кампус больше подходит для технических специальностей

Современный тренд – интеграция в городскую среду: присутствие в городе более плодотворно для развития экономики знаний; часть старых кампусов сегодня фактически стала частью города, например MIT или TUDElft (см. полную версию)

Что дает новая локация



Окружение района:

многоэтажные дома,
автомобильные дороги

Городская среда:

недостаток городских улиц со
сформированным фронтом,
отсутствие публичных площадей,
дефицит социальной
инфраструктуры

Доступность

от большинства районов города
(кроме части южных районов): +
30–240% в сравнении с центром
города.

Территориальный бренд:

бывшие сельскохозяйственные
поля. Возможность развития
исторического бренда – близость к
г. Пушкин, царскосельскому
лицею.

Недостатки

- Рост логистических издержек для преподавателей, не проживающих в кампусе.
- Барьеры для подрабатывающих студентов. Сегодня имеет работу 40% студентов
- Отсутствие городской среды для жизни, досуга
- Дефицит сервисов
- Удаленность от культурных учреждений.
- Отсутствие исторической среды и несформированность территориального бренда

Переезд из центра: аргументы за и против



ЗА ПЕРЕЕЗД

27%

63%

ПРОТИВ ПЕРЕЕЗДА

1

Многофункциональность и удобство для студентов

2

Избавление от высоких затрат на содержание исторического фонда

3

Возможность создать с нуля проект, учитывающий современные потребности научного и образовательного процессов

4

Возможность перезапустить многие процессы в университете под влиянием переезда, повысить эффективность



Удаленность, проблемы логистики для студентов и преподавателей

Разрыв связей с городской средой. Опасность оказаться в «поле» без развитой инфраструктуры вокруг

Разрыв связей с историческим контекстом; риск утратить важные составляющие бренда и университетской идентичности

Имиджевые и экономические потери для Петербурга

Неясность судьбы исторических зданий, риски при их продаже и перепрофилировании

1

2

3

4

5

Альтернативы (экспертные позиции)



Развитие необходимо. Но переезд – радикальное решение, потеря преимуществ текущего расположения

Строительство кампуса в дополнение к имеющейся инфраструктуре, размещение к нем тех факультетов, которым необходима новая инфраструктура

Реконфигурация имеющихся площадей, добавление новых зданий и отказ от части старых, расположенных изолированно от основной локации на Васильевском острове (наиболее поддерживаемое решение)

Решение проблемы общежитий: строительство в городе, использование вакантных зданий, принятие программы создания нового типа коммунальных квартир

Решение проблемы наследия: пересмотр законодательства

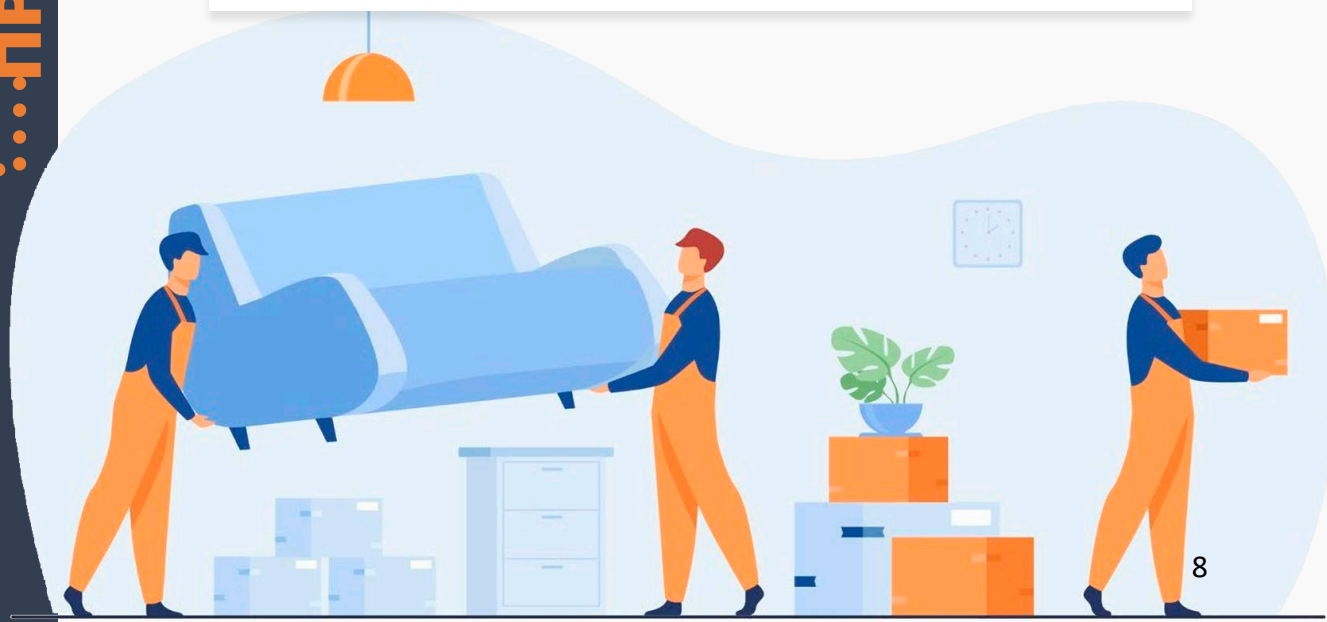
Решение проблемы логистики: развитие шаттлов

ПРОТИВ ПЕРЕЕЗДА
ЗА ПЕРЕЕЗД...

Текущие локации не позволят университету развиваться

Переезд в анонсированное место

Частичный или полный переезд в другую часть города или пригород, например, развитие кампуса на Васильевском острове, развитие кампуса в Петергофе



Переопределение проблемы: тренды в высшем образовании

Вы бы хотели продолжать обучение онлайн?

(студенты и выпускники петербургских вузов последних двух лет,
% опрошенных)

13

Да, хотелось бы полностью перейти на онлайн

25

Хотелось бы, чтобы часть предметов была онлайн, а часть – очно

21

Частично, чтобы одни форматы были онлайн, другие – очно

14

Частично, чтобы была возможность иногда подключаться онлайн или по своему выбору – очно

22

Нет, не хотел бы

4

На моей специальности это невозможно

ОНЛАЙН: в качестве дополнения к традиционным форматам или их частичной замены.



Физическое пространство останется ключевым, но будет меняться с фокусом на социальные взаимодействия. Прогнозируется повышение роли общих пространств для общения, совместной работы в командах.

LIFELONG LEARNING: долгосрочность, гибкость, возможность перерывов в образовании, совмещение с работой

ИНТЕГРАЦИЯ С ПРАКТИКОЙ: использование применяемых на рынке подходов и решений в учебном процессе, рост числа преподавателей-практиков



Более конкурентоспособны университеты, органично вписанные в городскую среду.

Выводы

Коммуникации

Стратегия переезда потенциально конфликтна – затрагивает интересы преподавательского и студенческого сообщества. В случае СПбГУ как части городской идентичности, кейс может вовлечь и более широкую городскую среду. Нужна широкая дискуссия о преимуществах разных решений.

Соучаствующее проектирование

Общественное мнение – не источник пространственных решений. Но учет практики и потребностей разных сторон позволяет улучшить решения и избежать роста напряженности.

Альтернативы

Для городских университетов, столкнувшихся с трудностями роста, существуют альтернативные полному переезду как точечные, так и системные решения.

Конкуренция

Переезд вуза должен рассматриваться в контексте конкуренции за студентов и кадры. В случае переезда СПбГУ: трудности для местных студентов и кадров, потеря преимуществ городской среды и связи с привлекательным городом для иногородних студентов.

Стратегия

Пространственное решение должно быть частью общей стратегии развития вуза, городской стратегии и учитывать тенденции развития высшего образования.