



ЭКОСИСТЕМА ОМСКА и «зелёные» ориентиры городской политики

#снебсназемлю

«Мы формируем среду»

ПАРАМЕТРЫ ИССЛЕДОВАНИЯ



СРОКИ ПРОВЕДЕНИЯ

Март – июнь
2019



МЕТОД:

Экспертные интервью на федеральном и региональном уровнях

Выборка:

- Представители органов государственной власти, общественных организаций
- Бизнес
- Экологическое сообщество
- Урбанисты, эксперты в области транспортной инфраструктуры



МЕТОД:

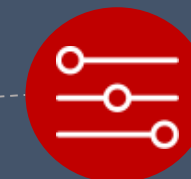
Фокус-группы:

жители различных районов Омска, от 20 до 60 лет, проживающие в городе не менее 5 лет:

- рядовые респонденты;
- респонденты, специально интересующиеся проблемами экологии

Массовый опрос населения, телефонные интервью:

800 респондентов старше 18 лет, вероятностная выборка



ЗАДАЧА

Сформировать на основе анализа позиций экспертного сообщества и населения оптимальные ориентиры экологической политики для индустриальных центров

Экологические политики – комплексное, динамичное взаимодействие всех заинтересованных сторон

УЧАСТНИКИ

- власть
- бизнес
- общественные структуры
- население

В экологическом процессе не бывает простых, решений с одним участником

ЗАДАЧА

Поиск эффективных практик в области экологической политики



КЛЮЧЕВЫЕ ТРЕНДЫ

Расширение экологической повестки и новые «сюжеты»: от проблем выбросов – к мусору, транспорту и городскому планированию (#снебесназемлю)



Сдвиг экологического сознания населения от пассивного состояния к активной фазе. Низкое доверие к статистике



Внимание федерального центра к экологической проблематике

ГОРОДА-МИЛЛИОННИКИ



Метрополии с преобладанием сферы услуг



Крупные промышленные центры

ОСОБЕННОСТИ

- Административный, политический и культурный центр
- Сеть мониторинга
- Чёткое функциональное зонирование
- Единая экологическая политика
- Широкий спектр источников загрязнения и видов загрязнения, комплексное воздействие на природную среду
- Большой объем производственных и бытовых отходов

ОБЩИЕ ЭКОЛОГИЧЕСКИЕ ПРОБЛЕМЫ



Рост числа автомобилей



«Мусор-гейт»



Выбросы промышленных предприятий и загрязнение водных объектов



Городская среда (уплотнение застройки, деградация «зелёных зон»)



«Серая зона»

РАЗРЫВЫ ЭКОЛОГИЧЕСКОЙ ПОВЕСТКИ

- Власть стремится работать с управляемыми центрами – проблемами, которые можно решить административным воздействием (напр., выбросы стационарных источников)
- Население озабочено слабоуправляемыми факторами, которые требуют сложных решений (напр., мусорная и транспортная проблемы, «серая зона»)



**Риск потери контроля над ситуацией властями
в случае недостаточного внимания
к слабоуправляемым факторам**

В области экологической политики
**невозможно полное удовлетворение всех
заинтересованных сторон**

В России не накоплен достаточный опыт
и инструментарий поиска социальных
компромиссов

Экологические конфликты в России

Причины конфликтов

- Фактор недоверия к региональной власти, ожидание подвоха, позиция «с нами не считаются»
- Экологические триггеры для проявления общего социального раздражения
- Глобальный тренд на рост внимания к экологическим вопросам. Мусорные и другие бунты – проекция этого запроса
- Широкое медийное внимание к мусорной теме приводит к специфичным фобиям



ВОЗМОЖНЫЕ РЕШЕНИЯ

- Появление авторитетных «зелёных» структур, рефрейминг мусорной темы, снятие страхов
- Мировой опыт ревитализации закрытых промышленных объектов и полигонов

Чем интересен Омск?

- Внимание федерального центра (проект «Чистый воздух»)
- Совмещение индустриального профиля с легендой о «зелёном» городе
- Сильные стереотипы населения
- Развитый промышленный кластер
- Резонансные события экологической повестки
- Инициативные пилотные проекты в сфере экологии, позитивная динамика
- Многофакторность экологической повестки

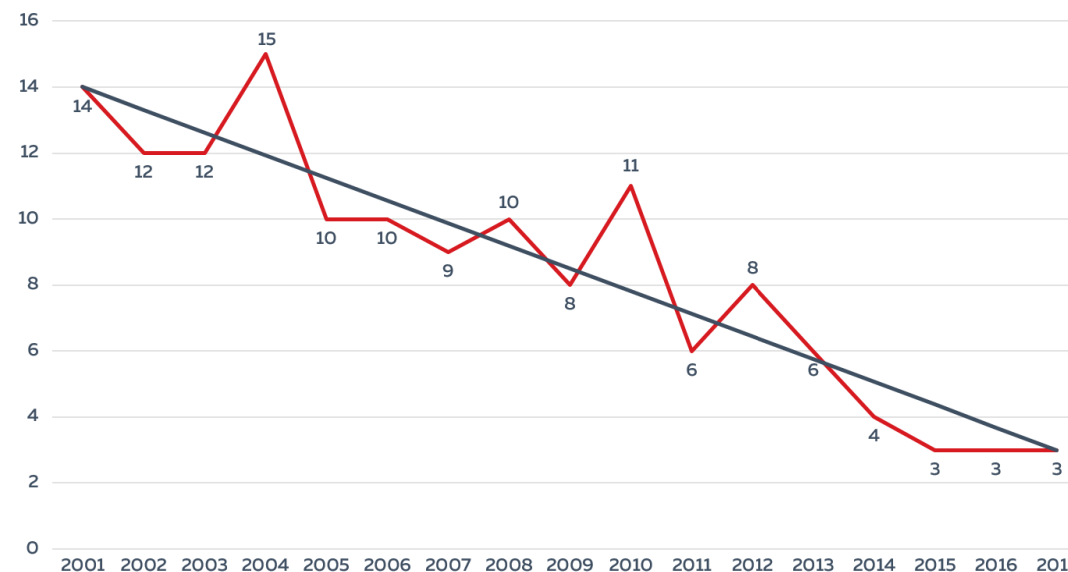
Потенциал Омска как региона с передовой экологической политикой. Другие успешные примеры на федеральном уровне единичны

Омск – единственный из вошедших в федеральный проект «Чистый воздух» городов с низким уровнем загрязнения

В 2001-2017 гг. статус загрязнения был изменен с «высокого» на «низкий» благодаря модернизации промышленных предприятий

Суммарное снижение объема вредных веществ в Омске, согласно данным Паспорта ФП «Чистый воздух», должно составить **25%**

Динамика загрязнения атмосферного воздуха г. Омска в 2001-2017 гг.



Восприятие населением



Насколько Вы в целом довольны или недовольны ситуацией в Вашем городе?



■ Полностью доволен ■ Скорее доволен ■ Скорее недоволен
■ Полностью недоволен ■ Затрудняюсь ответить

МНЕНИЕ РЕСПОНДЕНТОВ

- Неблагоприятная ситуация
- Привычные отсылки к вреду предприятий
- Стереотипы связанные с большим городом (вырубка деревьев, свалки)
- Чувство незащищенности и непрозрачности, запрос на независимый контроль и прозрачность информирования

Позиции жителей

“ «Вопрос именно во власти здесь.
Вопрос экологии – это вопрос отношения
государства к стране»

”

“ «А вот высадка новых деревьев – только если в
парке для показухи высадят, так они там засыхают
же»

”

“ «А какой смысл, что мы принесем куда-то эти
батарейки, выкинем, а они там же оттуда соберут и
выкинут в ту же мусорку общую?»

”

“ «Лет 10 назад ... утром просыпаешься, запах жженой
резины, запах непонятно чего. Утром постоянно
форточки закрывали, особенно в летнее время.
Сейчас последние года 3, наверное, 4, может быть раз
в 3 месяца запах такой сильный будет, ощущается»

”

“ «В советское время регулярно в сводках погоды было:
"ПДК превышено на 2, на 4, на 12%". Потом это
исчезло. Я же в такси, в машине новости
круглосуточно - нет этого»

”

Позиции жителей

“ «Травят людей. Экономят на очистке систем всех, сливают воду канализационную куда-нибудь, очистные, сливные воды в Иртыш. Это ужас»

”

“ «Я могу по центру сказать. Сейчас предприятий там не осталось промышленных. Но там такая загазованность стоит, что не надо никаких промышленных предприятий. Утром, когда все едут на работу, дымка стоит»

”

“ «Я работала на заводе, я знаю, что это такое. Всех вызывают в субботу, потом все сливается в канализацию, поэтому нигде в СМИ не найдете ни одного упоминания о том, что были внеплановые выбросы»

”

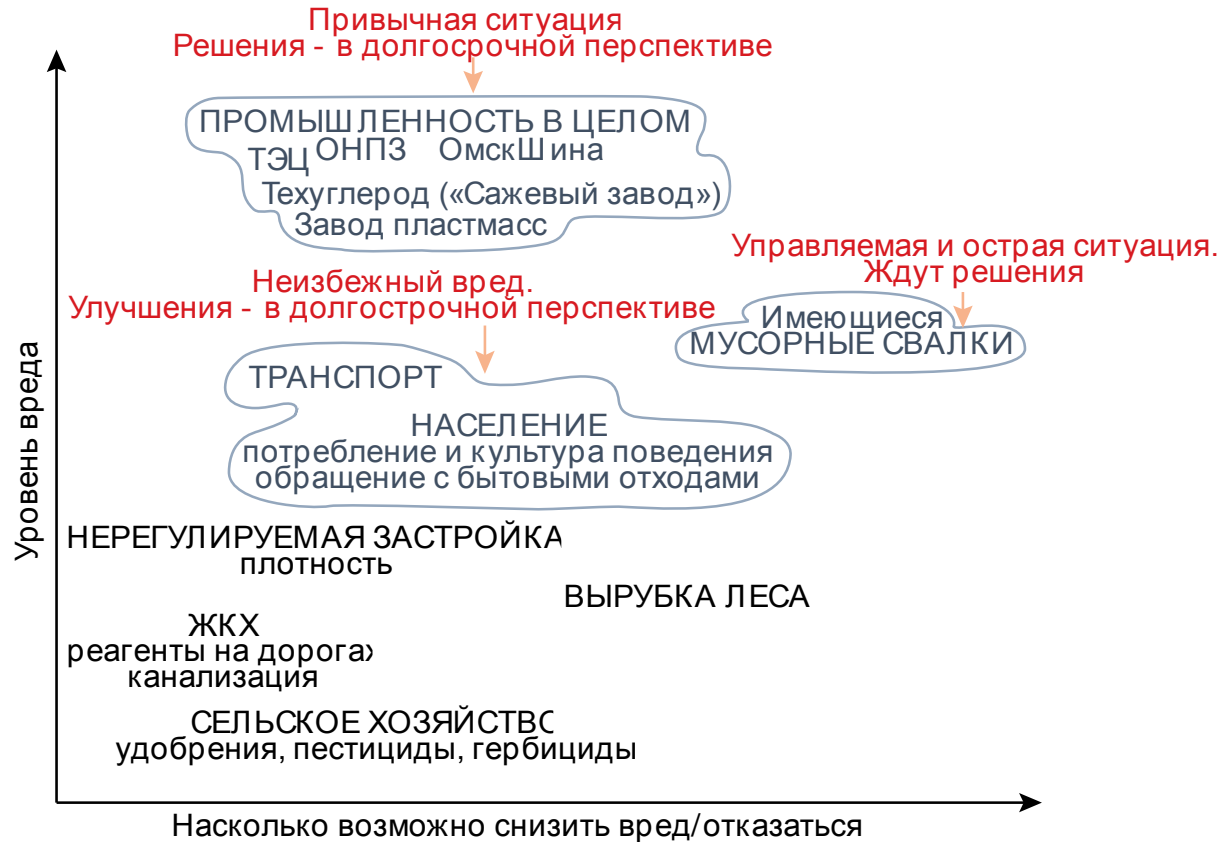
“ «Вырубает все под чистую. И потом что-то у него не получилось, застройщик свалил, сваи набросал, мусор оставил, и все, у тебя кусок земли огороженный стоит, гниет, вот это все пропадает»

”

“ «Живу на проспекте Менделеева, весной начинаешь окна мыть, раньше просто обычной водой промывали, сейчас только «Фейри», мыло и вот так натираешь стекло, по-другому никак»

”

Карта воспринимаемых источников вреда



(по вертикали – уровень вреда по оценкам населения; по горизонтали – представления о том, насколько ситуация управляема, возможно ли минимизировать вред или отказаться от вызывающего вред фактора)

ПРОБЛЕМЫ ВЗАИМОДЕЙСТВИЯ С НАСЕЛЕНИЕМ

- Дистанцированность от принятия решений
- Низкий уровень субъектности

Запрос на посредника – компетентный независимый институт, который может контролировать состояние экологии и представлять интересы населения

Программы по повышению экологической грамотности населения

Омску нужны диалоговые площадки, где вопросы городской среды могут обсуждаться между представителями власти, бизнеса и общественных организаций

- Как вывести общество из пассивного состояния?
- Сделать участником экологического процесса

Население и эксперты: разрывы восприятия

ТОЧКИ СХОДСТВА

Восприятие других
промышленных центров

Экологическое положение в Омске
неудовлетворительное, но привычное

Промышленность – доминирующий
источник загрязнений, но растет
значение других факторов

Окепсис в отношении перспектив
снижения выбросов у большинства
источников

Рост тарифов неприемлем, все затраты
должны нести государство или бизнес

население



пессимизм

экспертная позиция



умеренный оптимизм

Положение в Омске лучше, чем в ряде
индустриальных центров, динамика
позитивная

Транспорт становится одной из
основных экологических угроз

Цель по сокращению выбросов на 20%
достижима при условии комплексного
подхода

Программы по экологии требуют
инвестиций и роста тарифов, но ни
одна из сторон не может взять всю
нагрузку

ТОЧКИ СХОДСТВА

Растет роль транспорта в
общей доле выбросов

Экологические факторы. Промышленность

**В ПРОГРАММУ «ЧИСТЫЙ ВОЗДУХ» ВКЛЮЧЕНО
10 КРУПНЫХ ПРЕДПРИЯТИЙ**

**ПРОМЫШЛЕННОСТЬ – УПРАВЛЯЕМЫЙ ФАКТОР,
НА КОТОРОМ СФОКУСИРОВАНО ВНИМАНИЕ,
НАБЛЮДАЕТСЯ ПОЗИТИВНАЯ ДИНАМИКА**

Динамика выбросов загрязняющих веществ в атмосферу
от стационарных источников по Омской области в
2011-2017 гг., тыс. т.



Снижение выбросов ключевых производств



36%

Снижение выбросов в атмосферу
в 2015 г. относительно 2008 г.

28%

Программируемое снижение
выбросов в атмосферу к 2025 г.



3,3%

Снижение выбросов в атмосферу
в 2018 г. относительно 2016 г.

20%

Программируемое снижение
выбросов в атмосферу к 2025 г.



Публичный прогноз снижения выбросов на период до 2024 года, исходя из программ модернизации. Обязательства компаний



Консолидированное участие в региональных программах – расширение мониторинга, озеленение



Продвижение лучших практик (в т. ч. онлайн-мониторинг на установках Омского НПЗ), внедрение цифровых технологий, современная утилизация (например, зола)



Консультирование, привлечение экспертного сообщества для федеральных программ



Открытость по отношению к запросам населения

Системы оценки. Экологический мониторинг

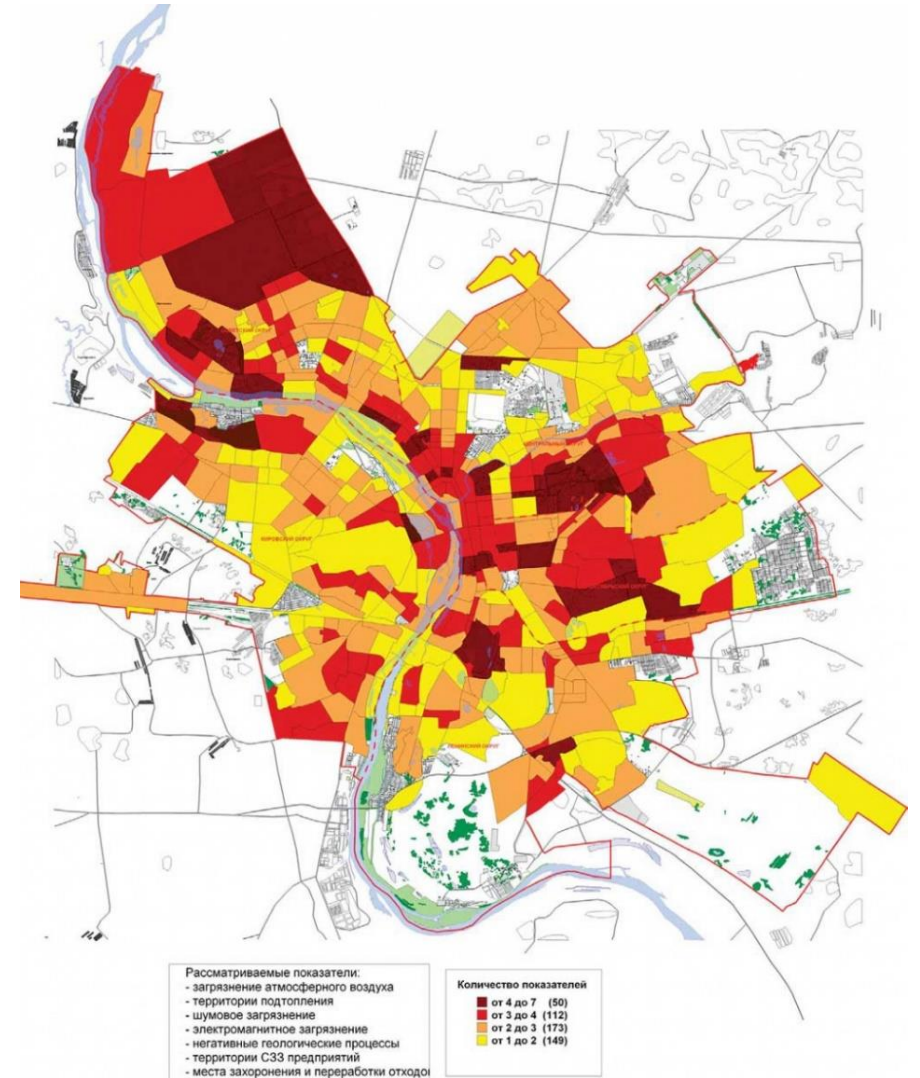
Запрос на качественный, комплексный экомониторинг: без него искажается картина выбросов и экоситуации в целом

«Экологические НЛО» – загрязнения от неидентифицированных источников

Причины недоверия населения к существующему мониторингу:

- Стереотипы о коррумпированности сферы, возможности влиять на результаты
- Расхождения между реальными ощущениями и сообщениями о соблюдении норм выбросов
- Оборванные кейсами расследований

Прозрачная и общедоступная система мониторинга формирует доверие населения, способствует приоритезации изменений городской среды



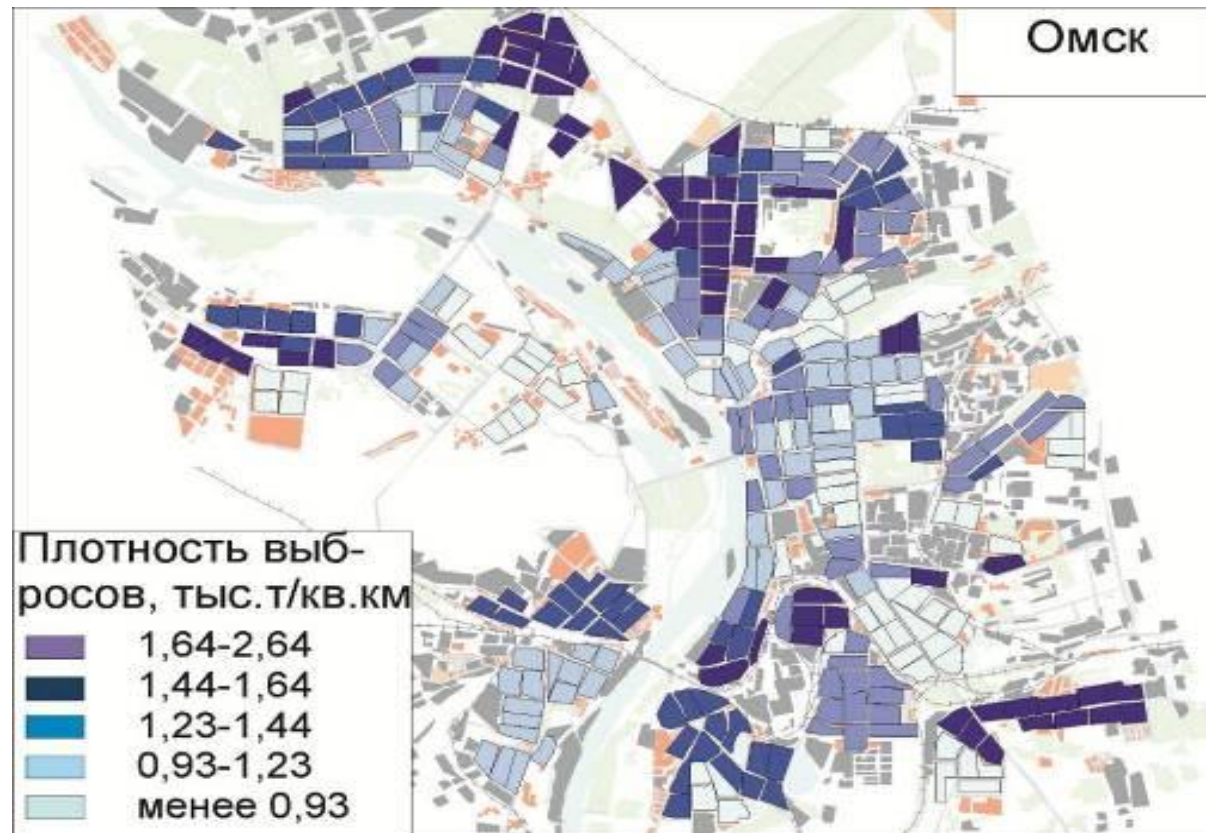
Экологические факторы. Транспорт

По разным оценкам доля транспорта в общем объеме выбросов составляет от 35% до 50%

Разница в методиках оценки загрязнения формирует запрос на унификацию подходов оценки и мониторинга

РЕШЕНИЯ

- Перераспределение транспортных потоков, запрет на въезд в город крупногабаритного транспорта
- Развитие общественного транспорта, пешеходной и велосипедной сети
- Строительство дополнительных высокоскоростных магистралей
- Контроль выхлопов, экологические виды топлива
- Разработка системы оценки воздействия транспорта



Источник: кафедра экономической и социальной географии России МГУ им. М.В. Ломоносова

Экологические факторы. «Серая зона»

«Серая зона» – предприятия малого и среднего бизнеса, частные мануфактуры и производства и т.п.

Плохо контролируемая, непрозрачная сфера с накопительным эффектом воздействия. Борьба с выбросами в «серой зоне» сложнее всего

“

«Я вот езжу по городу – в отдельных районах запах есть. Это локальные источники, и непонятно, почему на пятачке 500 метров стоит запах, а больше его нигде нет. Я не знаю, с чем это связано»

”

РЕШЕНИЯ

- Развитие передвижных лабораторий (уже выявлено 360 ранее неустановленных источников выбросов)
- Мобильный контроль для вывода предприятий из «серой зоны»: через разработку паспортов безопасности

Экологические факторы. Мусор

Мусорная проблема «зажата» между протестным потенциалом населения (требования переработки отходов, закрытия полигонов, внедрения эффективных практик обращения с мусором) и отсутствием современной инфраструктуры

Ввиду сложностей работы с «мусорной повесткой», разрывы между принятием решений и отношением населения будут усугубляться

Сформированный запрос на решение проблемы свалок в городе среди жителей Омска: «мусорный вопрос» поднялся на первое место по степени актуальности

“

«Нет правильной утилизации. Я был в Германии в 2016 году. Там стоят аппараты: вставляешь туда пластиковую бутылку, – тебе дают за это 35 центов. ... А у нас этим никто не занимается»

”

РЕШЕНИЯ

- Формирование рациональных установок в отношении мусора
- Высокий уровень диалога, общественная дискуссия
- Развитие практики отдельного сбора

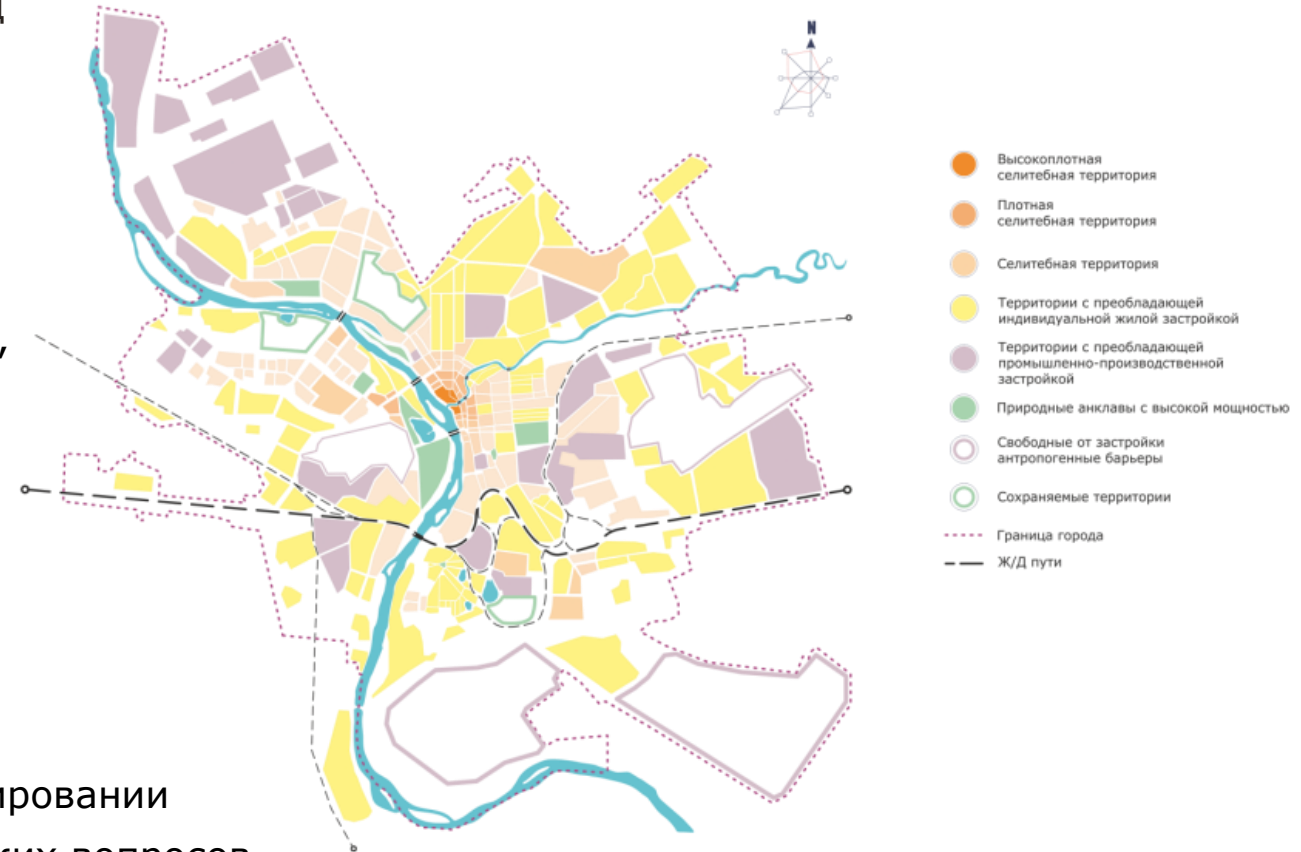
Омск – большой, плоский, территориально широкий город

КЛЮЧЕВЫЕ ФАКТОРЫ

- Дegradация зелёных насаждений в городе
- Шумовое загрязнение от аэропорта вблизи центра города
- Неудовлетворительное состояние дорожного покрытия, отсутствие эффективной ливневой канализации - большое количество пыли и аэрозолей в воздухе

РЕШЕНИЯ

- Максимальный учет «зеленых» факторов в градопланировании
- Включение экспертного сообщества в решение городских вопросов
- Развитие программы «города-сада», подключение бизнес-кругов



Источник: <https://itpgrad.ru/node/2343>

Задача I уровня

Корректное описание текущего состояния:

- общие сведения о территории
- экологическое состояние территории
- охраняемые природные объекты
- природные условия
- техногенные нагрузки на природную среду и нагрузки при использовании биотическими ресурсами

Возможные расширения

- Целевой образ экологической политики
- Оценка экологической ситуации населением (социологический анализ)
- Картирование ключевых вызовов и проблем
- Перспективы улучшения мониторинга
- Подходы основных стейкхолдеров к решению экологических проблем
- Программы действий по основным агентам воздействия
- Описание платформ взаимодействия участников
- Обязательства участников

Перспективы

- Разработка на базе зелёного паспорта открытой стратегии
- Консолидация всех участников процесса, публичное обсуждение, отслеживания реализации задач
- Создание дорожной карты мероприятий с указанием периодов реализации и источников инвестиций

Диалоговая площадка как элемент «зеленой политики»

ЗАДАЧИ

- Анализ текущей ситуации
- Реагирование на резонансные факторы, социальный риск-менеджмент
- Экспертиза существующих и разработка новых программ
- Вовлечение бизнеса и общественности в экологические проекты
- Обмен практиками, идеями

РИСКИ

- Бюрократизация, формализм
- «Передавливание» со стороны крупных участников

ВОЗМОЖНЫЕ ПРЕИМУЩЕСТВА

- Буфер между властью и обществом
- Снижение протестного потенциала через диалог
- Возможности для вовлечения ресурсов бизнеса и населения
- Коррекция программ - превышение их эффективности
- Отличный кейс для других регион



Регулярна публичная активность, выезд в районы, встречи с населением, замеры. Площадка становится ключевым экологическим ньюсмейкером региона

ЦЕНТР СОЦИАЛЬНОГО ПРОЕКТИРОВАНИЯ
«ПЛАТФОРМА»

Москва, Берсеневский переулок, д. 2, стр. 1

+7 (495) 123 39 89

Для получения подробных материалов
обращайтесь по почте
info@pltf.ru

www.pltf.ru